

子計畫七：客家族群產業經濟研究：以鳳山溪為例

計畫類別： 個別型計畫 整合型計畫

計畫編號：98-0399-06-05-04-07

執行期間：98年01月01日至98年12月31日

計畫主持人：張翰璧副教授

計畫參與人員：張婷婷 研究群專任助理

林筱蓉 子計畫兼任助理

(中央大學客家社會文化所碩士班)

成果報告類型(依經費核定清單規定繳交)：完整報告

本成果報告包括以下應繳交之附件：

赴國外出差或研習心得報告一份

赴大陸地區出差或研習心得報告一份

出席國際學術會議心得報告及發表之論文各一份

國際合作研究計畫國外研究報告書一份

處理方式：除產學合作研究計畫、提升產業技術及人才培育研究計畫、列管計畫及下列情形者外，得立即公開查詢

涉及專利或其他智慧財產權， 一年 二年後可公開

查詢

執行單位：國立交通大學

中 華 民 國 九 十 九 年 二 月 一 日

「客家區域」與「客家經濟」的動態關係：以鳳山溪茶產業為例

摘要

做為「客家區域」的鳳山溪流域其實和台灣其他地區的墾殖狀況類似，具有客家、閩南、平埔道卡斯族、泰雅族等族群互動的歷史過程。既是多元族群互動的空間，如何變成「客家區域」？所謂的「客家區域」隱含者 1)人與自然環境的關係，2)人與人互動以及 3)人與維生方式間的改變。換言之，上述三層關係性的分析，相當程度說明「區域」本身的可變動性是建立在「自然環境」與「社會建構」的脈絡中。從經濟生產的角度來看，不同政權與資本主義發展對建構鳳山溪過去四百年以來經濟空間的形貌與轉變具有社會制度上的重大影響。

本文希望採取多層次的分析架構，將「客家區域」和「客家經濟」放在時間軸線上分析，建構鳳山溪的經濟空間與地域社會、族群互動的變貌：

首先是歷史中的族群經濟空間：根據豐富的歷史檔案，建構從清領、日治時期，到當代之鳳山溪流域的族群經濟空間，包括不同政權對此區域經濟發展的影響、客家族群的經濟生活、以及與各族群間的經濟互動。從自然環境、經濟活動與住民特性三個主軸，以鳳山溪流域為主體，架構此一生活空間的經濟特質。

第二層是國家政權（nation state）與資本主義（capitalism）架構下的客家族群產業：根據官方統計資料與田野調查，研究跨國政治、經濟勢力對鳳山溪經濟空間的影響。從地方市場與地區市場關係的分析，進一步了解與世界市場和台灣市場間的關係。強調經濟作物的產業特性、交通與都市網絡的發展，從商品與勞動力的流動理解鳳山溪地方社會之經濟活動的變遷趨勢。

第三層是重大歷史事件與族群產業的辯證：找出影響鳳山溪流域之經濟空間發展的重大事件，從事件時間看族群經濟的發展（例如縱貫鐵路的興建），分析本流域客家族群產業「不變」與「變遷」的因素，分析「區域」（鳳山溪流域）本身的可變動性，及其不同的「自然環境」與「社會建構」的脈絡。

關鍵詞：客家區域、族群經濟、鳳山溪、茶產業

Abstract

This plan as studies the region take the Fengshan-river territory Hakkas industry economy. Speaking of the geography characteristic, Fengshan-river is not long, but flows through the terrain is actually ever changing. kuanhsi and shinbu are the Fengshan-river territory two important settlement development centers. Says by the ethnic groups interaction characteristic, has the Hakkas, Minnan, Pingpu Tokas and Atayal ethnic groups interaction historical process. Speaking of the industry, as a result of terrain influence, takes the paddy field the land not to be many. Daoguang later, develop the camphor, tea and so on industrial crop production, as well as coal mine mining. Based on above natural environment, ethnic groups, industry and so on characteristic, this plan will take Fengshan-river upriver, midstream, downriver regards as a historical space. Takes the elaboration by the ethnic groups industry's economic development the main axle, from the way they maintains livelihood, the settlement form, the transport network, the ethnic groups relations, the political power special characteristic and so on aspect makes the overall analysis, and with other basin research results carries on the relativity dialog, to construction Hakkas economical history.

Keyword：Hakka area、ethnicity economic、Fengshan-river

壹、前言

以往有關於鳳山溪的研究並不多見，更少是以整條溪作為研究的對象，並多侷限於水利計畫事業與環境保育工作方面，例如日治昭和 11 至 16 年間（1936-1941），台灣總督府對台灣八條溪的上、中、下游調查等。人文歷史方面多以鳳山溪流域的單一鄉鎮作為研究對象，例如李明賢（1999）之《咸菜甕鄉街空間演變》，陳志豪（2005）《寺廟與地方社會之研究--以關西太和宮為例》等，多偏向開墾史與宗族的研究，較少從族群經濟的角度整體分析鳳山溪流域的發展。以整條鳳山溪流域為研究對象的只有賴志彰（2003）的《新竹縣鳳山溪沿岸客家人文地景之歷史變遷》，然而文中的歷史資料多偏於地景與村落的變遷。因此本研究希望以歷史檔案與田野調查的方式，從歷史學和社會學的面向展開鳳山溪流域之客家族群產業的研究。

本文以鳳山溪流域客家產業經濟為研究區域，鳳山溪流域的相關記載始於鳳山或鳳山崎，從清康熙中葉的台灣輿圖中即有載有鳳山，雍正年間的地圖則出現鳳山溪，乾隆中葉的台灣輿圖進一步記載鳳山崎，同治年間的淡水廳圖中，也出現鳳山崎、九芎林隘、塩菜甕隘（賴志彰 2003）。就地理特性而言，鳳山溪溪流不長，但流經的地形卻千變萬化，下流和頭前溪沖積成廣大的新竹平原，關西和新埔是鳳山溪流域兩個重要的聚落發展中心。以族群互動特性而言，乾隆 55 年在原生番保留區劃定的明確番界位置，和今日的新埔與關西的鄉鎮界差不多，也和台灣其他地區的墾植狀況類似，具有客家、閩南、平埔道卡斯族、泰雅族等族群互動的歷史過程。就產業而言，由於地形影響，可利用作為水田的土地不多。道光以後陸續發展出樟腦、茶葉等經濟作物的生產，以及煤礦的開採。基於上述的自然環境、族群、產業等的特性，本研究計畫將鳳山溪上、中、下游視為一歷史空間，以族群產業的經濟發展作為論述的主軸，從維生方式、聚落形式、交通網絡、族群關係、政權特質等面向做整體分析，並與其他流域的研究成果進行比較性的對話，建構客家族群的經濟發展史。

貳、研究目的

做為「客家區域」的鳳山溪流域其實和台灣其他地區的墾殖狀況類似，具有客家、閩南、平埔道卡斯族、泰雅族等族群互動的歷史過程。既是多元族群互動的空間，如何變成「客家區域」？所謂的「客家區域」隱含者 1)人與自然環境的關係，2)人與人互動以及 3)人與維生方式間的改變。換言之，上述三層關係性的分析，相當程度說明「區域」本身的可變動性是建立在「自然環境」與「社會建構」的脈絡中。從經濟生產的角度來看，不同政權與資本主義發展對建構鳳山溪過去四百年以來經濟空間的形貌與轉變具有社會制度上的重大影響。

本文希望採取多層次的分析架構，將「客家區域」和「客家經濟」放在時間軸線上分析，建構鳳山溪的經濟空間與地域社會、族群互動的變貌：

首先是歷史中的族群經濟空間：根據豐富的歷史檔案，建構從清領、日治時期，到當代之鳳山溪流域的族群經濟空間，包括不同政權對此區域經濟發展的影響、客家族群的經濟生活、以及與各族群間的經濟互動。從自然環境、經濟活動與住民特性三個主軸，以鳳山溪流域為主體，架構此一生活空間的經濟特質。

第二層是國家政權（nation state）與資本主義（capitalism）架構下的客家族群產業：根據官方統計資料與田野調查，研究跨國政治、經濟勢力對鳳山溪經濟空間的影響。從地方市場與地區市場關係的分析，進一步了解與世界市場和台灣市場間的關係。強調經濟作物的產業特性、交通與都市網絡的發展，從商品與勞動力的流動理解鳳山溪地方社會之經活動的變遷趨勢。

第三層是重大歷史事件與族群產業的辯證：找出影響鳳山溪流域之經濟空間發展的重大事件，從事件時間看族群經濟的發展（例如縱貫鐵路的興建），分析本流域客家族群產業「不變」與「變遷」的因素，分析「區域」（鳳山溪流域）本身的可變動性，及其不同的「自然環境」與「社會建構」的脈絡。

本研究將以鳳山溪重要的產業—茶作為分析對象，說明「茶」產業從自然地景到文化地景的轉變，並從市場圈的角度說明「鳳山溪」區域的動態性發展。資料來源是利用現有歷史統計資料與相關研究，日治時期如台灣總督府已出版的統計資料，像是新竹州統計書、工場名簿。本計畫以鳳山溪流域客家產業經濟為研究區域，鳳山溪流域的相關記載始於鳳山或鳳山崎，從清康熙中葉的台灣輿圖中即有載有鳳山，雍正年間的地圖則出現鳳山溪，乾隆中葉的台灣輿圖進一步記載鳳山崎，同治年間的淡水廳圖中，也出現鳳山崎、九芎林隘、塩菜甕隘（賴志彰 2003）。就地理特性而言，鳳山溪溪流不長，但流經的地形卻千變萬化，下流和頭前溪沖積成廣大的新竹平原，關西和新埔是鳳山溪流域兩個重要的聚落發展中心。鳳山溪發源自尖石鄉之那結山（烏嘴山），於炭子腳附近與南邊之頭前溪匯合注入台灣海峽，總長約 45.45 公里，流域經過新竹縣及桃園縣，包括有新竹縣尖石鄉、關西鎮、新埔鎮、橫山鄉、湖口鄉、竹北市及桃園縣龍潭鄉，是新竹縣僅次於頭前溪的重要河流，流域面積約 250.1 平方公里。

參、文獻探討

以往有關於鳳山溪的研究並不多見，更少是以整條溪作為研究的對象，並多侷限於水利計畫事業與環境保育工作方面，例如日治昭和 11 至 16 年間（1936-1941），台灣總督府對台灣八條溪的上、中、下游調查等。人文歷史方面多以鳳山溪流域的單一鄉鎮作為研究對象，例如李明賢（1999）之《咸菜甕鄉街空間演變》，陳志豪（2005）《寺廟與地方社會之研究--以關西太和宮為例》等，多偏向開墾史與宗族的研究，較少從族群經濟的角度整體分析鳳山溪流域的發展。以整條鳳山溪流域為研究對象的只有賴志彰（2003）的《新竹縣鳳山溪沿岸客家人文地景之歷史變遷》，然而文中的歷史資料多偏於地景與村落的變遷。因此本研究希望以歷史檔案與田野調查的方式，從歷史學和社會學的面向展開鳳山溪流域之客家族群產業的研究。

鳳山溪流域所經區域為現今行政區的新竹縣竹北市、新埔鎮及關西鎮為主，小部分地區為新竹縣湖口鄉、橫山鄉以及桃園縣龍潭鄉。鳳山溪位於台灣省北部新竹縣境內，為新竹縣最重要之省管河川，溪流發源於尖石鄉標高 1320 公尺之那結山，向西流經尖石鄉、關西鎮、新埔鎮、湖口鄉與竹北市，於炭子腳附近匯入頭前溪，幹流長 45.45 公里，流域面積 250.1 平方公里，多屬山丘，平地面積佔 15.4%，平均坡降 1/650，流域內有一較大支流霄裡溪位居北岸，幹流長 16 公里，平均坡降 1/80，流域面積 52.41 平方公里於新埔附近匯入本溪。

鳳山溪的產業主要是以農林漁牧業為主，由於全境丘陵地佔可耕地面積三分之二以上，因此生產項目相當多樣，主要的包括有傳統的農業生產如稻米、甘薯、玉米等；特色作物如茶、竹筍、柑橘、梨、水蜜桃、柿、香瓜、橄欖、番茄、草莓、仙草、蔬菜、林木等；在養殖畜牧方面，除家禽家畜生產之外，還輔導酪農乳牛生產等等。在二級產業方面，新竹縣煤礦、石灰石礦、玻璃業的運作為一歷史悠久的產業。丘陵台地屬於茶、橘混作區，包括關西、新埔、橫山、北埔等鄉鎮之大部，有眾多梯田地形，為傳統客家茶橘混作區，亦是本縣旱作的主要產區。原住民山地保留地的尖石之一小部份是以竹、林為主，近年來發展各類蔬果，特別是溫帶水果以及高冷蔬菜，已為山地農業經濟帶來新的發展契機。關於礦產

及其他自然資源，鳳山溪流域的玻璃砂分布於關西、為本省最重要的玻璃砂產地之一。本研究所運用的相關書目，請參考研究成果與發現部分附的參考書目。

肆、研究架構與方法

本文希望採取多層次的分析架構，將「客家區域」和「客家經濟」放在時間軸線上分析，建構鳳山溪的經濟空間與地域社會、族群互動的變貌：

首先是歷史中的族群經濟空間：根據豐富的歷史檔案，建構從清領、日治時期，到當代之鳳山溪流域的族群經濟空間，包括不同政權對此區域經濟發展的影響、客家族群的經濟生活、以及與各族群間的經濟互動。從自然環境、經濟活動與住民特性三個主軸，以鳳山溪流域為主體，架構此一生活空間的經濟特質。

第二層是國家政權（nation state）與資本主義（capitalism）架構下的客家族群產業：根據官方統計資料與田野調查，研究跨國政治、經濟勢力對鳳山溪經濟空間的影響。從地方市場與地區市場關係的分析，進一步了解與世界市場和台灣市場間的關係。強調經濟作物的產業特性、交通與都市網絡的發展，從商品與勞動力的流動理解鳳山溪地方社會之經濟活動的變遷趨勢。

第三層是重大歷史事件與族群產業的辯證：找出影響鳳山溪流域之經濟空間發展的重大事件，從事件時間看族群經濟的發展（例如縱貫鐵路的興建），分析本流域客家族群產業「不變」與「變遷」的因素，分析「區域」（鳳山溪流域）本身的可變動性，及其不同的「自然環境」與「社會建構」的脈絡。

伍、研究成果與發現

一、前言

本文希望採取多層次的分析架構，將「客家區域」和「客家經濟」放在時間軸線上分析，建構鳳山溪的經濟空間與地域社會、族群互動的變貌：

首先是歷史中的族群經濟空間：根據豐富的歷史檔案，建構從清領、日治時期，到當代之鳳山溪流域的族群經濟空間，包括不同政權對此區域經濟發展的影響、客家族群的經濟生活、以及與各族群間的經濟互動。從自然環境、經濟活動與住民特性三個主軸，以鳳山溪流域為主體，架構此一生活空間的經濟特質。

第二層是國家政權（nation state）與資本主義（capitalism）架構下的客家族群產業：根據官方統計資料與田野調查，研究跨國政治、經濟勢力對鳳山溪經濟空間的影響。從地方市場與地區市場關係的分析，進一步了解與世界市場和台灣市場間的關係。強調經濟作物的產業特性、交通與都市網絡的發展，從商品與勞動力的流動理解鳳山溪地方社會之經濟活動的變遷趨勢。

第三層是重大歷史事件與族群產業的辯證：找出影響鳳山溪流域之經濟空間發展的重大事件，從事件時間看族群經濟的發展（例如縱貫鐵路的興建），分析本流域客家族群產業「不變」與「變遷」的因素，分析「區域」（鳳山溪流域）本身的可變動性，及其不同的「自然環境」與「社會建構」的脈絡。

本文將以鳳山溪重要的產業—茶作為分析對象，說明「茶」產業從自然地景到文化地景的轉變，並從市場圈的角度說明「鳳山溪」區域的動態性發展。資料來源是利用現有歷史統計資料與相關研究，日治時期如台灣總督府已出版的統計資料，像是新竹州統計書、工場名簿。

二、鳳山溪的地理環境

鳳山溪流域所經區域為現今行政區的新竹縣竹北市、新埔鎮及關西鎮為主，小部分地區為新竹縣橫山鄉及桃園縣龍潭鄉。鳳山溪位於台灣省北部新竹縣境內，為新竹縣最重要之省管河川，溪流發源於尖石鄉標高 1320 公尺之那結山，向西流經尖石鄉、關西鎮、新埔鎮、湖口鄉與竹北市，於崁子腳附近匯入頭前溪，

幹流長 45.45 公里，流域面積 250.1 平方公里，多屬山丘，平地面積佔 15.4%，平均坡降 1/650，流域內有一較大支流霄裡溪位居北岸，幹流長 16 公里，平均坡降 1/80，流域面積 52.41 平方公里於新埔附近匯入本溪。

鳳山溪流域地形以台地、丘陵地及中海拔山丘區為主。東北邊山地為馬武督山地的一部分，為台灣西部衝上斷層山地加里山山脈最西側之延伸，此山地除馬武督溪之幾條橫谷外，縱谷亦甚發達，鳳山溪支流粗坑溪即發源於此山地。(參見圖 1 與圖 2 之地形等高線圖)

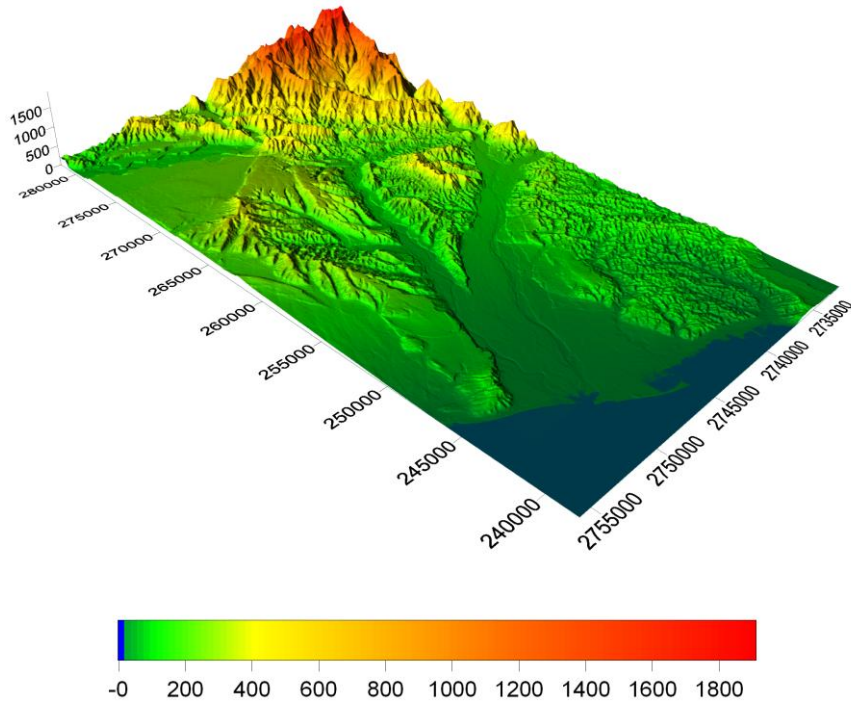


圖 1 立體地形圖(由內山向出海口) 資料來源：本研究繪製

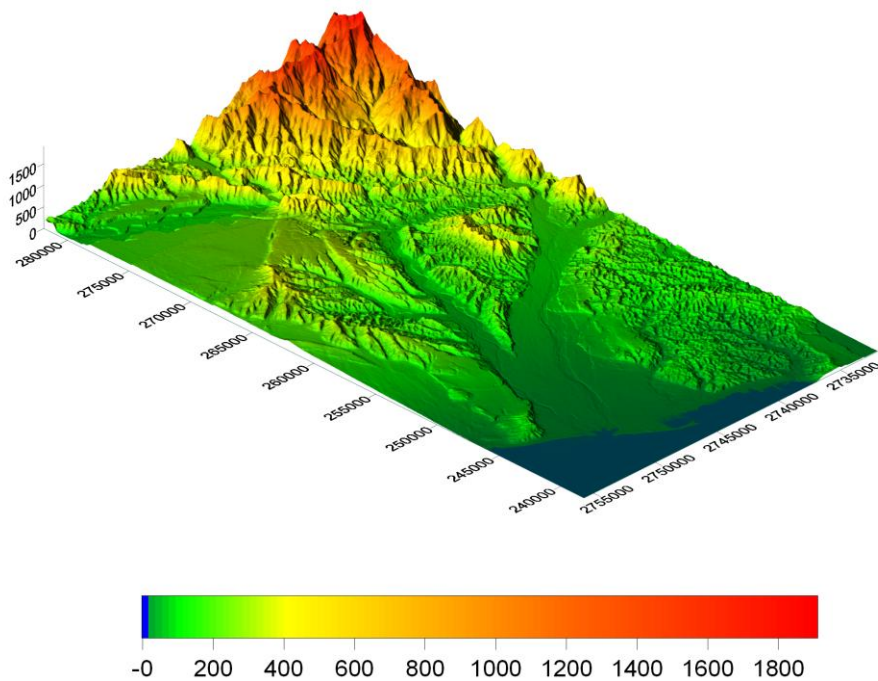


圖 2 立體地形圖(由出海口向內山) 資料來源：本研究繪製。

鳳山溪源流分歧，本流發源於雪山山地之那結山(又名鳥嘴山，海拔 1,320

公尺)，在馬武督之上游統稱「馬武督溪」。向西流至關西鎮的湳湖、暗潭、大崩崁等地之支流注入，古通稱「鹹菜甕溪」。與沙坑溪匯流後，轉至北流，在關西鎮西南附近先納粗坑溪流，再與牛欄河會合，至此始稱「鳳山溪」。溪流直向西行，至新埔鎮與南來之上橫坑溪、下橫坑溪及北來之霄裡溪相匯，新埔鎮居民並稱此處為「霄裡坑」。過新埔鎮後又與太平窩溪及燒炭窩溪匯流後，西至枋寮犁頭山、鳳山崎下，於炭子腳附近與頭前溪會合後於舊港注入台灣海峽。

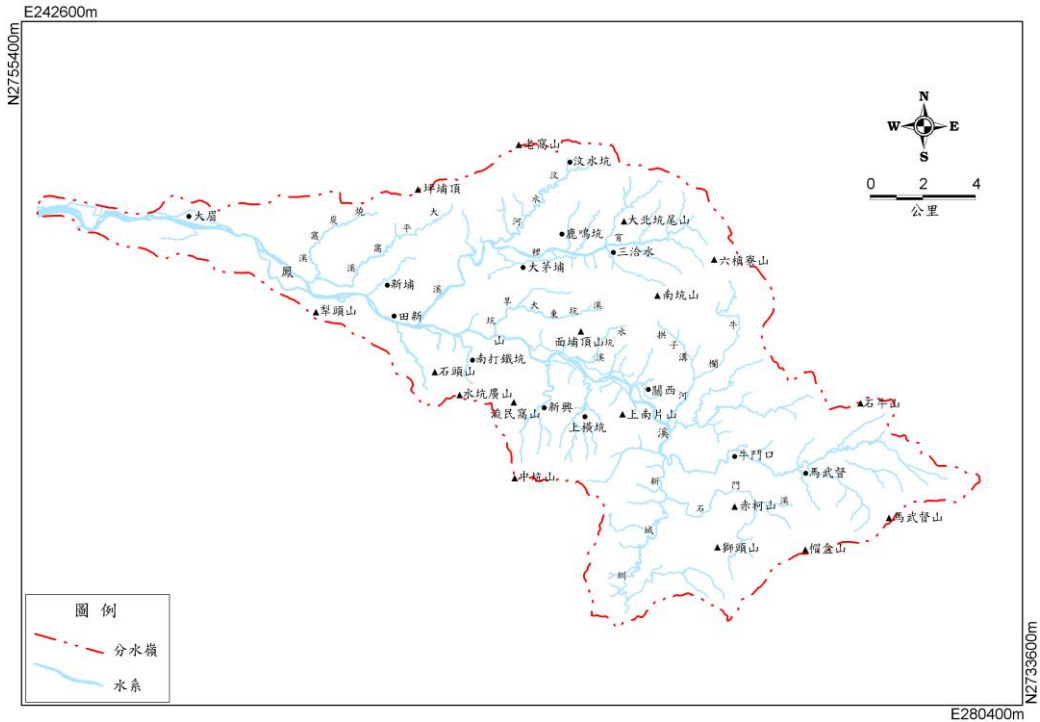


圖 3 鳳山溪流域水系圖 資料來源：本研究繪製。

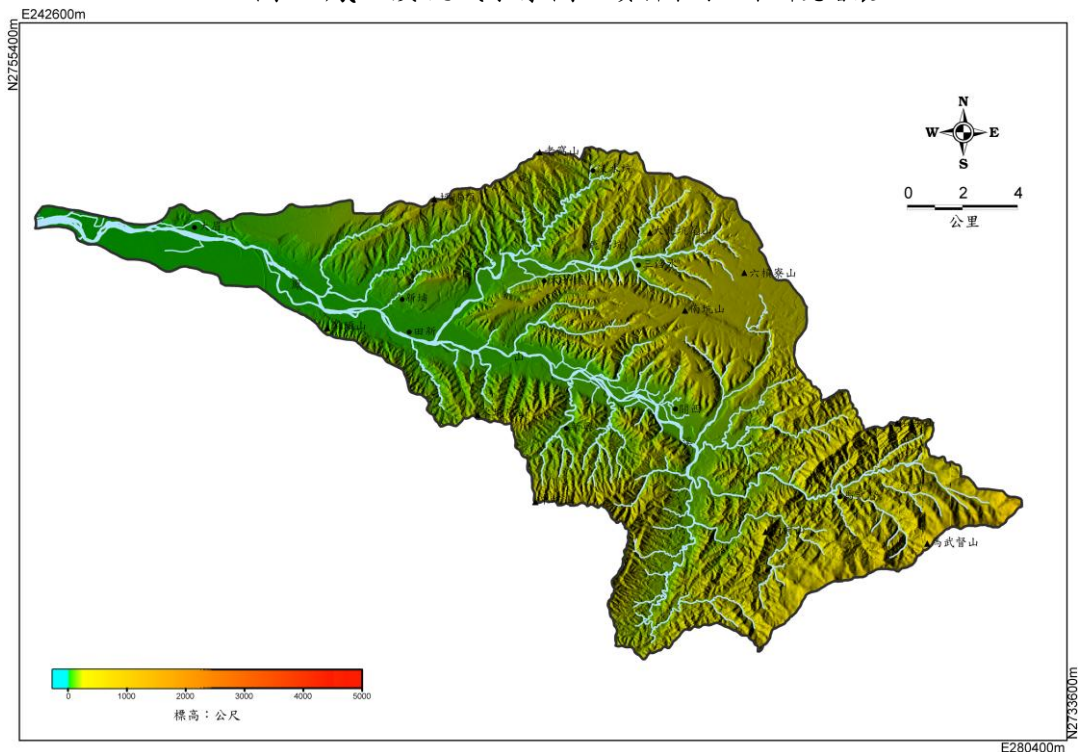


圖 4 鳳山溪流域水系彩繪明暗圖 資料來源：本研究繪製。

從地形而言，鳳山溪平原狹小、多丘陵地，使用各別的聚落較封閉，產業的

發展也偏向適於丘陵地種植的柑橘與茶葉。

三、鳳山溪的茶產業

茶對於過去台灣經濟的發展一直扮演很重要的角色。清代 1860 年正式開港後，茶、糖、樟腦取代原先的米、糖成為台灣的出口大宗（林滿紅 1997）。日治時期茶被日本殖民視為有利可圖的事業，在島內進行一連串配套的措施與修正，除了茶種更新並研究改良茶樹栽培，還促使製茶技術提升，對農民提供肥料與茶苗，對製茶工廠配給機械，將機械化帶入整個茶產業。在島外銷售方面，積極地替茶商推廣海外市場。同時，為了改善茶農生活、排除中間剝削，並防止茶葉品質控管變差，乃獎勵茶農互相組織合作販賣所。1904 年開始製造綠茶，1910 年開始製造紅茶。但在第二次世界大戰後，台茶受戰爭影響甚大，尤其 1941 年以後，海運斷絕，台茶出口受阻，外銷一落千丈。（姜道章 1961：121）

本文希望從國內到國外整個茶產業市場圈、不同政權的政策，以及前兩者影響台灣相關茶產業組織的架構下，一方面從族群經濟相關研究與理論觀點，檢視茶產業對客家族群的意義；另一方面，分析客家族群在這個產業發展所扮演的角色。

（一）清到日治的茶產業

日本人爾後將其擴大至桃園、新竹、苗栗，很明顯在日治昭和年間，也因為這項的轉移，更影響到日治末期與光復初期（特別是在 1970 年代以前）的客家聚落的大茶廠的興起。在客家地區有勢力地主以及其家族，除配合政府相關產業政策（與日本財閥合作，打入台北市場，直接出口），挾持著金融資本、土地（適宜種植茶氣候，不會主要糧食爭地的優點，可能自有茶園，或需與茶農合作，也有到鄰近地區收購茶菁）、勞動力（通常是家族人手，或是在地與家族聯姻的人員等，或其他在地同族群的員工）等，紛紛投入此產業，他們不僅是在地政治菁英、社會菁英，使得許多客家地主（客家家族）因觸及此產業，利用其資本轉換成茶業的經營，特別是在 1940 年代左右茶農到茶商的轉變，亦則說明新竹州作為原料提供的茶山與台北茶葉市場連結與轉變。

（二）茶園面積、茶戶、製茶工廠的數量歷年變化與客家地區的關係

1. 新竹州下各街庄茶園面積與收穫量

在昭和年間出版的《新竹州統計書》數據上，從 1920 年三個表統計數字來看，以現今行政單位為統計單位，桃園縣、新竹縣、苗栗縣分別是，1920 年（大正 9 年）桃園縣茶園面積有 12,487 甲、收穫量有 19,513,809 斤；新竹縣茶園面積 8,581 甲、收穫量為 11,988,913 斤；苗栗縣茶園面積則是 1,889 甲、收穫量為 2,125,550 斤。延續前面 1930 年的情況，最多為桃園縣，其次為新竹縣，苗栗縣則最低。

在桃園縣茶園面積最大是大溪郡，其次為中壢郡；但就產量來看，最多則是中壢郡，其次才是大溪郡。日治時期郡下的街庄類似現在的鄉鎮行政單位，隸屬中壢郡的楊梅庄的茶園面積與產量為最多，各佔 48.75% 與 51.1%。而隸屬大溪郡下的龍潭庄茶園面積與產量居冠，分別佔 70.34% 與 74.88%。比較兩者實際數字，龍潭庄無論是面積與產量勝於楊梅庄。在新竹縣的情形，新竹郡的面積比竹東郡高約兩倍，其生產力為其 3.8 倍。在新竹郡以關西庄佔全郡茶園面積的 71.35%、產量則為全郡的 85.77%；在竹東郡最多為橫山庄，但無論面積與產量只有約 20% 左右，不如新竹郡特別集中於關西庄。在苗栗縣來說，面積最大的是大湖郡三叉庄 465 甲，其次為竹南郡的三灣庄為 301 甲；產量方面，最多為大湖郡卓蘭庄為 646,000 斤，其次為竹南郡的三灣庄為 448,703 斤。

表 1 1920 年新竹州茶園面積與收穫量—桃園郡、中壢郡、大溪郡
(現今桃園縣行政單位)

郡	街庄名	茶			
		作付面積	生葉收穫	作付面積	生葉收穫
		甲	斤	%	%
桃園郡	桃園街	78	107,100	2.75	4.10
	蘆竹庄	293	297,932	10.34	11.42
	大園庄	66	29,400	2.33	1.13
	龜山庄	1,863	1,002,405	65.71	38.41
	八塊庄	535	1,172,600	18.87	44.94
	總計	2,835	2,609,437	100.00	100.00
中壢郡	中壢庄	1,340	2,916,540	31.50	31.74
	平鎮庄	756	1,386,630	17.77	15.09
	楊梅庄	2,074	4,741,704	48.75	51.60
	新屋庄	47	94,000	1.10	1.02
	觀音庄	37	50,400	0.87	0.55
	總計	4,254	9,189,274	100.00	100.00
大溪郡	大溪街	1,397	1,693,338	25.88	21.95
	龍潭庄	3,797	5,776,948	70.34	74.88
	蕃地	204	244,812	3.78	3.17
	總計	5,398	7,715,098	100.00	100.00

資料來源：新竹州第一統計書，1920，頁 186-187。

表 2 1920 年新竹州茶園面積與收穫量—新竹郡、竹東郡
(現今新竹縣行政單位)

郡	街庄名	茶			
		作付面積	生葉收穫	作付面積	生葉收穫
		甲	斤	%	%
新竹郡	新竹街	93	139,542	1.63	1.47
	舊港庄	—	—	—	—
	紅毛庄	—	—	—	—
	湖口庄	495	109,130	8.67	1.15
	新埔庄	1,032	1,051,114	18.07	11.09
	關西庄	4,075	8,130,754	71.35	85.77
	六家庄	—	2,500	—	—
	香山庄	16	46,400	0.28	0.49
	蕃地	—	—	—	—
總計	5,711	9,479,440	100.00	100.00	
竹東郡	竹東庄	351	454,200	12.23	18.10
	芎林庄	670	519,106	23.34	20.69
	橫山庄	754	726,696	26.27	28.96
	北埔庄	344	309,500	11.99	12.33
	峨嵋庄	338	288,459	11.78	11.49
	寶山庄	398	197,512	13.87	7.87
	蕃地	15	14,000	0.52	0.56
	總計	2,870	2,509,473	100.00	100.00

資料來源：新竹州第一統計書，1920，頁 186-187。

表3 1920年新竹州茶園面積與收穫量—竹南郡、苗栗郡、大湖郡
(現今苗栗縣行政單位)

郡	街庄名	茶			
		作付面積	生葉收穫	作付面積	生葉收穫
		甲	斤	%	%
竹南郡	竹南庄	30	24,000	4.71	3.20
	頭份庄	119	62,240	18.68	8.30
	三灣庄	301	448,703	47.25	59.86
	南庄	170	202,050	26.69	26.96
	造橋庄	17	12,573	2.67	1.68
	後龍庄	—	—	—	—
	蕃地	—	—	—	—
	總計	637	749,566	100.00	100.00
苗栗郡	苗栗街	6	2,520	0.58	0.36
	頭屋庄	255	286,500	24.57	41.10
	公館庄	48	51,480	4.62	7.39
	銅鑼庄	240	167,955	23.12	24.09
	三叉庄	465	145,068	44.80	20.81
	苑裡庄	—	—	—	—
	通霄庄	24	43,533	2.31	6.25
	四湖庄	—	—	—	—
	總計	1,038	697,056	100.00	100.00
大湖郡	大湖庄	10	21,900	4.67	0.03
	獅潭庄	6	11,028	2.80	0.02
	卓蘭庄	198	646,000	92.52	0.95
	蕃地	—	—	—	—
	總計	214	678,928	100.00	1.00

資料來源：新竹州第一統計書，1920，頁186-187。

到了日本治台末期以及大平洋戰爭爆發後，1940年（昭和15年），桃園縣部份，面積最大仍以大溪郡，計有4030.64甲，茶戶則有998戶。若在桃園縣範圍以街庄為單位，茶園面積最大為大溪郡的龍潭庄2,760.5甲，其次為桃園郡的龜山庄1,939甲；茶戶則以龜山庄724最多，其次為龍潭庄482戶。

新竹縣的新竹郡下的關西茶農戶數與茶園面積占全郡的70%以上。而竹東郡茶農戶數以橫山庄最多，計746戶，其次為北埔庄526戶；在茶園面積最大則是以北埔庄1533.3甲，其次依序為橫山1,326.9甲、芎林1,117.5甲。相較1920年北埔茶園面積344甲，歷經二十年成長五倍，變成其郡下面積最大的地區。

苗栗縣方面，茶農戶數最多為竹南郡南庄計384戶，其次苗栗郡頭屋庄有348戶；茶園面積最大則是以頭屋庄790.3甲，其次為南庄717.87甲。

表 4 1940 年新竹州茶園面積與收穫量—桃園郡、中壢郡、大溪郡（現今桃園縣行政單位）

郡	街庄名	栽培戶數	作付面積	摘葉面積	栽培戶數	作付面積	摘葉面積
		戶	甲	甲	%	%	%
桃園郡	桃園街	5	1.80	1.80	0.56	0.08	0.08
	蘆竹庄	61	132.00	102.00	6.88	5.71	4.60
	大園庄	—	—	—	—	—	—
	龜山庄	724	1,939.00	1,873.00	81.62	83.88	84.54
	八塊庄	97	238.73	238.73	10.94	10.33	10.78
	總計	887	2,311.53	2,215.53	100.00	100.00	100.00
中壢郡	中壢庄	81	605.00	600.00	13.34	19.44	19.50
	平鎮庄	186	1,086.00	1,066.00	30.64	34.90	34.65
	楊梅庄	335	1,396.00	1,385.80	55.19	44.86	45.04
	新屋庄	5	25.00	25.00	0.82	0.80	0.81
	觀音庄	—	—	—	—	—	—
	總計	607	3,112.00	3,076.80	100.00	100.00	100.00
大溪郡	大溪街	421	1,018.35	1,018.35	42.18	25.27	25.41
	龍潭庄	482	2,760.50	2,771.00	48.30	68.49	69.15
	蕃地	95	251.79	218.00	9.52	6.25	5.44
	總計	998	4,030.64	4,007.35	100.00	100.00	100.00

資料來源：新竹州第二十統計書，1940，頁 244。

表 5 1940 年新竹州茶園面積與收穫量—新竹郡、竹東郡（現今新竹縣行政單位）

郡	街庄名	栽培戶數	作付面積	摘葉面積	栽培戶數	作付面積	摘葉面積
		戶	甲	甲	%	%	%
新竹市		9	111.70	109.70	100.00	100.00	100.00
新竹郡	舊港庄	—	—	—	—	—	—
	紅毛庄	—	—	—	—	—	—
	湖口庄	90	505.00	443.00	5.42	8.01	7.42
	新埔庄	499	1,216.20	1,129.45	30.08	19.30	18.91
	關西庄	1,068	4,574.00	4,400.00	64.38	72.59	73.67
	六家庄	1	2.00	—	0.06	0.03	—
	香山庄	1	4.00	—	0.06	0.06	—
	蕃地	—	—	—	—	—	—
	總計	1,659	6,301.20	5,972.45	100.00	100.00	100.00
竹東郡	竹東庄	351	644.00	566.00	12.75	10.09	9.48
	芎林庄	383	1,117.50	1,046.50	13.91	17.51	17.53
	橫山庄	746	1,326.90	1,300.07	27.10	20.79	21.78
	北埔庄	526	1,533.30	1,405.00	19.11	24.02	23.54
	峨嵋庄	381	848.78	781.66	13.84	13.30	13.10
	寶山庄	366	913.30	869.40	13.29	14.31	14.57
	蕃地	—	—	—	—	—	—
	總計	2,753	6,383.78	5,968.63	100.00	100.00	100.00

資料來源：新竹州第二十統計書，1940，頁 244。

表 6 1940 年新竹州茶園面積與收穫量—竹南郡、苗栗郡、大湖郡（現今苗栗縣行政單位）

郡	街庄名	栽培戶數	作付面積	摘葉面積	栽培戶數	作付面積	摘葉面積
		戶	甲	甲	%	%	%
竹南郡	竹南街	2	8.20	8.00	0.24	0.48	0.69
	頭份街	111	251.00	23.00	13.25	14.77	1.98
	三灣庄	254	627.00	447.00	30.31	36.90	38.47
	南庄	384	717.87	610.91	45.82	42.24	52.57
	造橋庄	87	95.60	73.10	10.38	5.63	6.29
	後龍庄	—	—	—	—	—	—
	蕃地	—	—	—	—	—	—
	總計	838	1,699.67	1,162.01	100.00	100.02	100.00
苗栗郡	苗栗街	6	7.50	4.10	1.08	0.48	0.29
	頭屋庄	348	790.30	715.00	62.37	50.34	50.47
	公館庄	90	107.70	102.50	16.13	6.86	7.24
	銅鑼庄	29	114.35	79.00	5.20	7.28	5.58
	三叉庄	45	460.00	430.00	8.06	29.30	30.35
	苑裡庄	—	—	—	—	—	—
	通霄庄	40	90.00	86.00	7.17	5.73	6.07
	四湖庄	—	—	—	—	—	—
	總計	558	1,569.85	1,416.60	100.00	100.00	100.00
大湖郡	大湖庄	141	158.40	143.90	51.46	35.64	33.47
	獅潭庄	110	99.40	99.40	40.15	22.37	23.12
	卓蘭庄	23	186.60	186.60	8.39	41.99	43.41
	蕃地	—	—	—	—	—	—
	總計	274	444.40	429.90	100.00	100.00	100.00

資料來源：新竹州第二十統計書，1940，頁 244。

2. 1926 年日治時期客家人數統計

在日人統計資料中，有明顯區分漳泉客以及其他漢語系的統計數字，是 1928 年台灣總督府官房調查課出版的《台灣漢民族鄉慣別調查》，調查至 1926 年（昭和元年）為止。初步將以下街庄的行政單位分為三種客家人聚集的聚落，100%全客家人、50%以上的客家人、10~50%以下的客家人。

關於客家人的定義，台灣的客家分廣東的潮州客，嘉應州四縣客、大埔客，惠州海陸豐客，漳州詔安、平和、南靖客和汀州永定客等。因此，以下分類廣東省全為客家人，以及福建省的汀洲府是屬客家人。

表 7 客家人佔街庄的比例

客家人所佔比例	街庄
100% (純客庄)	湖口庄、芎林庄、北埔庄、峨嵋庄、三灣庄、銅鑼庄、獅潭庄。
95%-100%	平鎮庄、新屋庄、龍潭庄、新埔庄、關西庄、竹東庄、橫山庄、南庄、頭屋庄、四湖庄、大湖庄、卓蘭庄。
75%-95%	楊梅庄、六家庄、寶山庄、頭分街、苗栗街、公館庄、三叉庄。
50%-75%	中壢庄、觀音庄、紅毛庄、造橋庄、通霄庄。
20%-50%	苑裡庄。
1-20% 以下	蘆竹庄、大園庄、龜山庄、八德庄、大溪街、新竹街、舊港庄、香山庄、竹南街、後龍庄。
0% (純閩南庄)	桃園街。

表 8 1926 年台北州與新竹州的漢民族各語系分布情形

州及廳	福建省										廣東省				其他	合計
	泉州府			漳州府	汀洲府	龍巖州	福州府	興化府	永春州	計	潮州府	嘉應州	惠州府	計		
	安溪	同安	三邑 (南安、惠安、晉江)													
台北州	2,022	1,112	856	2,846	174	26	67	5	53	7,161	18	19	6	43	56	7,260
新竹州	146	376	452	1,065	55	19	15	17	8	2,171	518	1,683	1,332	3,533	117	5,821
全島	4,416	5,531	6,867	13,195	425	160	272	93	205	31,164	1,348	2,969	1,546	5,863	489	37,516

資料來源：陳漢光，1972，頁 88。

表 9 1926 新竹州【現今桃園縣】下各街庄別的漢民族各語系分布情形

單位：百人

		福建省									廣東省				其他	合計	
		泉州府			漳州府	汀洲府	龍巖州	福州府	興化府	永春州	計	潮州府	嘉應州	惠州府			計
		安溪	同安	三邑(南安、惠安、晉江)													
桃園郡	桃園街	—	—	—	199	—	—	—	—	—	199	—	—	—	—	199	
	蘆竹庄	2	—	18	71	17	19	—	—	—	127	—	7	—	7	135	
	大園庄	4	4	—	133	—	—	—	—	—	141	4	7	—	11	152	
	龜山庄	5	24	5	109	—	—	—	—	—	143	2	1	2	5	148	
	八塊庄	—	1	—	83	—	—	—	—	—	84	—	14	—	14	98	
中壠郡	中壠庄	—	1	—	55	—	—	—	—	—	56	7	92	5	104	48	208
	平鎮庄	3	—	—	2	—	—	—	—	—	5	27	80	6	113	—	118
	楊梅庄	—	—	—	2	—	—	1	1	—	4	17	107	78	202	9	215
	新屋庄	—	—	—	3	—	—	—	—	—	3	—	11	163	174	—	177
	觀音庄	—	—	—	43	—	—	—	—	—	43	8	5	88	101	—	144
大溪郡	大溪街	14	1	8	199	8	—	—	—	2	232	4	15	1	20	1	253
	龍潭庄	—	—	—	13	6	—	—	—	—	19	31	92	41	164	—	183

資料來源：陳漢光，1972，頁 93-94。

表 10 1926 新竹州【現今新竹縣】下各街庄別的漢民族各語系分布情形

單位：百人

		福建省									廣東省				其他	合計	
		泉州府			漳州府	汀洲府	龍巖州	福州府	興化府	永春州	計	潮州府	嘉應州	惠州府			計
		安溪	同安	三邑(南安、惠安、晉江)													
新竹郡	新竹街	40	60	195	2	—	—	2	—	2	301	1	2	32	35	1	337
	舊港庄	3	79	28	—	—	—	—	—	—	110	—	26	—	26	—	136
	紅毛庄	7	6	10	—	5	—	2	—	—	30	—	35	11	46	10	86
	湖口庄	—	—	—	—	—	—	—	—	—	—	21	30	62	113	—	113
	新埔庄	—	—	—	—	1	—	—	—	—	1	63	47	96	206	5	212
	關西庄	—	—	—	3	1	—	—	—	—	4	50	129	28	207	1	212
	六家庄	4	3	2	2	—	—	1	1	—	13	19	8	17	44	—	57
	香山庄	4	25	82	—	—	—	—	—	—	111	4	1	11	16	—	127
竹東郡	竹東庄	—	—	—	1	—	—	—	—	—	1	—	30	99	129	—	130
	芎林庄	—	—	—	—	—	—	—	—	—	—	36	31	26	93	—	93
	橫山庄	—	1	—	1	—	—	—	—	—	2	7	22	80	109	—	111
	北埔庄	—	—	—	—	—	—	—	—	—	—	25	29	34	88	—	88
	峨嵋庄	—	—	—	—	2	—	—	—	—	2	8	22	33	63	—	65
	寶山庄	3	2	—	—	—	—	—	—	—	5	3	3	88	94	—	99

資料來源：陳漢光，1972，頁 93-94。

表 11 1926 新竹州【現今苗栗縣】下各街庄別的漢民族各語系分布情形

單位：百人

		福建省									廣東省				其他	合計	
		泉州府			漳州府	汀洲府	龍巖州	福州府	興化府	永春州	計	潮州府	嘉應州	惠州府			計
		安溪	同安	三邑(南安、惠安、晉江)													
竹南郡	竹南庄	5	6	78	43	—	—	—	—	—	132	1	3	1	5	—	137
	頭份庄	1	4	—	13	4	—	2	—	—	24	13	106	21	140	3	167
	三灣庄	—	—	—	—	—	—	—	—	—	—	7	53	15	75	—	75
	南庄	—	—	1	—	—	—	—	—	—	1	—	82	11	93	—	94
	造橋庄	—	3	1	8	1	—	—	—	1	14	11	21	3	35	5	54
	後龍庄	40	87	13	26	—	—	—	—	—	166	—	4	19	23	11	200
苗栗郡	苗栗街	4	5	—	—	—	—	1	1	—	11	7	110	29	146	—	157
	頭屋庄	1	—	—	—	—	—	—	—	—	1	—	34	29	63	—	64
	公館庄	—	—	—	1	3	—	4	—	—	8	28	82	23	133	3	144
	銅鑼庄	—	—	—	—	—	—	—	—	—	0	18	78	18	114	—	114
	三叉庄	1	—	—	—	—	—	1	1	—	3	9	39	10	58	1	62
	苑裡庄	3	63	10	34	—	—	—	—	1	111	4	11	50	65	5	181
	通霄庄	20	—	1	15	2	—	—	11	2	51	22	56	41	119	13	183
	四湖庄	—	—	—	1	5	—	1	—	—	7	7	22	42	71	—	78
大湖郡	大湖庄	—	1	—	—	—	—	—	—	—	1	20	56	19	95	—	96
	獅潭庄	—	—	—	—	—	—	—	—	—	0	3	52	—	55	—	55
	卓蘭庄	—	—	—	3	—	—	—	—	—	3	31	28	—	59	—	62

資料來源：陳漢光，1972，頁 93-94。

3. 日治時期工場名簿的製茶業

根據 1930 年（昭和六年）工場名簿的製茶業的統計，在台北州製茶業總共 151 家製茶工場，名稱包括工場、公司、茶棧、茶行、茶商、茶莊。相較台北如此多樣的名稱，在新竹州地區則有 155 家，並大多稱為製茶工場。此外，台中州則有 1 家。可見當時茶產業集中在北部地區居多。台北州集中在台北市、士林、北投、淡水、三芝、石門、新店、深坑、石碇、坪林、鶯歌、三峽、土城、林口。除了台北市多為專製烏龍茶、包種茶等精製茶，其他鄰近地區的丘陵與山城多為粗製茶的初步加工的產品，以及可從其名稱看出整個產業複雜的交易過程。而新竹州則是在湖口、新埔、關西、中壢、平鎮、楊梅、龜山、蘆竹、大溪、龍潭、芎林、橫山、北埔、峨眉、寶山、頭份、三灣、南庄、三義、頭屋、公館、卓蘭等地，相較於前者不同是其產品多為粗製茶為主。在勞動力上，通常精製茶工場的職工數較多，特別是日商經營的職工人數尤為多，無論是台灣人或日本人，精製工場的職工女性佔的人數遠比男性多。不管在台北州或新竹州，粗製茶工場通常規模較小，並多為男性擔任。在工場名稱上，通常稱之「會社」的多由日商經營，以及某會社下的茶業組合製茶工場；而民間經營，大多稱之某某茶業組合製茶工場，人數較前者比較屬於家庭式，人數多半不超過十人。根據林滿紅（1999：

26)，日本統治台灣之後引進的歐陸法系公司法，在 1922 年以前，原僅容許在台日人依據此法成立具有法人資格之「會社」，但不少台人結合日人成立此種公司，而 1923 年至 1945 年間，台人與日人均可開設此種公司。

表 12 1930 年（昭和六年）新竹州製茶業統計

現今桃園縣				現今新竹縣				現今苗栗縣			
	街庄名	家數		郡	街庄名	家數		郡	街庄名	家數	
		粗製茶	精製茶			粗製茶	精製茶			粗製茶	精製茶
桃園郡	桃園街	—	—	新竹市		1	—	竹南郡	竹南庄	—	—
	蘆竹庄	—	—		舊港庄	—	—		頭份庄	2	—
	大園庄	—	—		紅毛庄	—	—		三灣庄	4	—
	龜山庄	6	—		湖口庄	1	—		南庄	—	2
	八塊庄	12	—		新埔庄	1	—		造橋庄	—	—
	小計	18	0		關西庄	7	—		後龍庄	—	—
中壢郡	中壢街	7	—	新竹郡	六家庄	—	—	蓄地	—	—	
	平鎮庄	16	—		香山庄	—	—	小計	6	2	
	楊梅庄	6	1		蓄地	—	—	苗栗街	—	—	
	新屋庄	—	—		小計	9	0	頭屋庄	5	—	
	觀音庄	—	—		竹東庄	—	—	公館庄	4	—	
	小計	29	1		芎林庄	6	—	銅鑼庄	—	—	
大溪郡	大溪街	18	—	竹東郡	橫山庄	4	—	苗栗郡	三叉庄	1	2
	龍潭庄	29	2		北埔庄	1	—		苑裡庄	—	—
	蓄地	1	—		峨嵋庄	3	—		通霄庄	—	—
	小計	48	2		寶山庄	2	—		四湖庄	—	—
總計		95	3	總計	蓄地	—	—	大湖郡	小計	10	2
					小計	16	0		大湖庄	—	—
						25	0		獅潭庄	—	—
									卓蘭庄	12	—
									蓄地	—	—
									小計	12	0
總計									28	4	

資料來源：重新整理自昭和六年統計的《工場名簿》（昭和八年出版），頁 121-128。

就 1930 年代的工場名簿資料來看新竹州各地茶工場的分布情形，以桃園縣為最多。此份資料亦提供其成立的時間，如按昭和六年《工場名簿》的資料中每家工場事業開始時間，在清領時期就存在，即 1895 年以前成立的，由多至少分布於八塊庄（現今八德）、龜山、大溪、龍潭、中壢、湖口、卓蘭等地，直至 1930 年的 35 年間，總共成立有 18 家。而到了 1895 至 1915（日本對台灣進行第一次國勢調查）日治初期的二十年間，除了原先地區外，又多了平鎮、關西、峨嵋、橫山、芎林、三灣、頭屋、三叉（現今三義），除原先 18 家，又增加了 35 家，總共 43 家。1916 年至 1931 年日治中期的十五年，又有許多地區投入製茶，例如楊梅、新竹市、寶山、北埔、公館等地，增加了 102 家，因此在 1930 年代全新竹州地區（現今桃竹苗）總共有 155 家。特別是在日治中期有大幅度地成長。

關西地區在 1895 至 1915 只增加 1 家，而在 1916 至 1931 則增加了 6 家，相較較北的龍潭、大溪、八德、平鎮等地，在此時期關西地區的製茶工場並不多。

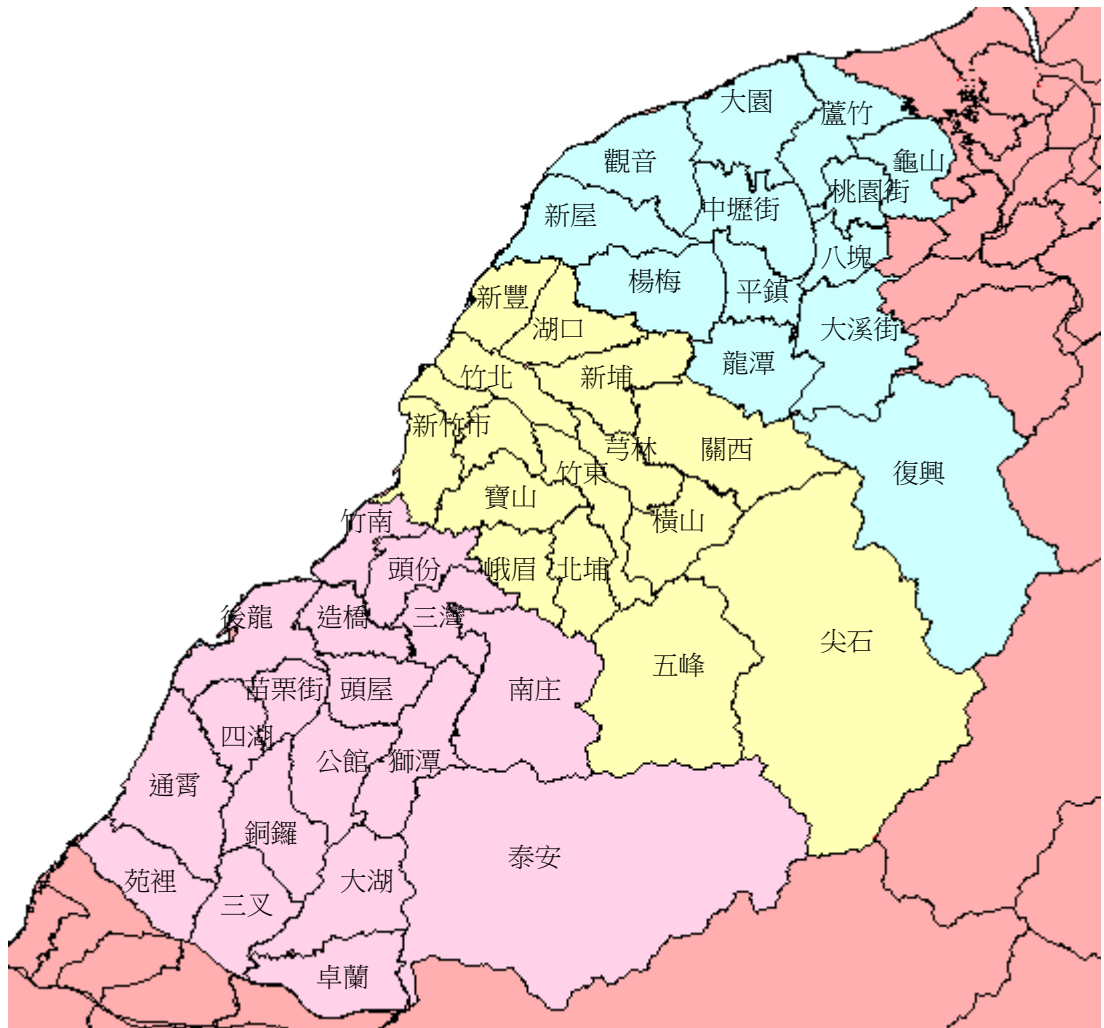


圖 5 1920 年後的街庄單位（範圍為現今桃竹苗三縣）

● 代表現今桃園縣；● 代表現今新竹縣；● 代表現今苗栗縣。

資料來源：《台灣歷史文化地圖》線上地圖資料庫的底圖，作者加以重繪。

直至 1940 年（昭和十五年）的工場名簿的製茶業統計，在台北州總共有 194 家，而在新竹洲則縮減至 147 家，台中州增至 9 家。此時期的新竹州的製茶業，相較十年前不同之處，首先是新竹州的茶區由北往南漸增，例如在新竹郡、竹東郡等地的製茶業工場數逐漸增加，從 1930 年的 25 家，增至現在的 67 家。其次，在各地出現許多「組合」的名稱，以及也出現許多日人負責人名字。雖然新竹州的製茶業者的數目是減少的，但亦出現同一位負責人在某街庄的行政區下擁有多間製茶工場的情形，或是製茶業在某些地區出現同姓的開業，或是跨行政區域的

開業等情形，可見逐漸擴大規模，有一廠變為多廠的情形。最後，就產品的種類來說，在新竹州大部分的區域，已能將粗製茶再進行精製、加工能力，大多為紅茶、烏龍茶、包種茶等成品。

表 13 1940 年（昭和十五年）新竹州製茶業統計

現今桃園縣			現今新竹縣			現今苗栗縣		
	街庄名	家數	郡	街庄名	家數	郡	街庄名	家數
郡	桃園街	—	新竹市			竹南郡	竹南庄	—
	蘆竹庄	1	新竹郡	舊港庄	—		頭份庄	2
	大園庄	—		紅毛庄	—		三灣庄	1
	龜山庄	8		湖口庄	2		南庄	2
	八塊庄	7		新埔庄	11		造橋庄	—
	小計	16		關西庄	29		後龍庄	—
中壢郡	中壢街	5		竹東郡	六家庄	—	小計	5
	平鎮庄	6	香山庄		—	苗栗街	—	
	楊梅庄	7	小計		42	頭屋庄	2	
	新屋庄	—	竹東庄		8	公館庄	—	
	觀音庄	—	芎林庄		8	銅鑼庄	—	
	小計	18	橫山庄		3	三叉庄	2	
大溪郡	大溪街	5	竹東郡	北埔庄	3	苑裡庄	—	
	龍潭庄	27		峨嵋庄	1	通霄庄	—	
	小計	32		寶山庄	2	四湖庄	—	
總計	66	總計	67	總計	67	大湖郡	小計	4
							大湖庄	—
							獅潭庄	—
							卓蘭庄	2
							小計	2
							總計	11

資料來源：

四、客家與茶產業

（一）客家聚落、茶業與主要農業的關係

所有數據並未顯示客家人與茶產業直接的關係。只能從當時客家人分布情形，判定哪些行政區是屬於客家人為主的聚落。台灣茶園多分布在山間斜坡或台地，從土地利用來說，谷底最容易灌溉，皆為水田，村落多位於山腳，向山坡上依次為蔬菜及果園、旱田（甘藷），最後谷頭才是茶園。（姜道章 1961：122）。從下表 1926 年的茶園面積與傾斜耕地比，大於 100 表示茶園不只在山坡地，亦有在平地種植，小於 100 表示茶園大部份在山坡地，無論大小愈接近 100，表示山坡地開發愈徹底，台北州茶園除了新莊郡（大於 100），其他分布大部分是在山坡地（全台北州的茶園面積與傾斜耕地比為 70），而新竹州歧異性比較大，特別是桃園郡、中壢郡、大溪郡，除了丘陵地種植，亦有平地茶園（但比較接近是

台地地形)，但在新竹郡其茶園幾乎分布在傾斜耕地上（全新竹州的茶園面積與傾斜耕地比為 98），亦其山坡地大部份開發成為茶園。

表 14 1926 年台北州與新竹州茶園面積與傾斜地面積之比—台北州

郡別	茶園(A)	傾斜耕地(B)	A/B*100
	甲	甲	
七星郡	1,747	2,327	71
淡水郡	2,735	4,488	61
基隆郡	1,762	3,486	51
羅東郡	8	112	7
蘇澳郡	4	57	7
文山郡	4,547	5,194	88
宜蘭郡	113	506	22
海山郡	2,896	3,265	89
新庄郡	2,013	1,000	201
合計	15,825	20,435	77

資料來源：

(1) 台灣總督府，農業基本調查書，第十，土地利用調查，61-68 頁，台北，1926 年；台北州統計書。

(2) 台灣總督府，農業基本調查書，第十，土地利用調查，61-68 頁，台北，1926 年；新竹州統計書。轉引自姜道章（1961：122）。

表 15 台北州與新竹州茶園面積與傾斜地面積之比—新竹州

郡別	茶園(A)	傾斜耕地(B)	A/B*100
	甲	甲	
新竹郡	6,441	6,747	95
中壢郡	5,518	1,280	431
桃園郡	3,130	1,122	279
大溪郡	5,377	1,188	453
大湖郡	241	2,358	10
竹東郡	7,820	12,411	63
竹南郡	1,256	3,090	41
苗栗郡	1,227	3,668	33
合計	31,010	31,864	98

資料來源：

(1) 台灣總督府，農業基本調查書，第十，土地利用調查，61-68 頁，台北，1926 年；台北州統計書。

(2) 台灣總督府，農業基本調查書，第十，土地利用調查，61-68 頁，台北，1926 年；新竹州統計書。轉引自姜道章（1961：122）。

利用各地傾斜地面積數除以茶園面積數，再乘以 100 所得之比率，便可看出傾斜地茶園之利用程度。

以家戶單位來說，某部份人手從事茶作，某部份時期或勞動力其實也投入稻米耕種；在平地種植稻米，在丘陵地種植茶樹。

以純客庄的北埔來看，1940 年總共有 1,499 戶，人口數為 9,993 人，農業戶數為 791 戶，農業人口數 7,669 人（新竹州第二十統計書，1940：16），總戶口數中佔 53%、人口數 77%；同樣的栽種茶戶為 526 戶，佔總戶數 35%，佔總農業戶數 66%。

若以 95%-100% 客家人的街庄，分別以關西、龍潭來看。以關西庄為例，以 1940 年新竹州統計書中關西庄總共有 3,616 戶，人口數 24,854 人（新竹州第二十統計書，1940：16）；同時從事農業（種植稻米）2,012 戶，人數為 16,472 人，佔總戶數 56%、佔總人口數 66%；對照 1940 的栽種茶樹戶數 1,068 戶，佔總戶數 29%，佔農業戶數則為 53%。以龍潭庄為例，1940 年總共有 2,900 戶，人口數為 19,510 人，農業戶數則是 1,246 戶，農業人口數為 12,500 人，總戶口數中

佔 42%、人口數 65%，而栽種茶樹戶數為 482 戶，佔總戶數 14%，佔農業戶數則為 38%。

以閩南人居多的大溪街為例，1940 年總共有 5,399 戶，人口數為 32,134 人，從事農業戶口數為 1,351 戶，人口數為 10,741，總戶口數中佔 25%、人口數 33%，同時從事栽種茶樹戶數為 421 戶，佔總戶數 8%，佔農業戶數則為 31%。

相較上述重要茶產區（北埔、關西、龍潭、大溪），除了龍潭以外，客家人的人數超過 95% 以上的街庄的茶農戶數百分比（例如北埔、關西）佔一般農業人口 50% 以上，除了種植稻米等糧食作物，一半農家亦會種植茶樹。

雖然可看出在客家人數愈多的村庄，從事茶葉栽種的比例愈高。但從下表中還是有些微差異，而同樣以純客家庄來說，北埔、峨嵋比北邊湖口、南邊三灣來得更多。又如客家人口數 95%-100% 左右的關西與龍潭，農戶佔總戶數的比例幾近相等，但從事茶葉栽種戶數卻是關西略勝。而 75%-95% 比例，北邊楊梅與較南的頭份，楊梅的農業人口比頭份來的少，但栽種茶戶卻比頭份來得多。

從茶葉的栽種來看，新竹州的茶區受到日本政府的在台產業規劃以及市場區位的影響，主要集中在現今新竹縣客家人口聚集的聚落，以及愈靠近台北出口的市場，即使農業戶數不及其他聚落，亦有許多茶戶數存在。而在新竹以南的客家聚落，大多從事農業，但也不一定會選擇茶葉作為主要的兼種作物。

表 16 1940 年茶/農戶之戶數與人數佔總戶的比例

	客家人佔比例	總數		農業				栽種茶戶		
		戶數	人數	戶數	佔總戶口%	人數	佔總人口%	戶數	佔總戶口%	佔農業戶口%
北埔庄	100%	1,499	9,993	791	53%	7,669	77%	525	35%	66%
峨眉庄	100%	978	7,190	730	75%	5,961	83%	381	39%	52%
三灣庄	100%	1,149	7,666	824	72%	6,063	79%	254	22%	31%
湖口庄	100%	2,440	17,079	831	34%	7,004	41%	90	4%	11%
關西庄	95-100%	3,616	24,854	2,012	56%	16,742	67%	1,068	30%	53%
龍潭庄	95-100%	2,900	19,510	1,246	43%	12,500	64%	482	17%	39%
頭份街	75-95%	3,320	23,073	1,636	49%	11,535	50%	111	3%	7%
楊梅庄	75-95%	4,266	29,600	1,329	31%	9,507	32%	335	8%	25%
中壢街	50-75%	5,002	32,260	1,302	26%	13,400	42%	81	2%	6%
大溪街	1-20%	5,399	32,134	1,351	25%	10,741	33%	421	8%	31%
桃園街	0%	5,338	30,866	903	17%	7,322	24%	5	0%	1%

資料來源：新竹州第二十統計書，1940 年統計，1942 年出版，作者重新整理。

至光復初期（如下表），以 1958 年的統計，茶農戶數佔一般農戶的比例，桃園苗地區，仍是以新竹縣最高。

表 17 1958 年茶作的農戶與茶農在台灣西北部情形

縣別	耕地面積(A)	茶園面積(B)	B/A*100	農戶總數(C)	茶農總數(D)	D/C*100
	公頃	公頃		戶	戶	
台北縣*	59,719	17,368	29.1	49,099	12,578	25.6
桃園縣	58,145	9,812	16.9	39,242	4,747	12.1
新竹縣	44,426	12,854	28.9	31,950	8,014	25.1
苗栗縣	43,237	5,168	11.9	37,086	4,967	13.4
合計	205,527	45,202	22.0	157,377	30,306	19.3

資料來源：(1) *包括台北市、基隆市及陽明山管理局。

(2) 台灣省政府農林廳供給。

(3) 轉引自姜道章，1961，頁 119。

(二) 新竹州下的相關製茶人士的背景

從台灣人物誌資料庫⁶⁸以關鍵字茶檢索出來新竹州的相關人士，如以下依各

⁶⁸ 『臺灣人物誌資料庫』中蒐羅的歷史人物以日治時代人物為主，收錄時間自西元 1895 年起、至西元 1945 年止，涵蓋區域以臺灣地區（含澎湖）為範疇。經由本資料庫，可以從網路上查詢人物，每一筆檢索結果都包含查詢人物的基本資料（姓名、經歷、學歷、本籍、住址、生日）、資料出處

地區分類，其中龍潭、關西最多。

表 18 新竹州各街庄與茶業有關人士人數統計

	客家人佔比例	與茶業有關的人數
大溪街	1-20%	2
桃園街	0%	1
中壢街	50%-75%	1
楊梅庄	75%-95%	3
龍潭庄	95%-100%	10
關西庄	95%-100%	16
新埔庄	95%-100%	3
竹東街	95%-100%	3
芎林庄	100%	1
橫山庄	95%-100%	3
寶山庄	75%-95%	2
北埔庄	100%	4
峨眉庄	100%	2
頭份庄	75%-95%	2
三灣庄	100%	1
南庄	95%-100%	1
頭屋庄	95%-100%	3
大湖庄	95%-100%	1

資料來源：

這批名單的人名，這群新竹州茶產業下的實業家大約出生在 1895 前後直至 1910 年，其有些共通點，其可能是在地的庄長、保正、保甲⁶⁹、協議議員、書記，或是擔任全新竹州議員，有時亦會經營其他副業，如米穀業。在 1895 年以前出生（即清領時期），其兼營土地開墾業等事務，如大溪街的周江海，其曾經營土地開墾等事業。他們亦可能是信用組合等的負責人。在當地學校亦也會當任教職的職務。另一種，同時亦可能是當地水利組合的管理者。這些人都與當地的產業

⁶⁹ 保正只是保甲制度下的一個職稱；日治時代的保正相當於現在的里長，保正的工作性質和內容約略為調解地方糾紛、管理里內戶口、稅金、各種救濟、鄰里雜務及政令傳達等；當時保正是日本政府市役所委派，並非民選，受派出所（警察）指揮，然而也有提拔當地有志之士（地方派系）擔任的情形。保甲制度源自 1898 年，兒玉源太郎公佈「保甲條例」，規定每十戶為一甲，十甲為一保，甲設甲長，保立保正，由各戶戶長推舉，任期兩年，全面實行連保連坐責任。另外，各地方政府亦視地方情況，制定保甲規約，徹底控制台灣人的日常生活。保甲的任務包括調查戶口、監視村莊出入者、搜查抗日者、自然災害警戒、傳染病預防、義務勞動、修橋鋪路、查察取締鴉片、蟲害及獸役預防、召開保甲會議、徵收賦課款項等，因而除了輔助警察機關之外，保甲也是基層的行政輔助單位。甚至日本當局意欲改革社會風俗，也會運用保甲來強制執行。

經濟發展、基層行政有關。

也可看出從 1930 年代日本政府施行茶業組合，這些人除了擔任當地行政官，亦是各街庄茶業組合的負責人。其更參與日本推行現代化以及爾後的皇民化運動下的要員，例如奉公壯年團員、愛國婦人會幹事、風俗改良會。

就教育程度來看，在 1895 年以前出生，這些業主幾乎受過漢學的教育，之後會上在地公學校或國語講習會，學習國語（即日語）。在 1895 年以後出生的，不乏台中一中、師範大學或留日的情形，亦有參與總督府茶業傳習所的茶業人士。

表 19 1895-1945 年新竹州各街庄的茶業相關人士

本籍	地址	姓名	出生	西元	學歷	製茶業相關職位	其他經歷	資料來源
大溪街	新竹州大溪郡大溪街字四	黃樹林	明治 31 年 8 月 5 日	1898	大嵙崁公學校	大溪茶業會社取締役	南雅吟社副社長、大華興業金融公司理事、兼會計役、米商、炭津吟社幹事、大溪濟仁會監事、新高新報大溪支局長、大溪印刷所、大溪街方面委員、大溪漁業組合監事、黃益興洋雜貨商、台灣日報取次人、大溪米穀共販組合常任監事	台灣人士鑑
大溪街	新竹州大溪郡大溪街字四七	周江海	明治 23 年 3 月 15 日	1890	漢學、國語講習會	大溪茶業組合專務理事、茶商	大溪製材業、街協議會、台北州海山郡鹿田潭炭礦採掘、桃園埤圳澤井組屬、炭礦經營、烏塗窟聯合保甲書記、土地開墾、土本請負、石炭製材、三山製材工場、街協、土地開墾茶業、土木請負、石炭製材、大溪街協議會、府營林所製材商、拂下人大和製材商、代表者、台灣林產業株式會社代表者、大溪茶業株式會社取締役、新竹林產興業株式會社取締役、新竹州材木商同業組合代表者	台灣官紳、新竹州の人物、台灣人士鑑

關西庄	廳二菜一州郡庄一 園北咸街竹西六 桃竹堡新關關八	陳旺 回(字子香)	明治 19年 1月 15日	1886	秀崇 書院、拔文 閣茅室藻房	台灣紅茶(株) 台監查	東成公理事長、台 灣農林株式會社、 役關西信用、取 買利組合、販賣 甲聯會、關 調查委員、地 長國語練習會 風俗改良會、 西庄改築委員 宮習會、幹 習會、第一堡	士 外 海 台 灣 人 物 誌 大 錄 地 篇 人
關西庄	州郡庄埔一 竹新西子一 新關茅一	陳俊 玖(字潤軒)	明治 30年 10月 12日	1897	初等 教育、總 督府語 國學校 國語部 (現師 學校)	關西興業會社 重長 役、茶業組	關西庄長、成菜研公 學教鞭、新新高行 台北本店勤務、高 銀行西中支店、銀 關西庄助役、務 長輔佐役、會計	紳 台 心 自 改 年 物 制 度 週 人 現 代 史 台 灣 人 物 誌 正 紀 念 現 代 史 台 灣 人 物 誌 正 紀 念 現 代 史
關西庄	州郡庄埔二 竹新港子新 新舊豆或州 郡竹北子三 庄埔五	陳濟 昌	明治 40年 3月 17日	1907	西學、台 南專學本 公校、商 南業門校 科海文書 院	關西茶業組合 理事	東成公司理 成炭礦主、關 用組合理事、西 合會長、新竹 車運輸株式會 社取締役、廣 主、炭礦、竹 方面團團長、竹 埔一保保正、 援會慰問部	新 竹 州 の 人 物 誌 新 竹 州 の 人 物 誌 新 竹 州 の 人 物 誌
關西庄	?	黃德 洋	?	?	漢學	瑞典茶業組合 長、新竹州紅 同業組合代議	關西第四甲長、教師	新 竹 州 の 人 物 誌
關西庄	?	鄭昌 華	?	?	總督國學、 府語學校、 內地講習	關西茶業組合 專株 務、台灣紅 式會社監查 役	關西庄協議會 西庄役場會計 西信用組合監 正、方面委員	新 竹 州 の 人 物 誌
關西庄	州郡庄二 竹新西五 新關關五	鄭昌 樓(吉永樓)	明治 34年 6月 17日	1901	早稻大校 田學外育部 學科講義	東橫產業株 社取締役兼 長、新城茶 合組專務理 事	窯產組合理 工場經營、東 株式會社、新 員、皇民奉 會生活部長	台 灣 人 士 誌
關西庄(廣東省應)	廳二南土片十 園北庄南七 桃竹堡片名百	羅碧 玉	?	?	?	茶園經營主、 赤 柯山茶業組 事	新埔第二十二 長、聯庄保甲 田園英雄、紳 西信用組合理 福利資會社代 表	台 灣 列 紳 傳 州 の 人 物 誌

	六番地						員、廟管管理、區庄 長、保甲局長、關西 庄公會、堂、南、安 造、綈、章
關西庄	新竹州 新竹郡 新關上一	羅享 錦(字 綺文) (德山 大壽)	明治年 26月 10日	1893	督國學師部 總府語校範乙	組茶 葉、茶、 組茶長 茶葉、紅 山、西茶 茶、合、 赤、各、 合、商、 灣、茶、 緋、理 合、議、 同、	關西、用、購、販、賣、組 合、總、督、府、國、語、學、校、 師、範、部、訓、導、協、議、會、 新、竹、州、街、庄、行、政、調、查、委、 助、在、員、台、議、代、員、導、鞭、鞭、 西、興、人、生、台、重、社、 在、職、中、州、所、得、稅、會、協、(資) 員、長、台、議、代、員、導、鞭、鞭、 西、興、人、生、台、重、社、 在、職、中、州、所、得、稅、會、協、(資) 員、長、台、議、代、員、導、鞭、鞭、 西、興、人、生、台、重、社、
關西庄	新竹州 新竹郡 新關上 南片一 南片六	羅享 彩(德 山輔)	明治年 38年 3月 5日	1905	中一學 台第中 校	台、紅、茶、株、式、會 社、常、務、取、締、 赤、柯、山、茶、理、 專、務、理、事、會、 紅、茶、株、式、會	福、利、合、資、會、社、代、表、社 員、庄、協、關、西、庄、協 議、會
關西庄	新竹州 新竹郡 新關上 南片七	羅慶 煥	明治年 37年 10月 9日	1904	中一、北 台、中、京、國 學	台、紅、茶、株、式、會 社、取、締、理、 山、茶、業、組、 事、理、事、會、 合、理、事、會	關、西、庄、協、議、會、員、 西、信、用、組、合、專、務、理、 事、福、利、合、資、會、社、代、 表、社、員、關、西、信、購、販、 勤、務、組、合、專、務、理、事、 議、會、員、關、西、信、用、 專、務、理、事
關西庄	台北市 建成 町一四	羅慶 增	明治年 37年 1月 22日	1904	中一 台、中	台、紅、茶、株、式、會 社、專、務、理、 柯、山、茶、業、 專、務、理、事、會	關、西、庄、役、場、庄、會、計 役、關、西、庄、助、役
關西庄	新竹州 新竹郡 新關南 南片一 南片七	羅阿 進	明治年 32年 10月 18日	1899	總督農 試場	馬、武、督、茶、業、組、合、 長、台、灣、紅、茶、株、 式、會、社、取、締、 會、社、	新、高、製、糖、株、式、會、社、 鹹、菜、礮、興、業、合、股、公、 書、記、會、社、書、記、關、 議、會、員
關西庄	新竹州 新竹郡 新關西 庄三 屯	羅阿 隣(羅 享隣)	明治年 26年 9月 2日	1893	鹹菜公 礮學 校	三、屯、茶、業、組、合、長	關、西、庄、協、議、會、員、 鹹、菜、礮、湖、肚、壯、丁、 關、西、庄、湖、肚、壯、丁、 正、關、西、庄、湖、肚、壯、

中、日、土、地、外、人、大、陸、海、外、人、事、業、
《台、鑑》、(一、週、刊、版)、台、灣、年、鑑、
台、灣、人、事、業、

台、灣、人、士、
鑑

台、灣、人、事、業、
新、竹、州、情、勢、
與、人、物

新、竹、州、之、人、物、
新、台、灣、之、支、配、
人、物、與、產、業、
史、台、灣、人、士、
鑑

台、灣、人、士、
鑑

台、灣、人、士、
鑑

	下三屯 一一〇						代、關西庄湖肚保甲 聯合會會長		
?	?	陳永 標	?	?		總督茶傳習所 府茶傳習所 研究	新城茶業組合長	關西庄役場勤務、州 農會囑託	新竹州の 人情勢と人 物
新埔 庄	新竹郡 新埔庄	吳明 相	明 治 22 年 7 月 14 日	1889	北堡鳴有書、桂 二鹿坑斐房、書、漢 林室、學、漢新 文埔學、公、楊 校梅學、校、漢 校學、書、吟 房番室	大茅埔茶業信用 用書 利記	大茅埔茶業信用 用書 利記	大茅埔茶業信用 用書 利記	台灣官紳 年鑑、本之 進日第一線 起つ一人 台灣、自 物、自治 制、改 十週年正 念人物志
新埔 庄	新竹州 新竹郡 新埔庄	楊成 泉	明 治 22 年 6 月 23 日	1889	漢學、秀桃 才、廳潭上書漢 園龍坡達房學、桃 園廳園南庄得 桃堡溪自書房、竹 北堡坪桂書室、新 二大庄林、第 九街	鹿鳴坑茶業信用 用書 利記	鹿鳴坑茶業信用 用書 利記	新埔信用購買販賣利 用組合、新埔柑庄 橋組合理事、新埔 協理、書房、區 師、大茅埔書記、 書、鹿鳴坑、赤 字、教師、日本 保正、社員、鹿 長、保甲、聯合 監事、鹿鳴坑產 業組合	台灣官紳 年鑑、本之 進日第一線 起つ一人 台灣、自 物、自治 制、改 十週年正 念人物志

					行政事務、新 政務講習、廳 事講習、廳催 習、竹主第二 竹主第二回產 竹主第三回組 竹主第三回講 竹主第三回事 竹主第三回務 竹主第三回講 習、烏龍茶種 龍包茶紅鑑講 茶定習			
新埔庄	新竹州 新竹郡 新埔庄 五分埔	陳文 達	明治 35年 6月 5日	1902	台北 工業 學校	製茶輸 茶金融 理匯立 專務	新埔庄協議會、台 新物產資會社代 新社員、新埔金公 司、新埔信用組監 事、日本生命保株 式會社代理店、青 會組長、新竹州移 業組合理事、州物 組合理事、台新物 組合理事、新竹州 販購利組合理事	新竹州の 情勢と人 物、台灣 人士鑑
竹東街	新竹州 竹東街 竹東七 竹東四	彭達 琛	明治 28年 11月 2日	1895	漢學、後 街務習	竹東茶業組合專 務理事	新竹廳巡查、竹東街 書記、竹東街助役、 竹東街役場助役、竹 東街長、警察、吉田 街長補、竹東街信組 合監事、竹東街奉公 壯年團幹事、皇民奉 公會分會奉公委員	新竹州の 情勢と人 物、台灣 人士鑑
竹東街	新竹州 竹東郡 竹東公 館三	古記 生(古 賀新 造)	明治 24年 2月 19日	1891	公學校	竹東茶業組合監 事	新竹廳巡查、竹東街 書記、竹東信組監 事、竹東街協議會 員、酒保事業	台灣人士 鑑
竹東街	新竹州 竹東郡 竹東一 竹東五	何禮 謙(松 原禮 謙)	明治 29年 12月 8日	1896	國語 學校 師範 部	五峯茶業組合理會 社、常任監查役	從七位、勳八等、竹 東信購販利組合理 事、公學校訓導、法 院通譯、法院書記、 南支派遣軍通譯、司 法保護委員	台灣人士 鑑
芎林	新竹州	劉仁	明治	1900	台北	芎林茶業組合專	芎林信用組合理事、	台灣人士

庄	竹東郡青 芎林庄九 芎林七		33年 5月 5日		工業 學校	務理事	芎林庄協議會、製 糖業、酒釀造業、酒 賣捌業、芎林國民學 校保護者會副會長、 方面委員、芎林庄奉 公壯年團員	鑑
橫山 庄	新竹州東郡 橫山庄字 大肚頭 九讚九	曾娘 曾鑫	明治 37年 3月 11日	1904	台灣 總督府 國語學 校師範 部	橫山庄茶業組合 副組合長	橫山庄助役、橫山信 用組合專務理事、台 北師範學校、鹿寮坑 山學校訓導	新竹州の 新情勢と 人物と台 灣鑑
橫山 庄	新竹州東郡 橫山庄一 沙坑○	溫安 溫禎	明治 29年 6月 2日	1896	樹杷 林學校	橫山茶業組合長	橫山庄長、橫山信用 組合長、救濟會、茶 產組、合販所、評議 共坑區書記、橫山庄 會計役、橫山信用組 會役、竹東水利組合 長、柑釦庄土地整理 委員、業佃會 長	《台灣人 士鑑》(日 刊一週年 版)、台灣 官紳年進 鑑、本之 日一線に 一つ一之 灣物自治 制十週年 念人物日 志、人物 本系、代 灣史
橫山 庄	新竹州東郡 竹東街二 竹東二 五	魏榮 泰(相島 榮泰)	明治 33年 12月 15日	1900	台北 師範	竹東茶業株式會 社庶務主任	竹東奉公壯年團副團 長、公學校訓導	
寶山 庄	新竹州東郡 寶山庄一 寶山八	何乾 亮(松原 州)	明治 32年 12月 26日	1899	北埔 公學校 補習科	寶山茶業組合長	新竹州寶山庄長、寶 山信購販利組合長、 北埔公學校訓導心 得、北埔公學校訓 導、寶山公學校教 鞭、台灣公立新竹 公學校訓導、寶山 公學校勤務、寶山 組合長、國勢調 查事務	新竹州の 新情勢と 人物と台 灣を支配 する人物 と産業史
寶山 庄	寶山庄 沙湖堰	古方 南	?	?	?	寶山茶業組合常 務理事		新竹州の 新情勢と 人物

									物、新竹州の情勢と自治制度改正十週年紀念人物志
頭屋庄	新竹州苗栗郡頭屋庄五六一	徐海碧	明治31年3月12日	1898	苗栗第一學校	老田寮茶業株式會社專務役、老田寮茶業組合監事	頭屋庄助役、頭屋庄奉新州	頭屋信購販利組合理事、皇民奉公會、頭屋庄長、頭屋支部委員、頭屋支部委員	新竹州の情勢と台湾人士鑑
頭屋庄	新竹州苗栗郡頭屋庄四七七	范永松	明治31年10月12日	1898?		老田寮茶業組合工場代表者		信用組合長、保正、庄協議會員、貸地業、教員、庄役場勤務	《台湾實業名鑑》、新竹州の情勢と人物
頭屋庄		張阿松	?	?	?	老田寮茶業組合長			新竹州の情勢と人物
台南(大湖)	新竹州大湖郡大湖三二六	嚴添籌	明治17年5月10日	1884	台南願國寺速成科	大湖茶業改良組合理事		大湖庄協議會員、大湖信用組合理事、同昌公司改良糖廠經營、養魚池經營、新竹州勢振興調查委員會、新竹州協議會會員、新竹州同風會評議員、大湖郡聯合業代議員及調停員、大湖郡同風會評議員、昭和產業株式會社監查役、新竹製糖株式會社大湖工場顧問	《台湾實業名鑑》、台湾官紳年鑑、自治制度改正十週年紀念人物志

資料來源：《台灣人物誌資料庫》，表格為作者自製。

五、小結

鳳山溪下游沖積平原多為鹽鹼地，不易耕作。擁有橫向河谷做為往內山推進的交通管道，擁有腦利、土地尚未有漢人入墾的鳳山溪中、上游，對於隻身前來台灣開墾的客家人來說，具有龐大拉力，缺乏土地與生活壓迫的推力，促使客家人不斷冒著生番危害的風險入墾。

縱觀而言，鳳山溪流域的開墾，下游地區，因竹塹建城而遷往舊社的竹塹社，洪水侵襲的自然推力，使得鳳山溪下游充滿拉力，吸引竹塹社遷徙至新社；爾後新社地區因人口增加導致自然資源減少，竹塹社人為求生存而被推往內山開墾，此時由中國東南丘陵區同樣因資源不足而被推出的客家人，便與之結盟，提供足

夠的勞力與農耕技術；而鳳山溪中、上游擁有豐沛的水力、野生動植物等自然資源，加以地近竹塹城，且近紅毛港，對於由中國東南丘陵區抵達的客家人與生活資源匱乏的竹塹社人，是為一大拉力。

鳳山溪流域輸出大宗為農業商品，例如茶、米、樟腦等，皆高度仰賴交通網絡與市場連繫，特別是茶葉與樟腦，此二者皆以出口為主，對於交通的依賴更為深厚。儘管水利設施的修築增進了土地的生產力，使得稻米商品化，但並非此區獲利豐厚的產品，反之茶葉與樟腦促進近山土地的開發與製造業的興起，而清末陸路運輸的改良，也加速茶葉與樟腦產業的發展，掌控土地與交通的在地商人，在這樣的背景下，更能夠利用其多重身分，促使鳳山溪流域中、上游發展為竹塹城外的重要貿易聚點，處於交通要道上的新埔街，自然也就興起了。新埔街較竹塹城為次一級市街，因此並未有過多專業分化的產業，主要仍以手工製造業為主，因為輸出產品而衍生的製造業，也是此區域獨特的現象。

從事產業內部生產結構、貿易網絡型態、茶商等相關資料顯示，雖然茶葉不是客家人引進的產業，或許也不是客家人在原鄉從事的產業。基於自然環境的適宜、市場經濟的需要、政策的支持以及客家茶農與商人的持續投入，茶產業和客人在鳳山溪流域形成緊密的關係。

陸、計畫成果自評

本計畫學術貢獻，首先在相關研究論文發表上，過去兩年的計畫平均每年提出一篇論文，分別在交清華大學人文社會學院「2008 四溪族群與產業經濟小型學術研討會」工作坊和交通大學客家學院落成的研討會（09.12.12-13）發表。預計三年計畫完成後，將最少完成四篇相關的文章，並培養幾位碩、博士研究生投入客家研究的領域。預定訂所有計畫執行完畢將有多篇期刊論文及一本專書出版，與研究計畫提出時的規劃相符。更重要的是，在這過程中同時也帶來許多新的議題，三年的四溪計畫結束後，將啟動對這些地區的問題意識，繼續向國科會提出未來的研究計畫。

柒、結論與建議

鳳山溪流域輸出大宗為農業商品，例如茶、米、樟腦等，皆高度仰賴交通網絡與市場連繫，特別是茶葉與樟腦，此二者皆以出口為主，對於交通的依賴更為深厚。儘管水利設施的修築增進了土地的生產力，使得稻米商品化，但並非此區獲利豐厚的產品，反之茶葉與樟腦促進近山土地的開發與製造業的興起，而清末陸路運輸的改良，也加速茶葉與樟腦產業的發展，掌控土地與交通的在地商人，在這樣的背景下，更能夠利用其多重身分，促使鳳山溪流域中、上游發展為竹塹城外的重要貿易聚點，處於交通要道上的新埔街，自然也就興起了。新埔街較竹塹城為次一級市街，因此並未有過多專業分化的產業，主要仍以手工製造業為主，因為輸出產品而衍生的製造業，也是此區域獨特的現象。

根據此研究成果，對於鳳山溪流域的族群經濟形成的歷史過程，與過去相關對於客家人經濟行為的理論加以檢視並與之對話。第一年所整理的鳳山溪流域的開拓與漢人往內山拓墾當中的維生方式、社會組織與族群生產分工的關係，接下來第二年將根據第一年的資料選擇鳳山溪流域中主要的經濟產業進行田野訪談與調查研究，包括自移民以來持續存在的產業，以及在不同的歷史時段當中重要的產業分別從事產業內部生產結構、貿易網絡型態、勞動力使用與資本，市場圈與商品鏈的調查研究與比較。

捌、附錄

參考文獻

一、戰後初期研究

- 李伯年、金宏淵，1958，〈台灣之製茶事業〉，《台灣銀行季刊》。9（11）：61-96。
楊和炳，1989，〈台灣茶葉市場結構〉，《台灣銀行季刊》。40（2）：248-250。
吳振鐸，1966，〈台灣之製茶工業〉，《台灣銀行季刊》。17（1）：39-64。
姜道章，1961，〈台灣之茶業〉，《台灣銀行季刊》。12（3）：119-153。

鄧善章，1966，〈台灣茶葉外銷之研究〉，《台灣銀行季刊》。17（2）：164-192。
台灣區茶輸出業同業公會編，1965，《台茶輸出百年簡史》。台北：台灣區茶輸出同業公會。

二、史料與歷史研究專書

林滿紅，1997，《茶、糖、樟腦業與台灣之社會經濟變遷（1860-1895）》。台北：聯經。

林滿紅，1999，〈台灣商業經營的中國傳承與蛻變—以近四十年台灣相關研究為基礎之省察〉，收錄於黃富三、翁佳音主編《台灣商業傳統論文集》第一版，頁1-44。台北市：中央研究院台史所籌備處。

陳漢光，1972，〈日據時期台灣漢族祖籍調查〉，《台灣文獻》23（7）：85-104。

許賢瑤，2008，《日治時期茶商公會業務成績報告書（1917-1944）》。台北縣新店市：國史館。

廖赤陽，2007，〈台灣總督府戶口、國勢調查與台灣客家〉，《客家文化研究通訊》，第9期，頁140-153。

三、日治時期統計資料

新竹新竹州知事官房文書課，1922年出版（1920年統計），《新竹州第一統計書》。新竹：台灣新聞社。

新竹新竹州知事官房文書課，1942年出版（1940年統計），《新竹州第二十統計書》。新竹：台灣新聞社。

台灣總督府殖產局，1932年出版（1930年統計），《工場名簿》。台北：台灣總督府殖產局。

台灣總督府殖產局，1942年出版（1940年統計），《工場名簿》。台北：台灣總督府殖產局。

四、光復後統計資料

新竹縣政府主計室，1991-2007，《新竹縣統計要覽》。新竹：新竹縣政府。

五、碩士論文

李志偉，2004，《日治時期台灣粗製茶交易方法選擇之研究》。高雄：國立中山大學經濟學研究所。

黃之台，1976，《近三十年來台灣茶葉產銷之研究》。台北：私立中國文化學院史學研究所碩士論文。

余欣芳，2006，《龍潭地區茶產業的行動者網絡分析》。台北：國立台灣師範大學地理系碩士論文。

余寶婷，1994，《台灣茶園空間變遷之研究》。台北：國立台灣師範大學地理系碩士論文。

吳淑娟，2007，《戰後台灣茶業的發展與變遷》。桃園：國立中央大學歷史研究所碩士論文。

陳宇祥，2004，《工業資本主義社會的農業變遷—台灣茶業的社會經濟分析》。台北：國立台北大學碩士論文。

- 蕭淑文，2007，《台灣六十年茶業技術研究與發展變遷—以「茶業改良場」為中心》。桃園：國立中央大學歷史研究所碩士論文。
- 邱念渠，2005，《台灣茶業產業的演進與發展困境》。新竹：國立清華大學工業工程管理研究所。
- 邱顯明，2007，《日治時期台灣茶業改良之研究》。桃園：國立中央大學歷史研究所碩士論文。
- 吳鑄陶，2003，《台灣茶業產業的演進過程與發展困境》。新竹：國立清華大學工業工程與工業管理研究所。
- 劉湘櫻，2005，《落地生拓—桃園龍潭鍾家的定根與生拓》。台北：國立台灣師範大學地理系碩士論文。

六、公會資料

- 范德光編，2004，《台灣製茶工業五十年來的發展》。台北：台灣區製茶工業同業公會。
- 《茶訊》月刊，1957、1965、1966、1967、1968、1970、1971、1972、1981、1982、1983、1984、1985、1986、1987、1988、1989、1990、1991、1994、1995、1996、1997、1998、1999、2001、2002、2003、2004、2005、2006、2007。

七、以客家聚落或地方性的研究

- 古武南，2007，〈百年福爾摩沙茗、時尚北埔膨風茶〉。《新竹文獻》27期96年1月：91-123。
- 范良貞，2007，〈關西紅茶第一等—關西地區茶葉發展與變遷〉。《新竹文獻》27期96年1月：6-27。
- 范明煥，2007，〈新竹地區茶葉百年回顧史〉。《新竹文獻》27期96年1月：39-61。
- 邱顯明，2007，〈富興茶廠—甲子歲月〉。《新竹文獻》27期96年1月：72-83。
- 陳志豪，2007，〈初探姜瑞昌與北埔茶業改良試驗場〉。《新竹文獻》27期96年1月：62-71。
- 羅慶士，2007，〈淺談新竹地區（桃、竹、苗）之紅茶發展過程—兼論客家族群與台灣茶業之互動〉。《新竹文獻》27期96年1月：28-38。
- 賴玉玲，2002，〈清代咸菜甕地區的經濟發展與客家人拓墾〉。收編於賴澤涵主編2002年12月客家文化學術論文集。

八、客家族群經濟研究

- 朱燕華、張維安，2001，《經濟與社會·兩岸三地社會文化分析》。台北市：生智。
- 張維安、張翰壁等，2000，《台灣客家族群史產經編訪談紀錄》。南投：台灣省文獻委員會。
- 張翰壁，2000，〈桃竹苗茶產業與客家族群經濟生活間的關係〉，《台灣客家族群史產經篇》南投：台灣省文獻委員會。
- 張翰壁、張維安，2006，〈文化資產的經濟轉化—以桃、竹、苗茶產業為例〉。《客家研究輯刊》。(28)：87-95。
- 張維安、謝世忠，2004，《經濟轉化與傳統再造：竹苗台三線客家鄉鎮文化產業》。

台北市：客委會。

九、其他

朱柔若，2002，《社會研究方法—質化與量化取向》。台北：揚智文化。第三版。

吳德亮，2009，《客鄉找茶》。台北：台北縣政府客家事務局。

范增平，1992，《台灣茶業發展史》。台北：台北市茶商業同業公會。

范增平，2002，《台灣茶人採訪錄》。台北：萬卷樓圖書股份有限公司。

陳慈玉，1994，《台北縣茶葉發展史》。台北縣板橋市：北縣文化。

十、資料庫

台灣人物志

台灣法實證日治時期資料庫

台灣歷史文化系統