

子計畫十九：地方文化產業與社群意識的轉化：頭前溪流域

客家聚落調查

計畫類別： 個別型計畫 整合型計畫

計畫編號：98-0399-05-0301-19

執行期間：98年01月01日至98年12月31日

計畫主持人：呂欣怡

共同主持人：莊雅仲

計畫參與人員：蔡華芳、詹雲雅、陳璐誼、劉康國、劉雅芳、李欣怡、姜婉婷

成果報告類型(依經費核定清單規定繳交)：完整報告

本成果報告包括以下應繳交之附件：

赴國外出差或研習心得報告一份

赴大陸地區出差或研習心得報告一份

出席國際學術會議心得報告及發表之論文各一份

國際合作研究計畫國外研究報告書一份

處理方式：除產學合作研究計畫、提升產業技術及人才培育研究

計畫、列管計畫及下列情形者外，得立即公開查詢

涉及專利或其他智慧財產權， 一年 二年後可公

開查詢

執行單位：國立交通大學

中 華 民 國 九 十 九 年 二 月 一 日

地方文化產業與社群意識的轉化：頭前溪流域客家聚落調查

中文摘要

本研究為三年期計劃，探討頭前溪流域的客家聚落，如何以地方文化產業的形式，做為社群意識轉化的具體呈現。第二年的主要田野場域在橫山鄉的大山背地區（豐鄉村及豐田村），主要探討大山背地區觀光發展過程中，公部門規劃者、當地業者、以及社區居民之間想法的對照，並分析出這些想法對當地觀光發展形式產生的影響。同時藉由引入生態保育與永續觀光的理念，剖析大山背地區產業變遷下地景的變化以及目前產業轉型所遭遇的困境。期盼透過以上議題探討，能提供未來執行或擬定相關議題之建議，俾供大山背地區公部門、社區居民與業者在調整該地區觀光產業發展方面之參考。

關鍵詞：客家社區；地方感；地方文化產業；生態觀光

英文摘要

The term “local cultural industries” is defined as place-based economic activities that profit on the locality and cultural distinctiveness of the place. Since mid-1990s, many towns and villages in the Hakka region have begun to develop place-based cultural industries in the attempt to revitalize their local economies and reverse depopulation. In terms of John Urry (2001), this is a process in which the Hakka, once marginalized in Taiwan’s ethnic politics, reexamines its “material and semiotic resources,” and transforms its marginality into the primitive capital of its cultural enterprise. In the project proposed here, we will examine the thriving local cultural industries in the Hakka communities in Touchien River area as manifestation of the rising consciousness of Hakka ethnic identity. We apply the concept of “creative ethnicity” and view culture as a creative symbolic system. Local cultural industries, therefore, embody the aesthetic practice of a local community which utilizes its cultural creativity to enliven and redefine its communal identity as Hakka.

Key words: Hakka community ; Sense of place ; Local cultural industry; Ecological tourism

壹、前言

在台灣的族群政治中，客家人的認同一直是個很特殊的議題。他們並不像原住民一樣，在種族分類、地域界線、經濟位置、以及族群歷史上，都與主流族群有顯而易見的差異。相反的，客家做為一個整體，雖然在語言權上是被壓抑的，但是在其他的身分標記上，客家人的位置，一直都不是那麼清楚分類。因此，不少學者已經指出客家族群過去的隱性現象。如徐正光（1991:5）說：「在台灣，客家人常被稱為社會中的隱形人。他們在一般的公共生活中可以很流利地使用北京話或閩南語，但很少或避免使用自己的母語；在社會在政治運動上，它們較少參與，或即使積極的參與，它們也儘可能不凸顯作為一個族群的客家人的身分。」徐將客家人這種刻意隱藏自己的族群性的行為模式，詮釋為在結構局限下一種族群生存及自保的集體策略。而莊雅仲（2006：9）則認為隱形化是一個族群在面對日常生活中的無時不在的刻板印象情境時的防禦。

解嚴之後，客家運動開始影響中央及地方層次的族群政策，另一方面，隨著全台地方文史工作的迅速發展，也有不少地方人士投入客家地區的文史調查。這股廣泛但未整合的文史調查與文史工作室風潮，自 1995 起被收納入國家的「社區總體營造」大傘之下。1996 年文建會為求社區營造在經濟來源上的永續發展，推動「文化產業化、產業文化化」政策，接下來幾年，有經濟部的形象商圈計劃、台灣省政府的「一鄉一特色」的計劃，再加上各縣市政府的各種發展觀光規劃，使得許多鄉村型的社區開始嘗試以在地的文化觀光及文化消費來振興地域經濟、降低外流人口（翁徐得，1998；黃世輝，2002）。在這些國家政策、觀光客的推動、與地方居民自己的文化展演之下，原本隱於台灣文化地圖之下的客家族群與客家聚落，逐漸地顯形化。一個有別於過往刻板印象的客家意象，在台灣新建構的多元文化地景中，成為一個不可或缺的元素，展現在眾多的客家美食、客家風情、客家小鎮等等的招牌中。客語的教學也從一個古老的母語傳承轉為活潑生動的孩童課外活動。

本計劃將地方文化產業設定為一種提供不同群體（包括客家 vs 非客家；當地人 vs 外地遊客）互動及相互理解彼此的族群性與地方性的文化場域。其外顯形式，是在這些複雜的族群關係及地方競爭中所形塑的。我們對於族群的定義，是站在主觀論的立場，認為族群性是以對於文化與生活經驗的共同記憶及情感為基礎，而在與他者互動的過程中藉著各種文化形式或政治動員呈現出來。以台灣客家族群為例，其「客家性」有主觀的原生情感基礎，主要是基於語言、宗教、親緣關係及地方感（鄉村、山區）的類似性上，但客家性如何具體顯形，則需要從變動的政治經濟脈絡中各群體的互動過程裡去探索。在第一年的研究中我們發現，族群性提供了客家社區產業的文化資源，是它們的產品創意及市場差異性的來源。但是這些社區產業必須在現代市場機制下經營，因此也必然面對著在「維繫傳統」與「不斷創新」的兩極中找尋平衡的挑戰。以客家性的共通號召為基礎，但在不同地域空間中修改其產業形式，是因應上述挑戰的其中一種做法。換言之，本計劃的一個重要焦點，是要更細緻地探索這些社區產業如何在共通的「客家性」與殊異化的「社區性」之間做調整；所謂「客家性」及與其相關的公共論述與常民意象，對於當地人而言是什麼意義；當地人又如何社區產業形式的文化實作中面對及處理不斷變動的族群關係與族群建構。

貳、研究目的

本研究探討頭前溪流域的客家聚落，如何以地方文化產業的形式，做為社群意識轉化的具體呈現。再者，在本流域上游，同樣以文化產業形式經營的原鄉部落觀光，如何牽動到原客族群之間的互動及相互理解。我們的研究奠基於張維安、謝世忠（2004）的普查，將研究區域界定在橫山鄉，從該區最為知名的觀光點內灣村開始，再逐年往上下游擴展，深入探討頭前溪流域的客家聚落及原民部落，正在進行著的以社區產業及文化觀光為名、轉化在地的生態人文資源的各種生活實驗，除了理論性的分析之外，也希望能與我們的研究對象一同思索、尋找

有別於粗暴的現代化模式的地方永續發展之道。

第二年的主要田野場域在橫山鄉的大山背地區（豐鄉村及豐田村），研究目的條列如下：

1. 首先探討大山背地區的觀光發展，在這些問題的衝擊下，規劃者與公部門建構的觀光規劃與構思。
2. 接著進行規畫執行者與居民、業者之間想法的對照，檢視彼此之間想法的差異，並分析出這些想法對當地觀光發展形式產生的影響。
3. 再探究大山背地區觀光旅遊過程中，產業變遷下地景的變化、業者經營理念的轉變、目前產業轉型的狀態與發展以及所遭遇的困境。
4. 最後藉由引入生態保育與永續觀光的理念，剖析大山背地區觀光發展促使產業變遷的歷程。

期盼透過以上議題探討，能提供未來執行或擬定相關議題之建議，俾供大山背地區公部門、社區居民與業者在調整該地區社會及產業發展方面之參考。

參、文獻探討

3-1 地方文化產業

地方文化產業是以地方文化特色及社群傳統網絡為基底的產業發展型態，強調產業活動的地域依存性。學者一般將地方文化產業分為三個類別：文化觀光、文化活動、及傳統工藝產業（楊敏芝，2002）。也就是說，地方文化產業並不只於商品的生產，只要是依存於特定地域，能夠呈現地方歷史文化風貌並且吸引外人來此觀光消費的活動、建築、地景、及商街，都可歸於地方文化產業。在廿一世紀全球化衝擊下的後工業社會，具地方特質的文化產業，經常成為地方經濟再生所仰賴的主要資產；地方行銷（place marketing）成為許多沒落的都市內城或鄉村財富創造的策略（Harvey, 1989）。國內的情況，則是從1995年文建會提出「文化產業化、產業文化化」政策之後，許多鄉村型的社區開始嘗試以在地的文化觀光及文化消費來振興地域經濟、降低外流人口（翁徐得，1998；黃世輝，

2002)。在此同時，處於邊緣地帶的族群區域，如客家庄及原住民部落，紛紛開始在這個新興的觀光與消費趨勢之中，重新檢視自己的「物質與符號資源 (material and semiotic resources)」(Urry, 2001)，將其原先相對於現代化主流社會的邊緣性轉化為地方文化產業的原初資本 (洪廣冀、林俊強，2004；陳板 2002；梁炳琨、張長義，2005)。

台灣的地方文化產業在社區總體營造提出的背景之下萌芽，學界對於地方文化產業的研究面向大抵可分成三種，其一為「文化產業發展歷史現象分析」，其二為「文化產業管理機制研究」，第三種則為「文化產業發展成效評估」。首先在地方文化產業發展的歷史與現象分析研究方面，根據 Lu 的研究指出，地方文化產業乃是對應於農村發展與人口外流而來 (Lu, 2002)，同時他認為政府政策與公部門的干預也是社造的關鍵力量。文化產業有時會遷就現代社會的購買與消費模式，而成為資本主義式的大量生產 (Lu, 2002)。李進益以地方博物館內/外的「地方感」差異為研究題材，指出南方澳漁村的地方政府在文化權力上對地方博物館的過度介入，是造成地方博物館在文獻蒐集的過程中，易於趨向或迎合屬於官方意識的文化保存方式的現象 (李進益，2006)。鄭文良談 921 之後鹿谷清水溝的重建歷史。他認為台灣社群經濟自二次戰後，台灣的社區逐步從國家中心和依賴的角色，轉變為多元自主的、跨社區的角色。而且 1999 年 921 震災重建，成為延續 1990 年社區運動的契機 (鄭文良，2007：220)。楊敏芝以埔里酒廠的文化產業復振與社區的互動關係為探討題材，認為「地方文化產業」不僅是一項極具開發力的經濟及文化資源，且為地方發展無可取代的觀光休憩資源 (楊敏芝，2002)。以上的這些研究文獻實提供了台灣地區欲發展文化產業的鄉鎮或社區正面參考模式與可能面對的課題。歷史空間的重建除了可做為地方經濟再生的手段之外，也可以是人民生活的共同記憶亦即歷史文化的傳承場域，具有延續地方傳統文化與凝聚社區意識的功能。

其次在地方文化產業之管理機制研究方面，就台灣地區的文化產業發展狀況來看，近年來的論文研究取向幾乎著眼於地方文化產業中的「文化觀光」面向為

主。而對於觀光活動的管理經營機制的探討，是熱門的議題：如張秦瑞研究南投縣的文化觀光產業，探討地方觀光發展之協力治理機制（張秦瑞，2007）。陳雨彤以淡水鎮的發展個案為例，研究地方行銷與地方治理的面向（陳雨彤，2007）。歐陽穎華以中寮鄉休閒農場的設置案為研究主題，探討社區產業發展的策略規劃（歐陽穎華，2007）。洪德仁以北投地區的溫泉觀光產業為研究題材，觀察一個長期投入社區經營的非營利組織－台北市北投文化基金會的運作情形（洪德仁，2007）。他們共同的研究發現在於：觀光發展的關聯產業多樣且資源分散在各組織機構（包含政府與私人機構），必須透過有效的整合與共識的達成，才能進一步的有效推動社區文化觀光產業的發展，也提供了本研究欲檢視一觀光社區發展歷程時的諸多參照面向。

最後在地方文化產業本身的發展成效的研究方面，江大樹以 921 大地震之後桃米生態村社區重建經驗為研究案例，探討其以文化觀光（或生態旅遊）產業對突破台灣鄉村型社區現存發展困境的啟示。洪立縈也以桃米生態社區所發展的生態旅遊為例，從旅遊品質為出發點探討桃米生態區的永續發展策略（洪立縈，2007：35）。林婷怡研究鄉村地區形象商圈的發展情形，評估其經濟效益以及社會與當地環境層面所造成的影響（林婷怡，2004）。在這些地方文化產業的成效研究上，都強調其地方發展成功之經驗，乃是可作為政府擬定相關社造政策時的借鏡與參考。尤其近年以實現永續發展的策略對於欲達成地方社會情況改變或提升地區民眾經濟生活水準的目標上，這其中應該還有需要予以檢討與反省改善的空間，同時避免忽略了對環境層面造成的生態衝擊。

以上有關於社區營造工作中地方文化產業的文獻，提供了實際的例子，來呈現實質的分析架構與參考理論，對於我們理解橫山鄉客家社區的發展歷程有所指導與裨益。

3-2 生態旅遊研究

生態旅遊一詞於 1980 年代，由國際自然保育聯盟的特別顧問 Ceballos-Lascurain 正式提出（陳明川，2003：6）。由於 1960-1970 年代，觀

光活動之成長使美國部分國家公園及保護區的生態體系遭受嚴重的衝擊，引發人們開始對生態的保護與遊憩使用並存的省思，1965年 Hetzer 開始呼籲，應以當地社會文化環境最小的衝擊並給予當地最大的經濟效益及遊客最大滿意程度為衡量標準，提倡生態上的觀光，Hetzer(1965)認為生態旅遊有四個準則：1. 對當地文化及環境產生最小的衝擊 2. 利用當地草根性的資源或文化產生最大的經濟性效益 3. 對旅遊當地產生最小及最大的期望 4. 提供參與的旅客最大的滿足（引自涂哲豪，2006：16）。而亞太旅遊協會（PATA）也在1991年申明，生態旅遊者應以欣賞、珍視、參與及敏感的態度與精神，造訪一未開發之地區，並且不消耗任何野生或自然資源，同時也能克盡一己之力，對該地區的各种保育活動和特殊的地方性需求有所貢獻（引自陳明川，2003：7）。

劉吉川（1994）認為：生態觀光是直接或間接地使用自然環境，強調觀光與自然保育的重要性。洪慎憶（1995）認為：生態旅遊是一種以自然為基礎的旅遊方式，利用規劃、解說、管理等方式，加強遊客尊重及保護遊憩區的文化及資源，並提高保育工作的財務支援，及培養與教育個人的環境態度。歐聖榮（2002）提到，生態旅遊的意涵可由四個面向來探討，分別是自然環境、環境意識、利益回饋、永續發展與經營。杜慧音（2003）提出，生態旅遊必須以尊重及珍惜的態度去欣賞當地的自然人文景觀，在專業導覽解說中培養正確的環境倫理態度，對當地的保育與經濟要有所貢獻。

綜合以上觀點，我們可將生態旅遊定義為：在最小的衝擊下，獲取最大經濟效益的觀光活動，能以遊客達到最大滿足為宗旨，是發生在未受干擾或污染的未開發自然生態地區的一種旅遊形式，目的在培養與教育遊客尊重及保護休憩區的文化及資源的環境態度，並能欣賞、參與、體驗與關心該地區的自然資源與文化內涵，是一種非消耗性的使用自然生態資源的觀光模式，同時希望透過這種活動能激起在地民眾珍視、保護當地的資產，藉由經營管理策略——立法、經費補助、民眾參與等的管道，以期對自然保育和地方觀光需求有所貢獻，並以達到整體永續經營與發展為終極目標。就本研究的大山背地區而言，我們認為該地區所具有

的未開發潛力，未來的規劃與發展正符合了生態旅遊的定義理念，也以此為其發展的宗旨歸泉。

在眾多有關生態旅遊文獻之中，與本研究架構較為相關的是從社區團體或在地居民角度切入的研究。Murphy (1985) 認為觀光規劃及經營應將社區納入，即社區觀光，考量地方承載量及社區決策，並且決策過程須考慮整個社區的長期經濟與政府施政。在觀光規劃中應包含公眾參與，形成由下而上或觀光規劃以社區為基礎的傳統 (引自陳思倫，2005:249)。而由吳宗瓊的研究〈部落觀光衝擊認知的探討—居民參與以及觀光發展階段影響之論述〉，發現居民是否參與觀光發展決策歷程，會影響其對觀光衝擊的認知。李素馨 (1996) 則認為，生態旅遊的規畫可以透過居民與土地間生命共同體的理念切入，來構築他們世代間所熟悉的環境，這樣才能遊客提供難忘的觀光經驗。在 Stephen J. Page & Joanne Connell 著的《現代觀光—綜合論述與分析〔二版〕》一書中提到，當地的社區參與與地方觀光管理是實現觀光永續發展的原則之一，讓當地社區居民參與觀光決策是為了給予適度的尊重，允許這些觀光發展涉及或影響對象擁有發言與決策權，同時也讓他們更了解自己的居住環境，可減少觀光與當地的衝突。

在王鑫 (2005) 的研究中針對「社區參與」的觀點認為，在地居民與自然長期共存的法則，讓居民能夠擁有更多地方資源的知識，因此對地方計畫執行的持續性會較政府部門來得高，居民的參與可以加強公部門與居民的夥伴關係，也有助於對地方發展做出正確的判斷。廖秀梅 (2001) 的研究提到，生態旅遊是一種以地方社區為基礎的活動，由當地提供資源、服務，而當地居民享有旅遊活動帶來的經濟繁榮，並經由合作關係使當地資源得到保存，是一種景觀資源的永續利用。高俊雄 (1995) 則指出，生態觀光的發展可擴大社區的參與來化解居民的歧見，隨著社區居民要求自主權與環境保護意識的普遍，社區居民與社區整合在經營開發中的影響逐漸成為重要的課題。再從薛夷琚 (2006) 的研究也發現，主導一生態旅遊地區發展的因素，除了管理單位的管制外，最重要的便是當地居民的向心力及珍惜資源的決心，能不為短暫利益而分裂是相當重要的。在生態觀光的

管理與規劃方面，培育當地居民為自然生態解說引導人員，可發揮環境教育的功能，同時可設立農特產品產銷班，鼓勵居民參與，如此可提升環境的觀光品質(林清松，2006)。以社區為本的生態旅遊，目標是讓地方社區享有更多的主控權與參與機會，並能分享到大部分的收益，生態觀光的規劃需謹慎且切中地方現況，建立與當地居民的夥伴關係方可促進地方的環境、經濟、社會、文化的永續發展(甘明翰，2007)。

在劉修祥《觀光導論》一書中強調：隨著環保意識的抬頭，之前台灣的生態觀光多半仍由環保團體參與為主，而觀光規劃的工作應是隨問題與需求而調整的動態、持續性工作。這也意謂了生態觀光的規劃應具備環保的意識及理念，並能參照當地所面臨的問題與所有參與者的需求、想法，作適度的調整。而陳思倫《觀光學》一書提到，一地區資源的基礎牽涉到該地的「實質承載量」，討論並界定環境資源在生態方面不受損害之最大承載量，是為了能滿足最多觀光客旅遊需求，且不會降低旅遊體驗的品質。這說明了生態環境有其一定的承受度，觀光的開發應考量到生態環境的維護，此種顧慮也是朝生態觀光前進之大山背所不容忽視的問題。

永續發展是發展生態觀光的重要目標。理想上的生態觀光，是一種以生態永續利用為出發點，考量環境倫理且兼顧當地居民生活方式與利益回饋的旅遊方式(呂適仲，2000)。劉立偉(2001)指出，生態遊憩區設立前，人為使用率不宜過高；設立後，遊客管理制度能夠明確，此二者為生態遊憩區永續經營的關鍵成功因素。而在薛佳翎(2006)的研究中提到，地方的生態觀光發展應促進主、客間良性的互動，邀請地方居民參與，建立最適合當地的觀光模式，並能妥善規劃與管理以降低負面的衝擊，呈現自然、人文的深度之旅，同時輔助產業做好地方回饋，方能為地方帶來永續發展的前景。邱月娥(2006)發現，政府推動生態觀光的過程中，必須廣納建言與吸收經驗，才有成效且能達成永續經營的目標。

3-3 休閒農業研究

大山背地區目前推廣與發展之產業型態屬於生態旅遊中的休閒農業，根據行

政院農委會於 1992 年公布之「休閒農業區設置管理辦法」的規定，規劃為休閒農業區須具備三項條件，分別是：「具備地區農業特色、具備豐富景觀資源、具備豐富生態及保存價值之文化資產。」本研究的大山背地區也正因具備了三項條件，而被規劃為『休閒農業區』。

在陳墀吉、陳德星的《休閒農業概論》一書中提到，傳統農業因時代的轉變而面臨生存發展的困境時，由許多先進國家的發展經驗來看，會發現休閒農業確能帶領傳統農業脫離困境，走出一條新的發展途徑，也就是讓以生產力為主的農業經營轉化為觀光休憩的型態，藉以再次創造農村的就業機會，也提高了農民的所得，使農村能再度恢復生機，造就人口的回流，這也說明了傳統農業面臨現代化的考驗下，將轉型為休閒農業的必然趨勢。

休閒農業是休閒產業的一種，它原來的名稱與定義仍相當分歧，在先進國家早有多年的發展經驗，而台灣的休閒農業是在 1990 年公布「休閒農業區設置管理辦法」後，才開始有『休閒農業』的法定名稱。但鄭健雄在《休閒農業管理——企業經營觀點》一書中主張，台灣休閒農業的發展最早可追溯到 1960 年代，政府著手設置森林遊樂區，將豐富的森林資源與觀光遊憩活動相結合開始，到了 1970 年代森林遊樂區的發展到達高峰，1970 年代末期各地則陸續出現觀光農園，1980 年代中期呈現蓬勃發展的局面，近幾年因都市化程度明顯所致，「市民農園」的休閒型態便開始受到重視。可見休閒農業的型態不外乎以休閒和觀光為號召。

在 2001 年以後，農委會輔導休閒農業的措施產生政策上的大轉彎，轉以推動「一鄉一休閒農漁園區計畫」，後來改名為「休閒農漁園區計畫」，整合園區內農場、農園、民宿及所有景點，以策略聯盟方式構成帶狀休閒農漁園區，以擴大園區內就業機會，促進地方發展與繁榮，成為目前休閒農業區普遍的發展趨勢。

經建會 2002 年的國家發展重點計畫中說明，推動文化休閒產業是一種疏解現代壓力生活的必然趨勢，因此，政府便針對適宜發展休閒產業的地方社區，進行輔導居民利用豐富的環境資源，轉型經營休閒旅遊等服務事業，調整產業結

構，提昇實質所得，有效創造就業機會，具體開發高品質的地方觀光產品，並提昇國人環境景觀保育概念，創造育樂休閒環境，由此可看出休閒農業發展的雛形。

劉健哲(1999)定義休閒農業為利用農業環境的獨特性、農業生產的多樣性、農村文化的鄉土性及景觀的優美性等豐富資源，提供都市人或旅遊者調劑身心、享受田園風光與體驗農村生活以達到休閒度假的一種事業。江榮吉(1999)則認為，休閒農業除了是結合農業生產、生活、生態三生一體的產業，同時也是集合農漁牧生產業、加工製造業以及生活服務業之六級產業。休閒農業的發展須保有原農業生產、生活、生態三生一體的特性，同時還應結合由農業與農村資源基礎所延伸的製造業與服務業，終極的意義是讓傳統農業生產走向農業休閒服務業(蘇純興，2003:20)。在陳墀吉、謝長潤 2006《休閒農業環境規劃》一書中也提到，關於休閒農業的定義，則是依據「農業發展條例」所敘述之意涵，說明休閒農業係指利用農村田園景觀、自然生態及環境資源，結合農林漁牧生產、農業經營活動、農村文化及農家生活，提供國民休閒，增進國民對農業及農村之體驗為目的之農業經營。由以上定義可知，休閒農業是一種整合地方資源，以休閒、服務為導向的一種現代化農業經營方式。鄭健雄與陳昭郎(1998)認為，所謂休閒農業，除了有形資源外，還有隱含的無形資源。有形資源即熟知的農業及農村等，無形資源則包括休閒觀光、經營管理及教育體驗等，整體形成一種休閒的、新興的、服務的產業類型。

綜合學者的研究可知，休閒農業之所以會在台灣興起，有其內在產業與外在環境的因素。內在產業主要與面臨的困境有關，包括有農業就業人口與生產毛額的逐年下滑趨勢，以及就業人口高齡化、耕地規模狹小、青壯年從事農業的意願低等，而導致農業經營困境面臨轉型的抉擇；同時，外在的環境因素，致使台灣在加入 WTO 後，發展休閒農業恰可適應加入須調整的農業結構，促使由生產性導向服務性的農業，更因應了現代人重視休閒的生活需求，也就因此逐漸帶動了休閒農業轉型發展的機會。莊瑞文(2006)的研究認為，面對農業的轉型，政府部門應充當火車頭，對相對弱勢的農業提出轉型的方針與適當的資訊，同時應降低投

資風險並提高獲利，才能鼓勵私人投資，提升地方經濟。

傅屏華在其《觀光區域規劃》一書中提及，休閒農業的發展對於地方有利有弊。益處是提供就業機會、提高農民所得與改善農村景觀；壞處則含環境污染問題及奢華的生活形態。由李國煌（2006）則認為，台灣的農業形態以休閒農業形式最具潛力，但要考量永續發展的效益，則須創造出地方自己的品牌與特色。由此可知，規劃休閒農業的發展須考量地方的獨特性。蕭端甫（2007）的研究發現，地方積極發展休閒農業，可提升當地居民對地方的認同感，亦可增進地方的活力與凝聚力。

3-4 客家地區觀光產業研究

雖然觀光產業目前已有不少研究，但關於客家地區的觀光產業文獻卻仍有成長空間。地方觀光產業多由初級產業轉型成休閒服務產業，而客家地區傳統務農，所以在發展地方觀光產業方面，農業轉型觀光產業者占多數。桃竹苗地區向來是北部客家人聚集的重鎮，過去多以水稻與茶葉等農耕為主要產業，受到全球化的影響，經濟型態便轉型為以地方特色為主的觀光產業（楊美峰，2008）。由此可知，客家地區觀光產業須重視產業的在地化，才能發展出地方特色，其農業也能因應時代潮流轉型而得到延續。以上情況似乎反應了本研究大山背休閒農業區產業轉型的考量因素，以下就以鄰近的竹苗地區聞名的觀光區內灣、北埔及南庄三個區域的研究來看客家地區觀光產業的狀態。

內灣地區觀光產業相關研究

根據蔡世群（2008），內灣地區因政府政策的干預，而強調形象商圈的觀光發展，具有物質資本與經濟資本取向的發展狀態。翁偉哲（2006）的研究中也可發現，內灣地區的觀光型態有商品化、品牌化的走向，使地方特色有置入行銷的商業味道，導致地方真實聚落活動或生活空間還來不及轉化便面臨俗化的現象，在觀光潮流的衝擊下，使文化內涵受到忽視。劉女豪（2007）說明內灣產業轉變的風貌，之前內灣的聚落機能以內灣戲院為產業回春的起點，開始產業文化化的

重建，以野薑花粽成功的發揮了地方特色，並運用當地的山林風光、吊橋美景，再啟內灣聚落曾有的消費服務性機能，但現在似乎有著過度開發的隱憂。彭翰君（2005）指出，觀光產業的發展為內灣很有味道的傳統老街帶來了新風貌，但形象商圈與造街運動的進行卻也對殘存的老街景觀造成加速的破壞。游千慧（2005）的研究也針對內灣形象商圈輔導計畫對地方發展作出了評估，同時也對正視內灣商圈過度商業化導致失去地方特色的問題作出了呼籲。由以上可知，商業化的觀光行銷正腐化著傳統風味與文化內涵的象徵意義，也是客家地區觀光產業面臨的重要危機。我們與大山背業者的訪談中，也常聽到他們對於內灣觀光發展的批判：

大山背的發展關鍵在於地方政府跟在地居民，是不是有這些長遠經營的理念，還是像內灣一樣，我認為不要走這種路線，但大家只看見眼前的利益，所以內灣現在變成很平價的攤販市場一樣，內灣像我們這種堅持自己理念的店沒有幾家，大部分都是以最簡單、最節省成本的方式經營。（訪談記錄，2009/06/08）

以上訪談反應了內灣地區商業化行銷的發展對文化傳承造就的危機，令業者感到無奈與擔憂，也是未來大山背地區的發展應引以為借鏡與警惕的現象，這正是本研究關切的問題，考驗了大山背堅持永續經營與發展理念的長遠未來。

北埔觀光產業相關研究

根據曾漳茹（2002）的研究發現，北埔傳統聚落在快速觀光發展下呈現文化商品化、聚落空間市場化、遊客體驗消費化、北埔客家文化標準化等現象的衝擊，使客家文化朝向觀光大眾化，而商品化也讓客家文化產生刻板印象，標準化更使客家文化失去原本嚴肅、虔誠的本質，轉變成形式一致且販售商品，影響了居民在聚落空間的營造以及遊客體驗文化的內涵與深度。這些現象似乎也成為客家觀光地區普遍的隱憂，也是客家地區發展觀光時要面臨的一大考驗。謝宗恆（2003）的研究也證實了北埔傳統聚落景觀質變因素，導因於現有觀光發展以販售商品為主，而非體驗消費方式，使客家地區的觀光產業淪為商業的形態特徵，文化內涵

受到質疑。在鍾侑玓(2008)最新的研究顯示，北埔的觀光資源是以體驗歷史建築風光與客家美食餐飲為主，所以在北埔具有客家飲食文化的餐廳極為有名。由此可見，客家觀光與客家美食、商品的密切關連。而在游仁君(2000)的研究中也提到，北埔大量的觀光客湧入，為其帶來了過度商業化的隱憂，其鄉村景觀成為都市居民休憩資源，使其鄉村的獨特風貌失色許多。由林美景(2006)的研究也發現，北埔是一個客家的傳統聚落，具有特殊的歷史文化遺產及完整的聚落形態，相當具有地方文化特色，因此使其成為地方觀光發展的重鎮，但觀光的商業化似乎為其地方文化帶來了相當的危機。由以上研究仍可看出，客家地區觀光發展充斥了商業化的色彩，一直以來為其帶來相當的衝擊。

南庄觀光產業相關研究

在張峻嘉(2005)發表的研究中也提到，南庄透過咖啡之鄉、櫻花之鄉與鱒魚之鄉等意象塑造，成功地促進其地方觀光產業的發展。可見南庄的觀光產業有突顯出地方特色的發展。當地蓬萊村的賽夏族部落因政府推廣山地民宿副業，使部分族人投入經營民宿，加上平地人經營鱒魚、餐飲、小木屋等休閒觀光業的影響，使部落以經濟農業、民宿及餐飲觀光業等三大類產業為主(林維賢，2000)。在古瑞祥(2008)最新的研究則指出，南庄原為傳統農業的山地鄉，多數居民以務農為主，近年來由於休閒旅遊風潮的引導下，南庄便利用其地勢落差大的特色，生產多元農特產品，帶動鄉內農特產品直銷而促進當地的經濟景氣，同時運用天然景觀並積極改善聯外交通，開發休閒勝景並辦理大型農業活動，使南庄地區休閒農業因而蓬勃發展，休閒農業相關產業達141家之多。由以上研究可知，南庄的觀光發展似乎具備了客家地區地方特色的獨特性，也相當成功的運用了當地的資源作有效的開發，在地方屬性特徵上與本研究的大山背地區十分類似，其觀光發展的經驗對大山背地區未來觀光發展相當具有參考價值。但在趙立平(2007)的研究中，針對當地居民的認知作評估則發現，居民認為觀光發展所帶來的經濟及社會文化的影響是正面多於負面，但實質環境的影響卻是負面多於正面，其中

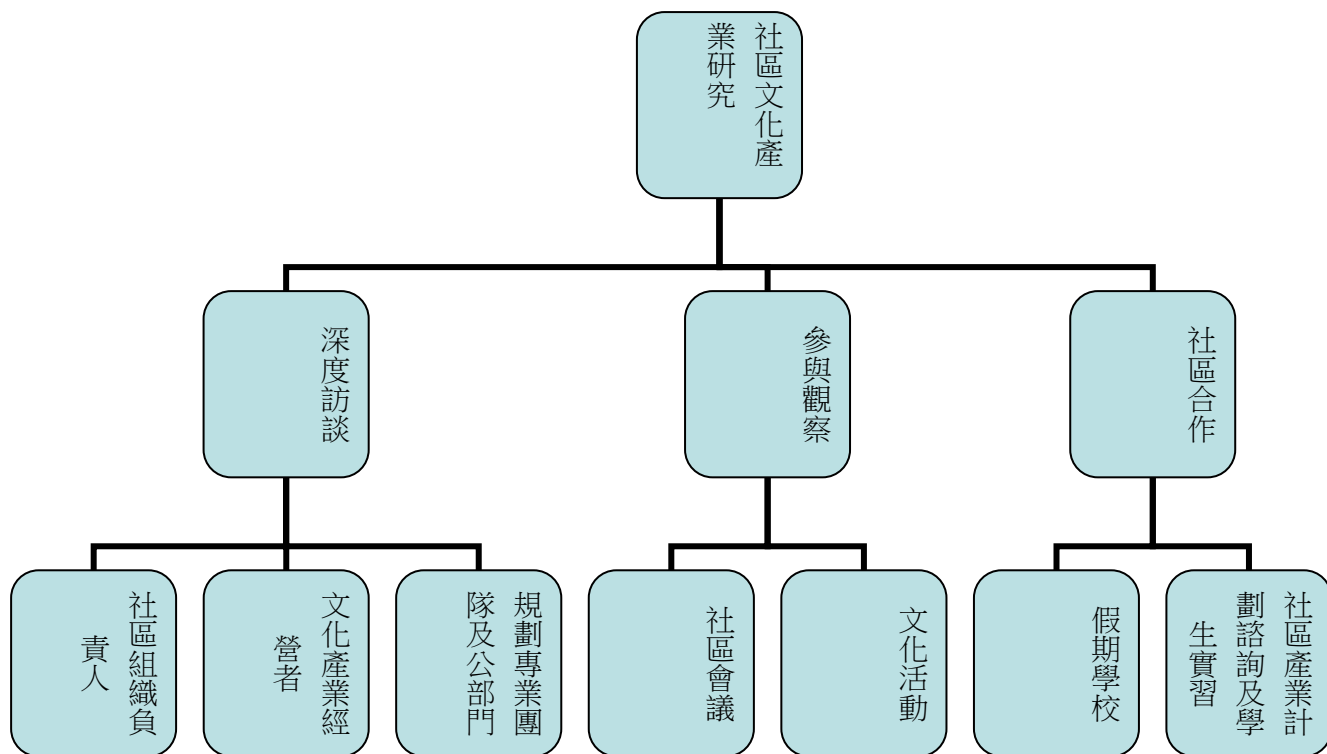
交通的惡化及垃圾量的暴增為最大的困擾。由此可知，觀光產業的發展雖然為客家地區帶來了經濟及社會層面的繁榮景象，卻也帶來環境破壞的隱憂。

綜合以上研究，我們發現客家地區的觀光產業發展狀態，似乎都在尋找地方特色的開發，相信根本之道還是在於對當地文化內涵與環境資源的深入了解，當地居民的認知、覺察與參與，有其一定的影響份量，這也是本研究強調的重要思維之一。

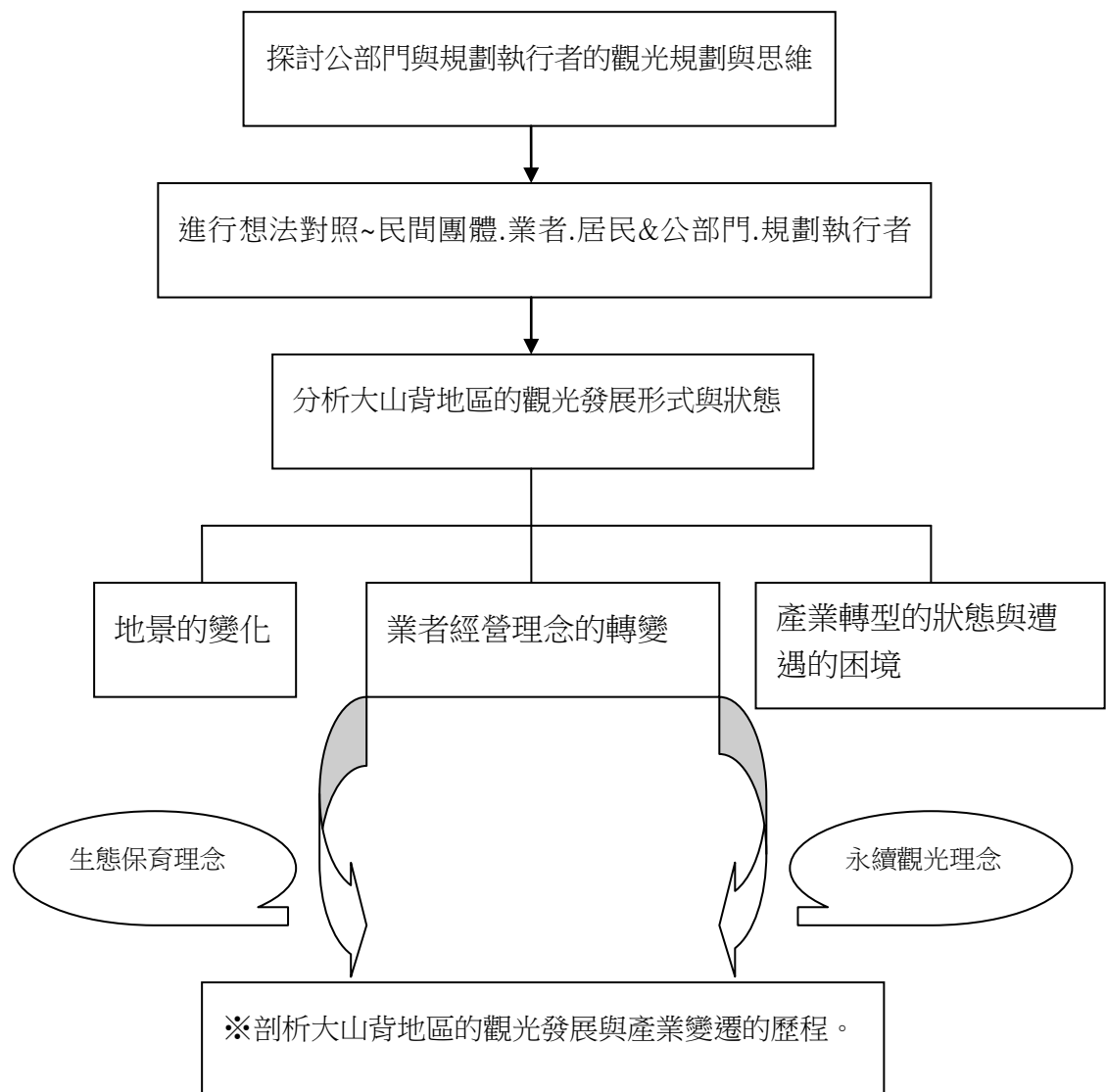
肆、研究架構與方法

本計畫之研究屬於質性研究，採用個案研究方法，運用人類學的田野調查，對於橫山鄉客家社區的文化產業發展現況以及內部組織動態，做一整體的、全觀式的記錄與描述，並針對社區產業關鍵人物與地方文史工作者，做深度訪談，以瞭解他們的信念、態度、情感與夢想等內在價值觀及真實觀點（參考江明修，1997:105-106）。同時輔以文獻搜尋，以了解頭前溪流域客家社群的傳統社會組織及產業發展變遷史。最後，本研究將整理當前後工業社會的社區產業發展理論，以期將這客家文化產業發展與國際現況做一比較。

4-1 三年總架構



4-2 第二年之研究架構



※說明：

90年大山背休閒農業區成立，同時成立了在地民間組織「大山背休閒農業區推動管理委員會」，於91年橫山鄉鄉長向農委會申請規劃推動橫山鄉生態旅遊的發展計畫，「鄉公所」為主辦單位，推動整個橫山鄉的生態旅遊發展，大山背地區即委任協辦單位「大山背休閒農業區推動管理委員會」，帶領大山背地區產業走向「休閒農業」的階段；當時大山背的民間團體以豐鄉社區發展協會及大山背文化觀光產業發展協會為主，配合發展大山背地區「觀光果園」的產業推動，帶動地方產業配合轉型，95年為延續一鄉一休閒的政策及橫山鄉生態旅遊發展，橫山鄉公所在96年申請大山背整體規劃設計，協辦單位仍是「大山背休閒農業區推動管理委員會」，目前依規畫執行帶動大山背「休閒農莊」的產業走向。

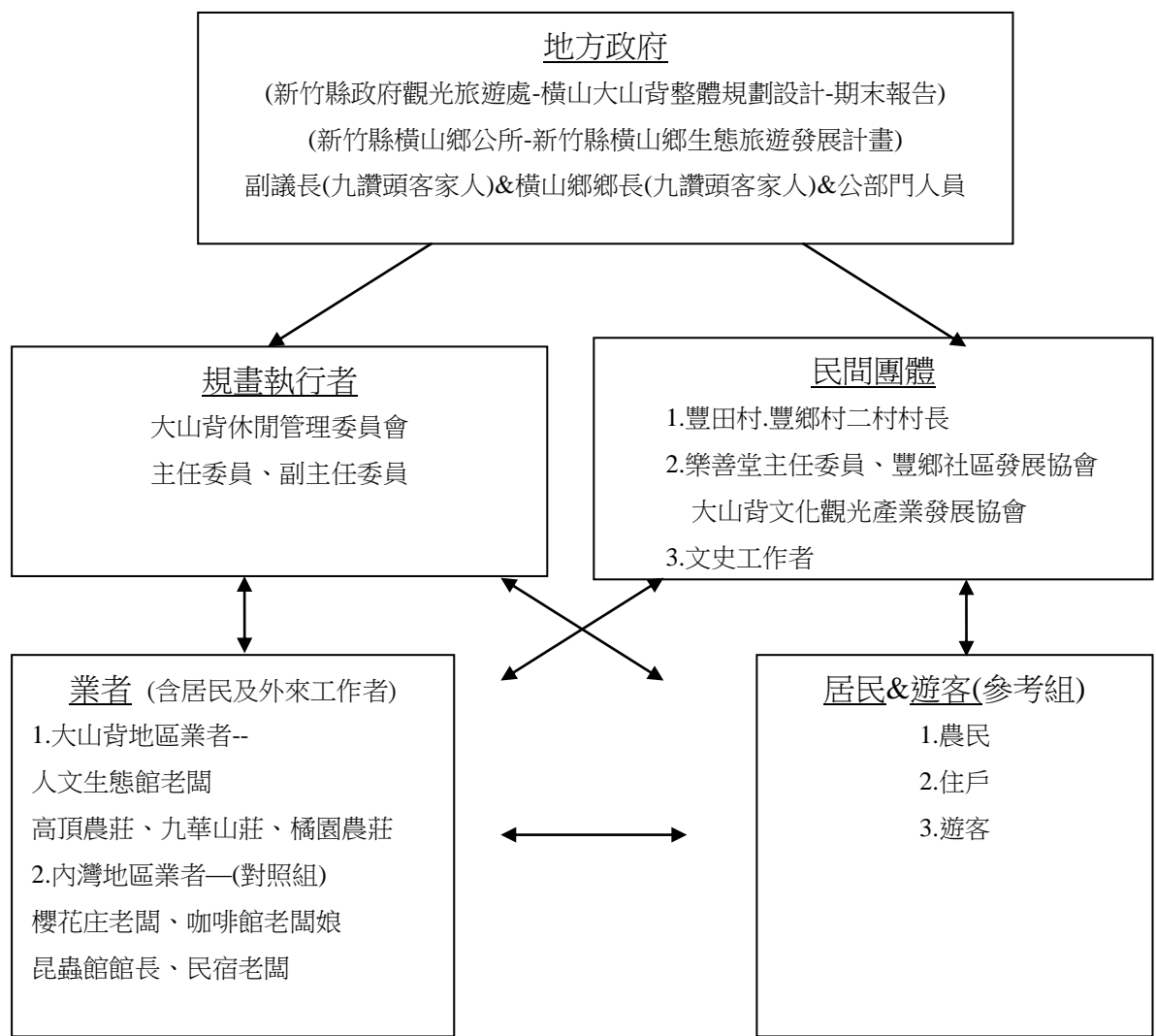
4-3 研究問題及研究對象

建立在第一年的研究成果之上，第二年的研究探討大山背地區的生態觀光規劃以及相關人士的想法，並分析出當地產業轉型的情況，藉以分析出當地觀光發展與產業轉型的變化與走向，並發現可能的困境，尋找未來永續發展的契機。研究問題陳述如下：

1. 研究大山背地區生態觀光的歷史沿革與觀察本區域自然資源的利用狀況。
2. 探討大山背地區生態觀光的規畫狀態與思維理念。
3. 深入剖析大山背地區產業轉型狀態與發展脈絡，藉以分析客家地區的觀光產業走向。

而研究對象可分地方政府、規劃執行者、民間團體、業者、居民與遊客等六大類。

圖示如下：



(資料來源：訪談記錄 2008/08/21、橫山鄉公所-新竹縣橫山鄉生態旅遊發展計畫。)

伍、研究成果與發現

建立在第一年的研究成果之上，第二年的研究範圍針對橫山鄉幾個正在嘗試以文化產業形式來振興地方經濟及社區意識的客家聚落，其中以大山背（豐鄉村及豐田村）的生態旅遊及休閒農業發展最為完整，故以下成果整理便以大山背地區發展觀光歷程、思維、及問題做為主軸。

5-1 背景資料

本研究範圍——大山背，其區域包括大樹龍、大寮、大空殼、騎龍、四份壠、新公館、新路坪等聚落，鄰近有豐田村、南昌村、田寮村等村落，分布於油羅溪與上坪溪之間，此即當地人稱之為大山背地區，不過，根據豐鄉及豐田兩村村長所述，休閒農業區的規畫絕大部分屬豐鄉村，少部分景點由規劃路線自內灣延伸過來時，涵蓋了一部分的豐田村（豐鄉瀑布一帶），另一小部分則延伸到南昌村（豐鄉國小一帶），極少部分為田寮村的範圍。

大山背地區的觀光資源如下：

| 自然景觀資源 | | | | 人文資源 | | |
|--|--|---------------------------------|---|----------------------------------|---|------------------------|
| 『嶼』 具觀光資 源的山林 | 「野溪」 客家語稱 『壠』，為大 旗嶼流域的 支流 | 豐鄉 瀑布 | 古道/步道 | 寺廟/遺 址 | 古厝 | 大山背 客家人 文生態 館 |
| 大旗嶼、 大寮嶼、 川永嶼、 蕩鈹嶼、 木樨嶼等 『五嶼』 | 包括：溇跌 壠、現婆 壠、鬼嬭 壠、四分 壠、上大 壠、下大寮 | 位於 豐鄉 村， 典型 的小 瀑 | 騎龍古 道、大崎嶼 古道和大 樹龍古道 以上三條 百年古 | 樂善 堂、石觀 音、龍虎 泉、糯米 橋。 | 可多摩古 厝（農 莊）、 楊石屋 （弘農 堂）、 | 原豐鄉 國小改 建。 |

| | | | | | | |
|--|--------|----|------------------------|--|------------------------|--|
| | 壩等『六壩』 | 布。 | 道，另有騎 麟古道、茶 亭古道。 | | 楊門古 厝、 陳家老 宅。 | |
|--|--------|----|------------------------|--|------------------------|--|

(資料來源：橫山大山背整體規劃設計書：新竹縣政府，96/8，本研究整理)

大山背地區的人口變遷狀態，根據豐鄉村老鄉長的說法再比對人口統計資料來看，在早期民國四十年左右，大山背在橫山鄉所有村落中是人口相當多的一村，但到了九十年初左右，豐鄉村人口降至整個橫山鄉最少的村落，約一百多人，顯現五十年來，人口有明顯的下降趨勢出現，呈現人口外流的現象；而近十年來，人口有緩慢的增加，這兩年，豐鄉村的戶數已達一百二十餘戶，人口也近三百人，甚至到今年(98年)五月戶數已近一百四十戶，而人口也增為三百多人。過去大山背地區因開發較晚，經濟環境落後，就業機會不足，導致當地居民到外地謀職的比例大增，是致使人口長期處於外流狀態的主因，這也是橫山鄉各村落以往普遍的問題，而近十年來根據以下資料，顯現人口回流的現象，或許與本地區自九十年以來觀光發展所產生的效應有著密切的關連。

橫山鄉豐鄉村人口統計表 (91~98年5月)

| 年 | 鄰數 | 戶數 | 男人口數 | 女人口數 | 總人口數 |
|----|----|-----|------|------|------|
| 91 | 9 | 75 | 120 | 76 | 196 |
| 92 | 9 | 81 | 114 | 69 | 183 |
| 93 | 9 | 83 | 116 | 68 | 184 |
| 94 | 9 | 110 | 154 | 107 | 261 |
| 95 | 9 | 119 | 175 | 120 | 295 |
| 96 | 9 | 121 | 168 | 116 | 284 |
| 97 | 9 | 122 | 167 | 116 | 283 |
| 98 | 9 | 139 | 193 | 148 | 341 |

(資料來源：橫山鄉戶政事務所 98/5，本研究整理)

在產業方面，早期值得注意的就是大山背的茶產業與橫山梨。根據橫山鄉的發展計畫緣起(2002:1-1)記載，於 1807 年起就有漢人在橫山一帶開墾，1951 年內灣支線的鐵路完工，因而帶動起橫山鄉的地方發展。橫山鄉地處山區，物產富饒，早期以大山背的東方美人茶及橫山梨聞名，因此大山背的茶產業在當年是其特產之一²⁰²，在地方上頗富盛名，一度成為它重要的經濟命脈，栽種品種有台茶 12 號、武夷、烏龍等。全盛時期以東方美人茶享譽全國，但近年來在人口外移、人力不足的情況下，植茶面積銳減，目前僅剩大山背西面還有部份小茶園。至於橫山梨，據傳是於清光緒年間，由大陸茶商引進於此，早期大山背所生產之橫山梨也是聞名全省的農產品。目前台灣許多梨樹，還是當年來此接枝取種的，不過近年來也因產業轉型使然，使得大山背地區已很少見到橫山梨了。

根據相關文獻與規劃書(2007:2-11)資料歸納得知，大山背地區長久以來一直以農業為主要經濟活動，其次則為林業，而木材、礦業、樟腦、石灰石等產業曾是本地區主要的貿易大宗，本區原有的煤礦於日據時代晚期開發，光復後才有大量開採，而於民國六十五年後，由於礦產災變頻傳及常有各種天災發生，再加上礦石蘊藏量因大肆挖掘而漸減少等種種因素，使得煤礦業開始凋零衰敗，礦坑紛紛關閉歇業，自此讓大山背的煤礦產業走入了歷史。而大山背的木材業曾經相當發達，後因環保及市場競爭等因素而停採，今日也已沒落，本地的油桐樹早期是很好的外銷木材，現在也由木材功能轉為欣賞作用。

| 農業(農作物) | | 林業(欣賞功能為主) |
|----------|----------|------------|
| 大宗作物 | 柑橘、蔬菜 | 竹類、柏類、闊葉樹 |
| 減量(衰退)作物 | 水稻、茶葉 | |
| 少量作物 | 甘藷、甘蔗、花生 | |

(資料來源：橫山大山背整體規劃設計書：新竹縣政府，96/8，本研究歸納)

²⁰²新竹縣橫山鄉公所，〈大山背休閒農業〉，網址：<http://www.hchst.gov.tw/>

5-2 大山背發展觀光產業的歷史沿革

民國 79 年，大山背規劃為「觀光區」，首度開啟了大山背觀光之路；到了民國 80 年，政府實施「私有林」經營改善計畫起，大山背開始有了小農園、小果園，產業型態仍普遍維持「傳統農業」形式，自產自銷或少量移轉他處、個別小額收購；於民國 90 年，大山背申請核准設立為「休閒農業區」，91、92 年在政府規劃與推動觀光的政策下，同時在原任古鄉長的主導下，於民國 91 年《橫山鄉生態旅遊發展計畫》規劃完成並開始施工，將整個橫山鄉導向生態旅遊觀光的發展，而大山背也走入了休閒觀光之路，傳統農業逐漸轉型為「觀光果園」的形式，雖盛極一時但也漸漸逐步衰退；在現任溫鄉長的主導下，於民國 96 年《大山背整體規劃設計書》規劃完成且開工，目前大山背正處於施工初期階段任務狀態中，因此近兩年，繼內灣商圈觀光的蓬勃發展之後，大山背地區成為重點發展區，推動生態觀光發展，產業型態也走向「休閒農莊」的休閒服務性質。

原豐鄉國小改建之人文生態館，是此地生態觀光的主要據點，陳設了有關人文與生態的相關資訊。目前，在生態方面，已塑造了「蕨類與藥草」的文化內涵。人文方面的發展，本地區整體規畫的訴求在於：疏解以往大山背人口外流的現象及內灣觀光遊憩的壓力，以提升橫山鄉整體的觀光品質；同時，也希冀讓大山背地區成功轉型為休閒山村及漫畫村的概念，此概念導因於本區具有休閒農業發展的自然環境條件，加上此處為客籍漫畫家劉興欽老師的故鄉，漫畫發源地的角色加上古厝、古廟的色彩，使本地區的人文條件更為濃厚，因此，本地區的生態觀光導向也同時兼具客家文化資源的活化與利用的使命。

組織的成立方面，鄉公所早在 90 年即向農委會申請核准『大山背休閒農業區』的成立，也因此成立了專業推展的民間組織『大山背農業休閒區推動管理委員會』，此組織主要負責拓展大山背的農業觀光，也是目前大山背整體規劃執行的地方主導單位。

發展的起源方面，大山背的觀光發展之所以被規劃與重視，主要是內灣觀光帶動政府官員對鄰近大山背的發掘，與大山背地區為鄰的內灣地區也是

客家庄，早期因礦業發達而成為橫山鄉物資與娛樂的重要核心，但礦業沒落後則沈寂了一段時日，近幾年因產業的轉型下，鐵道觀光便引領內灣步入觀光發展的極盛時期，與之鄰居的大山背也因此而開始被關注。此外，大山背地區的另一芳鄰則是五峰與尖石地區，乃高山區的原住民部落，近年來在溫泉觀光、部落文化、高山農產的行銷宣傳下，也使五峰與尖石地區在北台灣名聲大燥，成功的揭開了新竹後山神秘花園的面紗，也讓大山背地區的開發再度被重視。如此，在左鄰右舍蓬勃發展的包夾下，環境品質極佳的大山背地區衍然便成為橫山地區注目的焦點。

大山背觀光發展的構想方面，由《橫山大山背整體規劃設計》的整體規畫來看，對大山背地區的初步規畫構想著重在『觀光區塊的連結』，主要原因在於大山背地區位於橫山鄉南側山區，地處偏遠、開發較晚，且在開發史與知名度上仍處於萌芽階段，此區可謂是相當具代表性的傳統客家村落，不宜過度開發使其遭到破壞，因此使本地區成為新竹縣休閒觀光發展的處女地；需藉由竹 34 或竹 35 連結至台三線主要幹道，藉由與鄰近的內灣、尖石、五峰觀光策略聯盟，達到觀光區塊的連結來帶動本地區的發展，同時將橫山鄉遊客量分散，提供更多元的遊憩體驗。

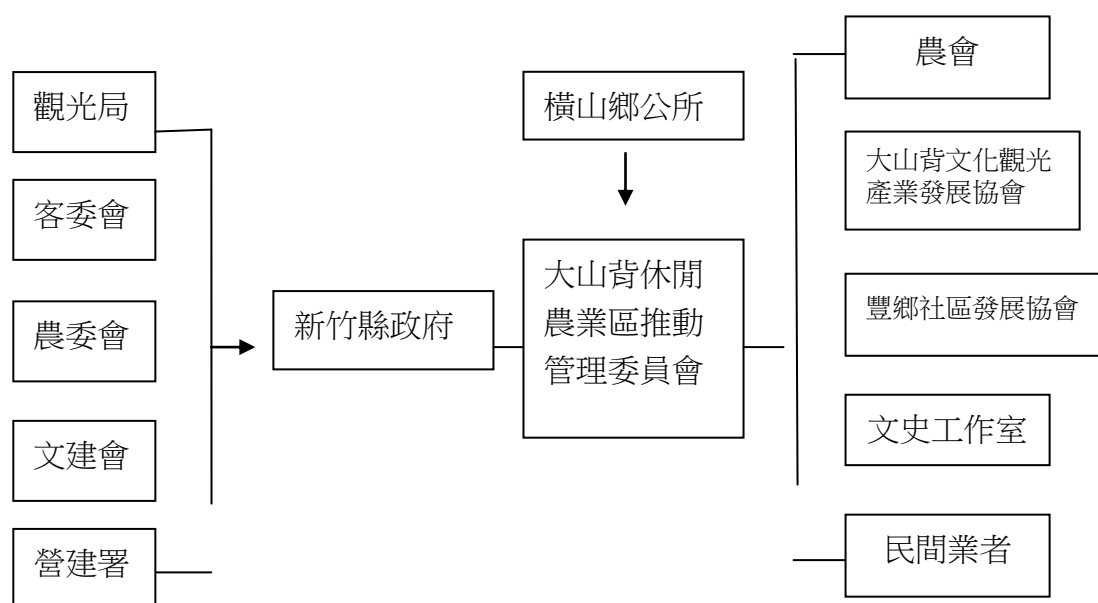
5-3 大山背生態觀光的規畫(執行面)

早在民國 91、92 年政府推動觀光開始，提出『一鄉一休閒』的政策概念，便促使橫山鄉原任鄉長推動橫山鄉的觀光發展，規畫了《新竹縣橫山鄉生態旅遊發展計畫》，大山背自當時也成立起休閒農業區，開始發展觀光果園；目前大山背現任鄉長繼續依循政府的一鄉一休閒的政策概念，規畫作出九十六年的《橫山大山背整體規劃設計》報告書來進行大山背觀光發展工程，主辦單位是新竹縣政府，此規畫書的規畫是由現任橫山鄉長主導，結合地方有力人士的意見，由鄉公所承辦，委外公司承包製作完成。規劃過程，辦理過說明會，與會者包括官員、學者、地方組織代表、村民及劉興欽先生等，此規劃內容涵蓋了大山背的自然、人文、交通、景觀、產業的五大層面，涉及的法令分土地及建築兩方面，包括土

地取得、利用管制及建築管理的相關法令。目前大山背處於規畫完成與施工初期階段，筆者認為，在土地方面的處理涉及最多，因此『土地』所牽涉的法令與人的問題最為關鍵，對工程的發展是決定性的癥結。目前經費來源以客委會、觀光局、農委會、文建會及營建署為經費爭取單位。

執行管理組織

大山背地區推動休閒觀光產業，目前初期的執行管理單位仍落在「橫山鄉公所」及「大山背休閒農業區推動管理委員會」兩者來主導，以整合大山背地區的資源及負責聯繫各公私部門及居民、業者。據公部門的說詞可知，執行主要負責單位乃是「大山背休閒農業區推動管理委員會」，此組織是民國九十年大山背成立為休閒農業區時便成立的組織，前後歷經文先生與陳先生等兩任主委，現任溫主委於九十六年改選當選後，九十七年元月上任，因此規畫過程參與者為原任主委陳先生，規畫執行則由現任溫主委主導，此一主委角色的轉變，對大山背的觀光推動有一定的影響，而組織成員在九十七年除了主委、副主委外，涵蓋上百位委員，但目前委員人數卻降至五十人左右，此一變化可能與經費短缺、資源分配以及成員的協調不利有關。



大山背地區經營管理組織架構圖

觀光行銷策略

根據規畫設計，大山背地區未來的觀光行銷策略呈現性質為「故事性、主題性、連結性」，凸顯其發展理念及特色。可分『市場與策略』兩個層面來探討，分述如下：

就市場層面來看，因大山背交通動線不在主要幹線上，因而觀光發展也就較為遲緩，目前主要在四、五月賞桐花及賞螢季節，遊客的密集性較高，仍相當有限，根據以下鄉長與副議長的說詞可以得知，就策略層面來看，大山背的觀光行銷可分『主題情境劇場、在地故事國際行銷、區域串連行銷』等三個推展方向。

- A. 「在地故事國際行銷」：藉由大山背地區是漫畫家劉興欽老師故鄉的淵源，將漫畫裡的故事場景重現，塑造出此地區的國際漫畫村形象，以推動本地區的地方發展。
- B. 『主題情境劇場』：大山背地區未來規畫的行銷手法，將融合高夫曼於 1959 年提出的「劇場理論」及迪士尼「主題樂園」的經營模式，打造大山背國際漫畫村的生活情境劇場，劇場主題包括了宗教劇場(樂善堂一帶)、山水劇場(山水大山背及山背的大地兩區)、小村劇場(小村的故事區)、客家劇場(糯米橋戶外劇場)等，使本地區成為故事戲劇村。
- C. 『區域串連行銷』：包括「動線連結及聯合活動」兩部分，在動線連結方面，大山背地區的區域串連訴求在於，與鄰近地區的配套遊程，鼓勵遊客搭乘大眾運輸，配合解說與服務，進行一日遊、兩日遊的套裝行程方式，達成區域動線串連的行銷，同時可減少交通流量，帶動大山背的觀光發展。在聯合活動方面，因大山背目前仍是新興的遊憩區，知名度仍未嶄露頭角，所以，多配合周邊鄰近區的主題季節活動，將可牽動遊客的光臨。

5-4 大山背生態觀光的構想(思想面)

在大山背生態觀光的思想面部分，本研究欲透過各相關人士的想法，分析歸

納出大山背目前發展呈現的思維或共識，同時也歸結出未來發展的展望。

地方政府方面的想法

地方政府對大山背地區觀光規畫的理念，主打客家文化與產業，推動『劇場與物產』的**主題想法**，目標在塑造大山背的客家地區特色及地方經濟發展並行的理想，同時也打造大山背地區的人文及生態特質。以客家劇場的構想，傳達客家文化；用當地的物產，透過當地客家文化的行銷、包裝構想，塑造出當地特色，學習野薑花粽的行銷手法，打響地方與物產知名度。在人文與生態方面來看，人文方面的構想在漫畫形象與休閒步道；而生態方面的構想則在當地物產改良與多樣化製造與行銷，包括地瓜、蕨類、無患子。地方政府發展大山背地區的目標在於，透過休閒農業**觀光行銷**的導向，創造地方的商機，促使人口老化、人力不足的大山背地區年輕族群的回流，解決人口嚴重外流的問題。希望大山背地區的發展能與內灣結合，形成**區塊狀**的客家文化觀光區域，使各區塊彼此合作、連繫，互補不同的觀光感受。

規畫執行者的想法

規畫執行者認為，大山背的發展不應過份依賴政府，而是需要**地方一致的重視與配合**，在此發展的前提下，才能解決最被詬病的交通問題。透過觀光整體**環狀區塊**的帶動，藉由鄰近地區熱絡的觀光發展如內灣經驗，刺激、牽引大山背地區的觀光，是規畫執行者重要的規畫推動理念。同時積極藉由**媒體**的力量，增加大山背地區的曝光率，並且對地方產生推動發展的壓力，甚至借力使力企圖藉此解決地方的問題。

民間團體方面的想法

地方領袖及耆老們認為，大山背目前發展上首要解決的是人的問題，唯有地方人士凝聚出團結的力量，對大山背的發展才有充分的推動力，否則分歧的想法衍然成為目前發展上最大的阻力。而特色的塑造可朝三方面去作，包括了環境方面，好山好水的氛圍鋪陳，從綠化作起，走生態觀光路線，並善用本地航道衛星定位點的獨特性，成為觀光吸引力的焦點之一；其次人文方面，有本地文物及漫

畫村形象的行銷，以打響知名度；最後物產方面有地瓜與南薑。但他們也就開發顧忌而言，認為，大山背地區實際上並無法大量開發，與當地多數私有地的地目有關，因此有一定開發的額度及限制，所以因過度開發而帶來環境的負面衝擊，此一顧慮不大，但本著環保的意識而言，仍會有所顧忌開發太多，破壞山坡地保育區。

業者方面的想法

根據原人文生態館老闆想法來看，大山背地區傳統農業在茶產與果園方面奠下相當的基礎，特別是有名的東方美人茶及橫山大梨，部分業者認為若能致力於**傳統農業的復甦**，加以現代的行銷與包裝，或許也能在舊有的根基下，重建新型態休閒農業的發展契機。**適當的公權力運用**，有助於地方發展政策的推動，客委會若能善用部分強制公權力的執行，以牽制地方政府，或許更能展現地方發展政策推動的成效。大山背目前的名聲未打響，所以在發展上欠缺重視，這也是影響其觀光推動及產業發展的重要因素，如果能讓本地區整體的**積極發聲及活動的活絡**，將有助於大山背的觀光規畫進展。

業者也期盼，地方的觀光與產業發展能將地方的內涵彰顯出來，透過人為的**塑造與包裝**亦是可行的，重要的是要多去**觀摩**其他相似發展狀態地區，學習其地方經驗，才能使大山背觀光產業的推動更完善、周延。業者也希望地方政府部門能大公無私，不獨攬資源，**將資源共享且公平分配**，並能有大公無私且熱誠的領導人去整合大家，如此大家配合度會提高，整個地方上下合作，呈良性互動，推動效能便會增加，進而增加觀光收入，增進地方的經濟成長，使大山背的觀光發展有整體性、全面性的帶動，還能有實質的經濟效益。

居民的想法

對於大山背地區的發展，當地居民多半並無概念也無從瞭解，大多數時間本地區村民過著自給自足的生活，近幾年休閒觀光的推動，村民們才藉由幾次活動前村民大會的參與，而對團結合作一起發展地方特色的共識有所體悟。

遊客的看法

根據造訪大山背的遊客作出多次的觀察得知，光臨此地的遊客在平日可謂寥寥無幾，但假日相對之下多了許多。假日，這裡的人潮大部分是大家庭或小家庭一整個家庭的族群，也有少部分夫妻或情侶，而年輕族群似乎不多，中青代居多數，因年齡層較高，休閒的需求與內灣地區則有所差異。就普遍的觀光區遊客量來看，特別是相較於大山背那假日時人聲鼎沸的隔壁鄰居-內灣而言，此地區的遊客量仍算相當有限，而且因此遊客部分對本研究而言，僅能歸於參考價值的角色。對大山背地區初次的造訪者而言，往往沒有太多的印象與想法；但對有數次造訪經驗的遊客來說，對此地的瞭解亦十分有限，但他們心中的一些想法，似乎同時也反應且認同了以上與此地區有較高相關性的人士們心中的看法，包括：此地區有著好山好水的面貌、有活動的推動才能增進此地的被關注、認為過度開發會對當地生態的破壞等。

綜觀以上各方的思維脈絡，可看出大家對大山背的發展普遍樂觀其成，但所擔憂的發展關鍵在於人的問題，所以其發展的共識在於團結、整合地方的凝聚力，對大山背發展的展望則是積極發聲與連結區塊整體性的觀光發展。

5-5 環境現況分析

地景

在植栽方面，目前大山背仍保有相當的自然植被，可見到步道附近，自然植被豐富，也有少數的人造林，因此植栽的改善並非迫切的問題。只是未來開發，須注意山坡地的破壞問題。在地景方面，大山背屬於坡地地形，農業需採取梯田方式種植，目前遺留許多荒廢的坡地，加上，廢棄礦坑口與木炭窯遺跡，這些寶貴的閒置景觀，均考驗未來處理的智慧。

攤販管理

大山背目前的攤販已有逐漸聚集的情況發生，多聚集於樂善堂周邊。為因應未來越來越多的攤販問題，目前已將閒置已久的活動中心空間善加利用，且其鄰近樂善堂，將攤販收納於此，可還給大山背潔淨的廟埕空間，又能顧及攤販的利

益問題，若能有效地規劃與管理，還能透過攤位展示來展現地方特色，此點在村民大會中村民的想法裡得到證實。

交通

大山背目前整體發展來看，環境最大問題就是交通。造訪此處立刻會發現交通上的不便之處，停車位的不足，是交通現況的明顯問題。本地區正處於初步開發的萌芽階段，所以在地區指標的設計與裝置上仍稍嫌粗糙，許多的路線指標不明確或設置點不足，往往導致行車的不便。另外，在各步道或休憩區欠缺導覽系統，使得遊憩品質無法具備文化或知識性的提昇。

設施

大山背的區內步道有著名的三大古道---大崎嶇古道、茶亭古道與騎龍古道。大崎嶇古道現況保持良好，但既存的賞景平台破損需維修。騎龍古道具有百年古道與後來新增的路段，新舊路線的搭配雖為美意，但沿線缺乏完整的步道導覽系統，指標設施指引不明確，遊容易迷失其中，此問題有待未來規畫解決。由於欠缺人力資源，使得已進行的工程包括豐鄉瀑布、百年伯公、糯米橋、野溪水岸、各大步道及周邊環境，雖已建構完成卻無實質的環境整理。

5-6 結論

面對今日全球化經濟趨勢與本土化發展步調的衝擊與激盪下，觀光規劃領導產業轉型成功的地方發展導向，正成為引導地方產業發展延續競爭優勢的驅動力。大山背地區有著豐富的环境資源及客家人文色彩，了解本地區開發的狀態與過程，思索維持本地環境特色的適切發展方向，是本研究關心的議題。

本研究結果發現，大山背稍有規模的傳統產業在觀光推動下，近兩年紛紛轉型為休閒農業，且多半為休閒農莊的經營形式，但尚未有全面性的整合。目前當地仍存在普遍老年化的人口問題，但本研究也發現，觀光的推動吸引了外來者進駐投資，同時也造成些微的人口回流效果。

研究結果顯示人的因素成為此地發展重要的阻力與困難點，不論是觀光發展或產業轉型，目前大山背地區均同樣面臨相關人士間思維分歧、無法整合的窘

境，成為當地地方發展的一大困境，有待未來尋求解套的方法。

陸、計畫成果自評

我們在第二年研究計畫中自訂的工作目標如下：

第二年的研究範圍將針對橫山鄉幾個正在嘗試以文化產業形式來振興地方經濟及社區意識的客家聚落，包括大山背地區（豐鄉村及豐田村）、沙坑村、大肚村，另外，基於今年開始發展的「品牌商圈」計畫，將內灣與尖石鄉前山（新樂村與水田村）串聯為同一旅遊休憩圈，因此我們也會針對尖石鄉泰雅族部落觀光產業的發展做一調查。詳細研究步驟如下：

參與觀察

- 我們將先調查上述各個村落的大型文化活動種類與日期
- 普查這些村落中以客家及泰雅族為名的產業之種類及型態
- 參與及記錄這些村落中的文化節慶活動及慶典祭儀

深度訪談

- 普查上述村落中主要的社區組織、文史團體、村級與部落的政治領袖、重要產業及店家
- 針對從事社區營造及地方文史調查的關鍵人物與重要店家、各項與文化產業有關之規劃案的規劃者、鄉公所負責人員等，進行深度訪談
- 抽樣訪談在地居民與外來訪客

而第二年實際完成的工作項目包括：

- A. 橫山鄉內灣村、豐鄉村、豐田村，芎林鄉五龍村，及尖石鄉嘉樂、水田部落的地方產業普查，圖片並上傳 Google Map。
- B. 8月-10月期間，完成芎林鄉五龍及鹿寮坑地區的地方產業普查，並更新內灣商圈普查資料。
- C. 第二年訪談主題是大山背地區生態旅遊的規劃（包括豐田村及豐鄉村）。訪談對象包括：新竹縣副議長、橫山鄉鄉長、大山背休閒農業推動委員會副主任委員、樂善堂主任委員、豐鄉村老村長、豐田村及豐鄉村現任村長、大山背人文生態館楊老闆、高頂農莊老闆、橘園農莊老闆、櫻花庄餐廳老闆（內灣）、以及三位大山背遊客的抽樣訪談。
- D. 8月24日及8月31日參與大山背休閒農業推廣委員會所辦的「休閒農

業區教育訓練」並訪談講師、委員會副主委、總幹事、主要成員；7-9月之間在內灣村及沙坑村進行田野訪談，訪談對象包括—內灣村長、林業博物館義工、內灣食堂；沙坑社區總幹事夫婦、橫山鄉公所前任秘書、農業課長。

E. 8月1日參與記錄豐田村「甘藷產業體驗活動，樂活、橫山、大山背休閒遊」；8月29日參與記錄豐鄉村「甘藷產業體驗活動，樂活、橫山、大山背休閒遊」；9月3日記錄內灣村中元節祭典。

F. 發表國內研討會論文兩篇，國外研討會論文一篇。

整體而言，第二年的研究成果符合預訂目標。

在學術生產方面，2009年共發表論文3篇；分別發表於「社會運動的年代研討會」（國立中山大學社會學研究所）、「Annual Meeting for the Society for East Asian Anthropology」研討會（Academia Sinica, Taipei）以及「四溪計畫期末成果發表會」（國立交通大學客家文化學院）；預期將修改為兩篇期刊論文，於2010年初投稿到學術期刊。同時，這一年中共有三位參與計畫執行之研究生以相關題材為其碩士論文主題，2009年已有兩位畢業，2010年1月將有第三本碩士論文完成。

柒、結論與建議

本計劃執行至今已滿兩年，田野場域均定焦於頭前溪上游支流油羅溪畔的客家聚落，包括溪北的內灣、九讚頭、大肚村、及溪南的大山背（豐田村及豐鄉村），我們發現，九〇年代客家運動所訴求的族群認同凝聚及母語傳承教育，正在上述的村落中逐漸地社區化。各個聚落中的社區團體強調的是客家族群與所居土地的連結，區域差異的重要性在論述與實踐中不斷強化。例如，內灣所彰顯的是其地理邊緣性（伐木、礦業、山村）；九讚頭自我定位為橫山鄉中心，因而社區活動以客家文史、母語教育傳承為主；大山背則運用其農業（柑橘、地瓜）特色，企

圖發展生態旅遊。這些藉著重新詮釋物質與文化資源而出現的新的地方意象，逐漸建構出各個與當地環境、生態相扣合的客家地方社群。藉著各縣市鄉鎮政府所支助的文化節與文物館，一個馬賽克式的客家意象，慢慢進入台灣庶民的文化想像，也開始影響各地客家社群的認同內涵。

第一年與第二年的研究重點在於客家族群意識與地域空間的交叉，第三年的研究我們將加入另一個影響認同的重要變數——性別。在我們前兩年的田野調查中發現，文化產業近年來在原客地區逐漸成為重要的經濟活動型態，不但改變了傳統商家的專業定位，更顯著地影響原住民及客籍婦女的自我認知。地方文化產業由於其所需的資本額小，且與家庭領域容易結合，提供婦女小型創業良好機會。而婦女們在地方經濟體系中的活躍，或許提供了在地女性賦權（empowerment）的有利氛圍，促成了內灣、九讚頭及大肚村一帶婦女在社區事務中的活躍表現。這種經濟、性別與族群三個因素的交互影響，是我們第三年計劃的探討主題。我們將以油羅溪沿岸客家村落中的小型創業婦女為對象，訪問參與商圈協會、修習相關教育課程的婦女，探討地方文化產業如何提供她們學習成長的管道，原本的家庭主婦如何轉型為專業的商業服務者，以及，經濟角色上的提昇如何影響客家婦女在性別、家庭、及社區領域中的自我定位。

捌、附錄

參考文獻

1. 西文部份

Lash, Scott M. and Urry, John, 1994, *Economics of Signs and Space*, London: Sage.

Lu, Hsin-Yi, 2002, *The Politics of Locality : Making a Nation of Communities in Taiwan*. New York : Routledge.

Urry, John, 2001, *The Tourist Gaze: Leisure and Travel in Contemporary Society*, 2nd ed., London: Sage Press.

Wilson & Dissanayake, eds, 1996, *Global/Local: Cultural Production and the Transnational Imaginary*, Durham: Duke University Press.

2. 中文部份

余雯親 2007 《文化觀光對地方發展影響之研究》，國立台灣大學地理環境資源學系碩士論文。

李進益 2006 《地方博物館內/外的「地方感」差異：以南方澳漁村為例》，國立交通大學社會與文化研究所碩士論文。

林婷怡 2004 《鄉村地區形象商圈成效評估之研究》，國立台灣大學農業推廣學研究所碩士論文。

洪立縈 2007 《生態旅遊社區之永續品質管理》，國立暨南國際大學經濟學研究所碩士論文。

張峻嘉 2007 《南庄地方產業再發展與區域特性形構》，國立台灣大學地理環境資源研究所博士論文。

楊敏芝 2002 《地方文化產業與地域活化互動模式研究》，國立台北大學都市計畫研究所第三屆博士論文。

鄭文良 2007 《台灣社群經濟何以可能－鹿谷清水溝的故事》，國立台灣大學建築與城鄉研究所博士論文。

江明修 1997 《公共行政：研究方法論》，台北：政大書城。

周琪偉 2004 《從地區行銷觀點探討地方產業發展策略－以新竹縣橫山鄉內灣村為例》，朝陽大學建築及都市設計研究所碩士論文。

洪文珍、翁徐得譯 1995 〈傳統性工藝品產業與地域振興〉，《台灣手工業》第54期，頁4~9。

洪佳慧 1998 《傳統聚落保存方式之研究－以北埔客家聚落為例》，國立中興大學都市計畫研究所碩士論文。

洪廣冀、林俊強 2004 〈觀光地景、部落與家：從新竹司馬庫斯部落的觀光發展探討文化與共享資源的管理〉，《地理學報》第三十七期，頁51-97。

- 徐正光 1991 《徘徊在族群與現實之間-客家社會與文化》。台北: 正中。
- 翁徐得 1998 〈地方產業與地域振興〉,《中日社區總體營造與鄉土文化研討會論文集》,頁 1~5。
- 梁炳琨、張長義 2005 〈原住民族部落觀光的文化經濟與社會資本:以山美社區為例〉,地理學報第 39 期,頁 31-51。
- 游千慧 2005 《商圈營造對地方發展之影響—以內灣為例》,國立台灣大學建築與城鄉研究所碩士論文。
- 黃世輝 2002 〈地方文化產業與居民參與〉,《知識台灣》。
- 廖桂敏 2004 《地方文化產業發展之實踐—以美濃鎮為例》,政治大學公共行政學系碩士論文。
- 王鑫 2005 《保護區規劃與經營的國際發展趨勢》,國立花蓮師範學院生態與環境教育研究所碩士論文。
- 古榮耀 2002 《新竹縣橫山鄉生態旅遊發展計畫》,新竹縣橫山鄉公所。
- 古瑞祥 2008 《苗栗縣南庄鄉休閒農業發展之研究》,國立彰化師範大學地理學系碩士論文。
- 甘明翰 2007 《太魯閣同禮部落生態旅遊活動之規劃與實施過程研究》,國立花蓮教育大學生態與環境教育研究所碩士論文。
- 行政院經濟建設委員會 2002 《挑戰 2008:國家發展重點計畫》,2005/01/31 修正。台北:行政院經濟建設委員會。
- 江榮吉 1994 〈休閒農業的經營與管理〉,頁 227-236。
- 朱芝緯 2000 《永續性生態旅遊遊客守則之研究--以墾丁國家公園為例》,國立臺灣大學地理學研究所碩士論文。
- 宋秉明 1995 〈生態觀光之規劃架構-以綠島為例〉,《觀光研究學報》,第 1-3 期,頁 45-52。
- 吳宗瓊 2003 〈部落觀光衝擊認知的探討—居民參與以及觀光發展階段影響之論述〉,中國地理學會會刊,頁 13-31。
- 吳松齡 2003 《休閒產業經營管理》,台北市:揚智文化。

- 吳旬枝 2005 《原住民族參與國家公園生態旅遊發展過程中雙邊互動關係 - 同禮部落 vs 太魯閣國家公園》，國立東華大學觀光暨遊憩管理研究所碩士論文。
- 林維賢 2000 《賽夏族的產業變遷與適應—以南庄鄉蓬萊村賽夏族為例》，國立政治大學民族學系碩士論文。
- 林琬菁 2004 《從資源永續觀點探討休閒農業與土地利用之關係》，國立政治大學地政研究所碩士論文。
- 林美景 2006 《北埔傳統聚落居民對觀光衝擊的知覺與態度》，國立新竹教育大學區域人文社會學系碩士班碩士論文。
- 林清松 2006 《阿里山南三村居民及遊客對發展休閒觀光及生態旅遊滿意度分析》，國立嘉義大學農學研究所碩士論文。
- 邱月娥 2006 《台灣生態旅遊白皮書的制訂、推動與問題之研究》，世新大學觀光學研究所碩士論文。
- 胡幼慧 1996 《質性研究》，台北市：巨流圖書有限公司。
- 涂哲豪 2006 《生態旅遊觀點剖析台東舊鐵道路廊使用之研究》，國立成功大學都市計劃學系碩士論文。
- 翁偉哲 2006 《再見內灣--非都市地景的操作與置入》，東海大學建築學系碩士論文。
- 莊瑞文 2006 《農民對發展休閒農業的態度與轉型意圖之關係研究 - 以台中縣梧棲鎮為例》，靜宜大學管理碩士在職專班論文。
- 陳明川 2003 《社區居民對生態旅遊衝擊認知與發展態度之研究-以嘉義縣山美村為例》，國立中興大學園藝學系碩士論文。
- 陳墀吉、陳德星 2005 《休閒農業概論》，台北市：威仕曼文化。
- 陳思倫 2005 《觀光學》，台北縣：前程文化。
- 陳墀吉、謝長潤 2006 《休閒農業環境規劃》，台北市：威仕曼文化。
- 連振佑 2003 《農村地景變遷與社區在地智慧-大甲鎮休閒農漁園區空間生產之研究》，國立臺灣大學建築與城鄉研究所碩士論文。
- 郭岱宜 1999 《生態旅遊》，台北市：揚智文化。

- 游仁君 2000《北埔傳統聚落觀光發展與空間行為模式之研究》，東海大學景觀學系碩士論文。
- 張瑟玉 2008《社區政策對地域發展之影響:以新竹縣橫山鄉為例》，國立中央大學客家政治經濟研究所碩士論文。
- 黃躍雯 2006〈雪霸國家公園雪見地區的生態旅遊發展策略〉，中國地理學會會刊，頁 27-43。
- 黃玉蓮 2008《文化產業的型塑----劉興欽與內灣社區再造》，國立臺東大學兒童文學研究所碩士論文。
- 曾滄茹 2002《北埔傳統聚落之文化資源商品化現象》，東海大學景觀學系碩士論文。
- 曾慧青 2004《生態觀光之遊憩衝突研究》，銘傳大學觀光研究所碩士論文。
- 彭翰君 2005《遊客對內灣老街景觀整建之老街感覺與偏好研究》，東海大學景觀學系碩士論文。
- 溫文結鄉長 2007《橫山大山背整體規劃設計-期末報告》，新竹縣橫山鄉公所。
- 新竹縣政府 1998《新竹縣統計要覽》，新竹縣政府出版。
- 楊美峰 2008《新竹縣關西地區茶產業變遷與轉化之研究》，國立中央大學客家政治經濟與政策碩士在職專班碩士論文碩士論文。
- 趙立平 2007《觀光衝擊下居民認知之研究——以苗栗縣南庄鄉東河村為個案分析》，國立新竹教育大學區域人文社會學系碩士班碩士論文。
- 廖家宏 2000《產業變遷對地方派系的影響—以高雄縣為個案》，國立中山大學中山學術研究所碩士論文。
- 歐聖榮 2002《台灣地區生態旅遊之回顧與展望》，國立台中師範學院環境教育研究所碩士論文。
- 蔡世群 2008《客家地區社區營造策略之比較研究—以內灣與九讚頭社區的發展現況為例》，國立交通大學客家社會與文化教師碩士在職專班碩士論文。
- 鄭健雄 2006《休閒農業管理—企業經營觀點》，台北市：雙葉書廊。
- 劉修祥 1994《觀光導論》，台北市：揚智文化。

- 劉吉川 1997 〈生態觀光與社區發展〉，《野生動物保育彙報及通訊》，第 5-3 期，頁 2-8。
- 劉家明 1998 〈觀光旅遊的另類革命-生態旅遊及其規劃的研究所展〉，《大自然季刊》，第 58 期，頁 92-97。
- 劉健哲 1999 〈休閒農業與農村發展〉，《興大農業》，第 31 期，頁 1-4。
- 劉阿榮 2001 《台灣之永續發展—國家與社會的觀點》，國立台灣大學國家發展研究所博士班論文。
- 劉致良 2004 《由生態設計觀點探討休閒農業環境設計之研究—以宜蘭頭城農場及員山鄉休閒農業區為例》，國立東華大學環境政策研究所碩士論文。
- 劉金龍 2005 《發展人文與生態遊憩潛力研究-以雪霸國家公園北坑溪(雪見地區)古道為例》，逢甲大學土地管理所碩士論文。
- 劉女豪 2007 《新竹縣橫山鄉內灣聚落的社會經濟變遷》，國立臺灣師範大學地理學系在職進修碩士班碩士論文。
- 錢運財 2005 《傳統聚落發展觀光之遊憩衝突研究-以新竹縣內灣地區為例》，中華大學建築與都市計畫學系碩士班論文。
- 謝宗恆 2003 《文化遊憩涉入與場所依戀關係之研究-以北埔地區遊客為例》，東海大學景觀學系碩士論文。
- 鍾侑玓 2008 《探討商圈意象、餐飲服務品質、關係品質與顧客忠誠度關係之研究—以新竹北埔商圈客家美食餐廳為例》，輔仁大學餐旅管理學系碩士班碩士論文。
- 蕭端甫 2007 《宜蘭縣中山休閒農業區地方認同之探討》，國立東華大學自然資源管理研究所碩士論文。
- 藍淑琪 2004 《原住民部落生態旅遊遊客識覺與行為之研究-以新竹縣尖石鄉司馬庫斯為例》，國立臺灣大學地理環境資源研究所碩士論文。
- 蘇俊銘 2008 《地方發展觀光產業經營策略之研究-臺東縣關山鎮個案探討》，國立臺東大學區域政策與發展研究所碩士論文。

3. 網站部分

新竹縣橫山鄉公所，〈大山背休閒農業〉，網址：<http://www.hchst.gov.tw/>

大山背客家人文生態館，網址：<http://www.dsb88.com.tw/>

新竹縣休閒農業區，〈橫山鄉大山背休閒農業區〉，網址：

<http://agregion.coa.gov.tw/>

大山背文化觀光產業發展協會，網址：<http://cla035934492.travel-web.com.tw/>

行政院客家委員會，網址：<http://www.hakka.gov.tw/c.htm>

新竹縣橫山鄉戶政事務所，〈人口統計〉，網址：<http://w3.hsinchu.gov.tw/>

交通部觀光局，〈觀光政策白皮書〉，網址：

http://admin.taiwan.net.tw/auser/b/wpage/chp1/1_1.1.htm

交通部觀光局，〈生態旅遊白皮書〉，網址：

<http://202.39.225.136/auser/d/2002eco/news/white.doc>

新竹縣文化局，〈地方文化館〉，網址：<http://203.71.213.25/culture/index.htm>

台灣新舊地圖比對-台灣堡圖(1898~1904)，中研院 GIS 編製，網址：

http://gissrv5.sinica.edu.tw/GoogleApp/JM20k1904_1.htm