



## 交大新聞

校園新聞

獲獎訊息

## 行政單位

教務訊息

學務訊息

總務訊息

研發訊息

圖書館訊息

對外事務組訊息

資訊技術服務中心訊息

## 其他單位

員生社訊息

新文藝復興閱讀計劃推動

小組

網路通訊國家型科技計畫

研究成果產學橋接計畫

## 校園刊物

浩然新鮮報

傳科喀報

超薄型月刊

## 前期回顧

107期 ▾

## 交大新聞

校園新聞

交大100學年度運動會 活力登場

2011 產學合作高峰論壇-交大產學高峰論壇 型塑亞洲智財新勢力

獲獎訊息

資工系同學獲中華民國資訊學會(IICM) 2011最佳碩博士論文獎

應用數學系賴明治教授及陳冠宇助理教授分別榮獲中華民國數學會「學術獎」及「青年數學家獎」

## 行政單位

教務訊息

TA評量問卷

國際 SCI 及 SSCI 期刊發表論文的 研究方法與撰寫訣竅招生中

【敬邀參加】交通大學出版社校內出版說明會—出版著作權實例探討

100學年度下學期跨校雙主修/輔系申請開始囉

100學年第1學期年限將屆學生注意事項

100學年度第1學年註冊統計人數

99學年度畢業生統計人數

開放式課程(OpenCourseWare, OCW) 11月份統計資料

100學年度第1學期「教學反應問卷調查作業」

100學年度第1學期「停修課程申請」

教室借用系統 公告

學務訊息

101學年度宿舍申請優先作業要點事宜

總務訊息

總務處馬上辦~給您好生活

研發訊息

國科會自然處徵求「空間資訊科學」領域專題研究計畫

國科會101年度「人文及社會科學經典譯注研究計畫」受理申請

國科會101年度「人文學及社會科學專書寫作計畫」受理申請

教育部修正發布「教育部補助推動人文及科技教育先導型計畫要點」

內政部修正「外籍配偶照顧輔導基金補助作業要點」及「外籍配偶照顧輔導基金補助經費申請補助項目及基準」部分規定

圖書館訊息

1219~1225每週~優鮮片:航向新世界 :臺北市立國樂團30週年紀念專輯

風的故事-揚英風與交大特展(12/2~12/29)

新增資料庫~臺灣大百科全書網站

新增電子書~McGraw-Hill 中文電子書

Endnote X5 MAC版已上線

[圖書館陪你做研究] 如何找Paper後面參考文獻的全文?

「尋找那年的青春回憶」--萬方數據庫年度推廣活動

(更多圖書館訊息)

對外事務組訊息

---

## 其他單位

員生社訊息

12月份週四合作事業推廣日排程

新文藝復興閱讀計劃推動小組

新文藝復興閱讀計劃

網路通訊國家型科技計畫研究成果產學橋接計畫

車載資通訊技術研討暨商談會

---

## 交大100學年度運動會 活力登場



資工系精彩的表演拿下創意繞場「最佳表演獎」

交通大學100學年度運動會於7日盛大展開，晴空萬里的好天氣吸引交大教職員工生脫下冬衣走出戶外，從田徑賽、環校道路競走到趣味競賽，熱情參與這一年一度的運動盛會。

運動會首先由大一新生帶來精彩的創意繞場比賽，從高聲呼喊的口號、繽紛的裝扮到魅力四射的舞蹈，各系學生展現年輕學子的青春與活力；精緻的道具、充滿戲劇張力的演出，蘊藏新一代青年的創意與熱情。創意繞場比賽最後由資工系精彩的表演拿下「最佳表演獎」，以小星星歌曲搭配演出獲得滿堂彩；「最佳創意獎」由運管系獲得，以火車背景搭配台語歌曲「車站」展現車站離情依依的心情；從綠藻、爬蟲類、猿人

到人類進化史，應數系以誇張的造型獲得「最佳造型獎」，齊全的服裝道具可說是實至名歸；以賽德克·交大為主題的機械系帶來精彩的舞蹈表演，更以擊敗「清兵入關」暗示明年壬辰梅竹的勝利，獲得「最佳笑果獎」。



「肝鐵人」精湛舞姿搭配逗趣的表情，笑果十足

透過創意繞場比賽，吳妍華校長深刻感受到交大學生的熱情與創意，她表示，今年是百年運動會，也是她在交大第一次參加的運動會，同學進場的表演包含專業才能、社會關懷以及交大、人類進化史，不僅展現團隊合作的精神也蘊含豐富的創意。吳妍華校長也說，運動會的宗旨在於培育健康的身心與團隊精神，讓學生在運動項目上也能一同切磋、精進，學校增設溫水游泳池、羽球館等多項運動場地，希望學生注重學業表現的同時也不忘維持良好的運動習慣，並藉由運動培養堅毅精神，將此精神延續到做人與做事上。

全體學生也在舞蹈老師帶領下跳起充滿熱情與活力的大會舞，看臺上的師長們也起身一同為競賽暖身。大會舞結束後，創意舞蹈大賽冠軍「肝鐵人」帶來精彩的舞蹈表演，精湛舞姿搭配逗趣的表情，笑果十足獲得滿堂彩！壓軸演出的交大啦啦隊也隨即登場，空拋、旋轉加上動感舞蹈，吸引全場目光，掀起運動會的另一波高潮。

除了學生田徑決賽，同時也舉行校內教職員工環校道路競走及團體趣味競賽，教職員工趣味競賽共分四個項目，最後由電機學院團隊拔得頭籌。學生田徑決賽部分，男子甲組、乙組總錦標皆由機械系獲得，女子團體總錦標由土木工程系獲得，應數系則獲得本屆運動會精神總錦標。

一年一度的運動盛事，鍛鍊了同仁及同學的體力，共同為各項賽事努力，也凝聚起平日忙碌於工作、唸書的交大人。

[秘書室對外事務組] | [Top](#)

## 2011 產學合作高峰論壇-交大產學高峰論壇 型塑亞洲智財新勢力

由教育部、國科會及經濟部跨部會共同指導，國立交通大學主辦的「2011產學合作高峰論壇」8日於交通大學舉辦，論壇主軸為「亞洲智財新契機」，邀請到亞洲地區產學合作領域之專家學者，包括日本九州大學國際產學官連攜中心主任谷川徹、日本九州大學智財管理中心技轉主任高田仁、香港應用科技研究院副總裁吳恩柏、印度塔瓦顧問公司創辦人Jitin Talwar，分享亞洲各國產學研合作經驗，型塑出亞洲智財的新趨勢。並且，匯集國內產、官、學、研四方專業人士共同參



2011 產學合作高峰論壇主軸為「亞洲智財新契機」，邀請亞洲地區產學合作領域之專家學者

與座談會，分享經驗與創見，共同激發出創業創新能量，強化跨國產學合作之機會，推動台灣與亞洲各國，建立緊密型的國際產學研合作聯盟關係、以及跨國產學合作推動區域創新發展。

國立交通大學校長吳妍華致詞時指出，交大長期致力於發展智財推廣與技術行銷，成功將研發能量轉化為技轉的含金量，每年的技術移轉案件數量及技轉授權金額皆成高度成長。此外也直指目前學研界的所研發的技術與成果，不到10%的比例成功轉移到業界，交通大學產學合作高峰論壇提供一個產學研界三方的分享及溝通平台，藉由意見分享、經驗傳承及建立共識，期望匯集各方智慧，強化跨校與跨國的合作機會，讓亞洲區域的產學合作能夠持續創新發展，使資源發揮最大的功效與影響。



2011 產學合作高峰論壇座無虛席，吸引眾多產學研界專業人士共同參與

與會致詞的教育部高教司司長何卓飛表示，據高等教育評鑑中心公布的調查報告指出，企業投入大專校院研發經費的比率去年(99)較95年成長了2.86%。大專校院去年所開創智財收入達6.76億，是5年前的3倍之多。而大學

所培育的新創企業家數去年也首度破千。各項指標呈現逐年成長，顯示產學攜手合作的風氣已漸成形。

上午的專題演講「亞洲各國產學研合作經驗分享」，邀請四位包括台灣、日本、印度、香港的專家首先分享各國經驗，然後探討亞洲地區在全球化競爭的影響下，如何突破現況，將學校原創性新知識與新技術，轉化為產業再造與創新的動力，讓產業經濟具有足夠的競爭力。交通大學產業運籌中心主任黃經堯點出台灣的地理優勢及產業戰略位置，同時解釋跨校資源整合除了將經濟規模擴大外，下一步的目標就是走向國際化。交大未來將建立產業策略中心、國家學術專利交易平台、國際創業中心與國際創業家培訓中心，期望成為亞洲、甚至全球企業的研究夥伴；香港應用科技研究院副總裁吳恩柏以香港應用科技研究院在3D IC、垂直LED晶片以及E教育三項技術，與學術界及產業界合作的案例，展示技術轉移推動成果；印度塔瓦顧問公司創辦人Jitin Talwar在演講中則指出過去亞洲學術與產業間合作的鴻溝及困難點，並給予新的合作模式建議，包括研究人員短暫進入產業、跨國研究的稅賦優惠等；日本九州大學國際產學官連攜中心主任谷川徹首先在演講開始表達台灣合作伙伴及民在日本震災後給予他們的支持與鼓勵，然後介紹日本產研間的現況並比較日本、美國之間研究資本投入和產出。

會後與談人暨智慧財產教育基金會董事長劉江彬董事長點出三點研發及學界需達到的目標與方向，第一、來自於產業的科研投資需從5%提高到10%，第二、技術授權的收入佔研究經費1%的目標，第三、研究者也要培養生意頭腦。

第二場專題演講由交通大學科法所教授劉尚志以智權新趨勢與專利市場動態為題向大家演說，他表示現今專利蟑螂(Patent Trolls)或專利事業體(NPE)透過購買專利，要求從事製造的廠商支付權利金，除了造成科技產業經營成本增高外，專利訴訟的風險提高了不少。這些專門從事專利買賣與授權的事業體，為了增加其專利來源，已經試圖向大學院校及研究機構收購專利。會中他也提出許多案例說明，讓與會人員更瞭解產業實務操作上的考量方向與難題。

今日所舉辦的產學合作高峰論壇座無虛席，吸引眾多產學研界專業人士共同參與，下午也分別針對產學合作、技術移轉、創新育成三項主題舉辦共六場座談會，期望與會者透過分享平台及意見分享，建立共識同時也強化彼此的合作機會。

[產學運籌中心/秘書室] [Top](#)

## 資工系同學獲中華民國資訊學會(IICM) 2011最佳碩博士論文獎

中華民國資訊學會(IICM) 2011最佳碩博士論文獎得獎名單：

會煜棋教授指導學生梁家銘獲「博士論文獎」佳作

彭文志副教授指導學生沈柔獲「碩士論文獎」優等

林一平教授指導學生葉宇恬獲「碩士論文獎」佳作

曹孝傑副教授指導學生賴易聖獲「碩士論文獎」佳作



學生沈柔獲「碩士論文獎」優等



## 歷年獲獎名單

### 2010最佳碩博士論文獎得獎名單

#### 博士論文獎

優等 蔡孟勳 林一平老師指導

佳作 陳建志 曾煜棋老師指導

#### 碩士論文獎

佳作 劉浚頡 彭文志老師指導

### 2009最佳碩博士論文獎得獎名單

#### 博士論文獎

佳作 郭聖博 曾煜棋老師指導

#### 碩士論文獎

佳作 劉建德 蔡文能老師指導

佳作 劉仁煌 林一平/陳懷恩老師指導

佳作 范剛綸 林亭佑老師指導

### 2008最佳碩博士論文獎得獎名單

#### 博士論文獎

優等 蘇淑茵 林一平老師指導

佳作 潘孟鈺 曾煜棋老師指導

#### 碩士論文獎

佳作 戴惠雯 林一平老師指導

佳作 莊仲堯 陳穎平老師指導

佳作 黃亭愷 林一平/陳懷恩老師指導

### 2007最佳碩博士論文獎得獎名單

#### 博士論文獎

佳作 陳彥霖 吳炳飛老師指導

#### 碩士論文獎

佳作 王曉涵 林一平老師指導

佳作 蔡佳倫 李榮耀老師指導

[資工系] Top

## 應用數學系賴明治教授及陳冠宇助理教授分別榮獲中華民國數學會「學術獎」及「青年數學家獎」

應用數學系賴明治教授及陳冠宇助理教授分別榮獲中華民國數學會「學術獎」及「青年數學家獎」，中華民國數學會所有獎項皆送交知名學者專家審查，經該會獎勵委員會評選，賴明治教授及陳冠宇助理教授獲中華民國數學會之肯定，本校與有榮焉。

[應數系] Top

## TA評量問卷

TA評量問卷作業時間為100年12月20日至101年1月13日，舉凡填答問卷者皆可參加抽獎，詳細資訊請見教學發展中心網站「最新消息」<http://ctld.nctu.edu.tw/>。

[教務處] | Top

## 國際 SCI 及 SSCI 期刊發表論文的 研究方法與撰寫訣竅招生中

您的論文要如何增加獲取SCI及SSCI國際期刊的採納？除了撰寫技巧的導引之外，協助您釐清研究主題、確認研究方向與加強分析判斷能力，更是您在此堂課程中可以實實在在增強功力的方式之一。

由夏威夷大學名譽教授，1997年獲選為「夏威夷大學90年歷史中之90位傑出教授」、現任中興植病系客座及研究講座教授的柯文雄博士，帶領您一起寫出更具價值的論文。

◆報名資格：碩博士生、學校教師及公私立研究單位人員及有興趣人士

- ◆ 上課時數：32小時（每次上課4小時，共8次）
- ◆ 上課日期：101年2月25日至4月14日(每週六)，  
上午9:00am~11:00am正課及下午1:00~3:00pm諮詢討論(全體參加)
- ◆ 上課地點：國立交通大學
- ◆ 課程費用：5,000元（學校教師與研究生優惠價4,000元，請於報到時出示證明文件）
- ◆ 報名方式：一律採線上報名，即日起~至 [http://ccet.nctu.edu.tw/programs\\_view.php?id=166](http://ccet.nctu.edu.tw/programs_view.php?id=166)

[教務處] | Top

## 【敬邀參加】交通大學出版社校內出版說明會—出版著作權實例探討

您有好書要出版嗎？

您想將課程實況錄製出版嗎？

您有出版著作權的問題嗎？

歡迎來參加交大出版社舉辦的【校內出版說明會】！

現場邀及著作權律師為您探討進行著述時可能會遇到的著作權問題，以實例探討的方式建立著作權觀念，敬請本校教師、助教、助理踴躍報名參與。

主題：交通大學出版社校內出版說明會—出版著作權實例探討

時間：2011年12月28日am12:10~14:30

地點：EE106教室（工程五館一樓）

主講人：益思科技法律事務所所長 賴文智律師／經濟部智慧財產局著作權審議及調解委員會委員

報名方式：採網路預約報名（凡預約報名者，現場將贈出版社獨家設計文具一組）

<http://press.nctu.edu.tw/ws/111212/enroll/>

◎敬備餐盒，素食請先告知。

校內洽詢專線：分機31784程小姐

讓我們一起來紀錄專業、傳承知識、分享學習，  
為每一本好書、每一門好課留下最精采的印記，  
讓更多人因好書、好課而真正獲益。

—國立交通大學出版社 竭誠邀請您的蒞臨—

[教務處] | Top

## 100學年度下學期跨校雙主修/輔系申請開始囉

凡本校二年級至四年級上學期學士班學生，有意願至陽明大學加修性質不同學士學位為第二主修/輔系者，請參閱相關規定後，自即日起至101年1月31日止，備齊相關資料向註冊組提出申請。申請跨校雙主修/輔系之詳細規定，請參閱網址：<http://aadm.nctu.edu.tw/registra/>

[教務處] | Top

## 100學年第1學期年限將屆學生注意事項

一、年限將屆滿之學生，須於本學期完成應修課程學分並符合畢業資格（碩博士班生應於100年1月31日前通過系所各項考核規定，提出論文並通過學位考試完成論文審定）。

二、無法於本學期完成應修課程學分，且以前累計休學未達四學期者，得申請休學。

(1)休學申請須在學校行事曆所定之學期考試開始前(本學期為101年1月6日前)辦理完畢。

(2)碩博士班生已修滿應修學分者得在當學期結束前辦理完畢(本學期為101年1月31日前)。

三、若無法於本學期符合畢業資格且未於規定期限前完成休學申請，本校將依學則第14條規定做退學處理。

[教務處] | Top

## 100學年度第1學年註冊統計人數

100學年度註冊統計人數已公佈於註冊組統計資料<http://aadm.nctu.edu.tw/registra/stat.html>

[教務處] | Top

## 99學年度畢業生統計人數

99學年度畢業生統計人數已公佈於註冊組統計資料<http://aadm.nctu.edu.tw/registra/stat.html>

[教務處] | Top

## 開放式課程(OpenCourseWare, OCW) 11月份統計資料

本校開放式課程(<http://ocw.nctu.edu.tw>)課程、流量統計、意見回饋暨開放教育資源參考資料，請參閱[http://ocw.nctu.edu.tw/ocw\\_enews/100\\_11.html](http://ocw.nctu.edu.tw/ocw_enews/100_11.html)。

(若網頁顯示亂碼，請於網頁上方標題列選「檢視」→「編碼」→「繁體中文」)

[教務處] | [Top](#)

## 100學年度第1學期「教學反應問卷調查作業」

本學期將於100年12月20日至101年1月8日實施網路教學反應問卷，請同學務必要耐心、中肯、公平且公正的填答。請勿擔心作答內容與學期成績有相關，問卷結果是下學期開學時才送出，且是不記名的，學校絕對會保護同學的權益，將原始資料做最佳的保護。

◎選課系統<http://cos.adm.nctu.edu.tw/>。

[教務處] | [Top](#)

## 100學年度第1學期「停修課程申請」

學生學期中若發生特殊情況或學習困難，致當學期課程無法繼續修習，即日起至12月30日止得辦理停修（W）課程，一學期以一門為限，學生申請停修課程後，當學期修習學分仍應達最低應修學分數之規定。

註：若有需要停修課程者，請於12/30(五)下午5點前完成申請流程（繳單至課務組）

[教務處] | [Top](#)

## 教室借用系統 公告

一、寒假期間開放時間：101年1月16-19日、1月30日-2月14日、2月19日（不包含春節與碩班考試時間）。

二、春節假期教室閉館時間：101年01月20-29日。

三、本校將於101年02月16-18日，舉行101學年度碩士班及碩士在職專班招生考試，全校各館舍之教室將作為考場使用，教室將暫停借用。

註：因應碩班考試，101年02月15日做為考場佈置日，故教室也將暫停借用。

四、以上為教室借用系統關閉時段，如有不便之處，敬請見諒！

五、100學年度第2學期教室借用系統將於101年01月13日起開放網路借用。

[教務處] | [Top](#)

## 101學年度宿舍申請優先作業要點事宜

依據：學生住宿輔導辦法第貳條六款規定及宿舍長工讀辦法辦理。

公告事項：

壹、學生宿舍不足供應，應依下列優先作業：

一、身心障礙（殘障或行動不便者）---本組有案核可同學請E-mail：[hjchiu@mail.nctu.edu.tw](mailto:hjchiu@mail.nctu.edu.tw)參考申請表辦理，無案者請攜帶手冊正本至住宿服務組辦理。

二、家境貧困有低收入戶證明者---本組有案核可同學請E-mail：[hjchiu@mail.nctu.edu.tw](mailto:hjchiu@mail.nctu.edu.tw)參考申請表辦理，無案者請攜帶正本證明至住宿服務組辦理。

三、僑生、外籍生---請國際服務中心證明。

四、原住民、離島學生、外交駐外人員子女---請攜帶身份證正本或身份證明至住宿服務組辦理。

五、101學年度宿舍舍長---請學聯會審查工讀狀況（宿舍舍長年度內工讀狀況不佳有佐證資料，將否決優先分配權），再至住宿服務組辦理（應屆畢業生不得申請）。

貳、申請作業相關規定：

一、時間：100年12月1日起至100年12月29日止（含收件），逾時一律不受理。

二、地點：行政大樓一樓住宿服務組邱小姐電話-5131495或03-5712121轉31495 FAX：03-5725967

參、其他規定：

一、優先作業申請同學，核可後不得擅自辦理退宿或轉讓床位他人，經發現將依學生住宿輔導辦法議處。

二、取消住宿權同學不得申請。

三、以E-mail申請同學，核可後承辦單位將回覆同學在案始得生效，如期限內無回覆，請電話查詢。

四、各項表格可於網路摘取或至承辦單位領取。

五、優先作業核准同學，仍須上網申請宿舍（申請與分配二階段都要），否則視同放棄宿舍申請。

六、本公告刊登於網路、系所、宿舍、宿舍舍長、國際服務中心、諮商中心、體育室、

軍訓室。

七、優先作業申請表格下載：

[http://housing.adm.nctu.edu.tw/uvpage/modules/catalog\\_5/admunit\\_basic/get\\_file.php?id=6](http://housing.adm.nctu.edu.tw/uvpage/modules/catalog_5/admunit_basic/get_file.php?id=6)

優先分配申請表英文版(Dormitory Priority Application)

[http://housing.adm.nctu.edu.tw/uvpage/modules/catalog\\_5/admunit\\_basic/get\\_file.php?id=8](http://housing.adm.nctu.edu.tw/uvpage/modules/catalog_5/admunit_basic/get_file.php?id=8)

[學務處] | Top

## 總務處馬上辦～給您好生活

總務處《馬上辦中心》GO..GO..GO...“珍惜您的建言，美化我們的生活”	
馬上辦記錄摘要：	
Q1	交通車的問題。 請問往返光復跟博愛的交通車學生可以搭嗎?如果可以是如何收費?如何搭?
A1	可以搭乘。目前無收費。時刻表詳見 <a href="http://www.ga.nctu.edu.tw/ga2/business6.php">http://www.ga.nctu.edu.tw/ga2/business6.php</a>
Q2	新生長時汽車申請。 請問新生長時汽車申請證件需要正本還是影本?
A2	申請時請將申請表及證件影本(含學生證、行照、駕照及其他證明文件)送至駐警隊審核。
Q3	請問大一是不是不能申請汽車停車證。
A3	本校大一同學依《國立交通大學校園車輛管理辦法》第三十二條規定，大一新生不得申請機車識別證。建議改申請學生計次停車識別證，貼示於機車上使用。
Q4	請問光復校區的游泳池開始營運的日期？
A4	室內溫水游泳池於11月14日至11月25日舉辦之游泳館試游活動，廣受本校教職員工生熱烈迴響，原試游活動將延長至12月11日(星期日)截止；同時為使本校更多成員能夠享受新落成之室內溫水游泳池，擬於12月1日起延長營運時間為06:00~22:00(含例假日)。每日12:00之前憑本校教職員工證或學生證即可入場；12:00之後憑試游券入場。另12月01日(星期四)開始受理辦理游泳年證，有年證之會員即日起可於營運時間內任何時段進入館內使用，相關辦證費用及申辦方式可至體育室網頁下載查詢。
Q5	飲水機檢驗安全。
A5	衛保組檢驗作業流程： 一、校內初驗： 1、檢驗次數：宿舍區每月檢驗一次，館區以單月及雙月為區分兩個月檢驗一次。 2、檢驗單位：應用化學研究所、生物科技研究所。 3、檢驗方式：NIEA。 二、校外複驗 依『飲用水管理條例』及『飲用水維護管理辦法』『第八條』規定每三個月檢驗總台數八分之一，由環保署認證之檢驗公司檢驗。
Q6	西區壘球場相關問題。
A6	1.西區壘球場初步活動空間已完工，目前因本西區環評設限，尚無法大規模整地裝置設施，本案已與體育室會勘，近期將加設簡易隔網。 2.有關聯絡道問題本組業已規劃明年初將發包設置聯絡橋可縮短動線。
Q7	工五館B03C實驗室都是化學味，每次只要化學實驗室被使用，該樓層就會有很長一段時間變得很臭，有時候待在實驗室太久還會有頭暈或是眼睛不舒服的情況。
A7	類似案件，屬急件或當有立即性危險之案件，除了通報馬上辦中心以外，建議同學可直接向各館(系、院)辦公室作緊急通知，並達立即性的處理，避免造成延誤或導致更嚴重的後果。大家提高警覺意識，以發揮互助自助效能，全體師生共同守護校園安全。

更多的留言訊息請點閱馬上辦中心網站

<http://www.ga.nctu.edu.tw/rightAway/>, 您可依餐廳、交通、流浪犬、修繕、校園環境、其他等六大主題分類查閱。服務專線：(03)571-2121轉31456, 歡迎全校師生有任何總務工作的建言來電洽詢。

[總務處] | [Top](#)

## 國科會自然處徵求「空間資訊科學」領域專題研究計畫

一、本計畫可以個別型及整合型計畫提出。以整合型提出之計畫，應具備以下3點條件：

(一)計畫群須有3件(含)以上之總/子計畫。

(二)計畫群須同時具備基礎研究與應用研究(含技術發展)兩性質之計畫，計畫申請人等應於申請時，就表C001之基本資料表中「研究性質」一項自行勾選。

(三)計畫申請人應依據公佈之年度研究議題，於計畫書C010表之十、「整合型研究計畫項目」中之「計畫(子項工作)名稱」一欄內，就各計畫選擇最適之對應議題，填寫註明。

二、計畫書請上線製作及傳送，並請依「101年度專題研究計畫」規定方式提出申請。屆時請申請人所屬單位於100年12月29日中午12時前彙整及上線造具申請名冊一式3份(請系所確實查核主持人申請資格，並於國科會線上系統逐案確認申請案件時填入符合何種資格。)附同「國立交通大學申請國科會補助專題研究計畫聲明書」正本及送存資料各1份送計畫業務組彙辦。

三、本案請與101年度一般專題研究計畫申請案合併造冊。其他注意事項請詳參函文、審查原則、研究重點及計畫業務組轉發通知之「國科會101年度專題研究計畫申請注意事項」暨附件辦理，或請至國科會網頁查詢下載(網址：<http://www.nsc.gov.tw/csd/ct.asp?xItem=20147&ctNode=1149>)。

[研發處] | [Top](#)

## 國科會101年度「人文及社會科學經典譯注研究計畫」受理申請

一、申請人(含自提書單經審查通過者)請依專題研究計畫申請方式上線作業，申請類別：「人文社會經典譯注研究計畫」，計畫歸屬：「人文處」，學門代碼名稱亦請依計畫研究屬性勾選所屬學門及次領域。

二、請申請人所屬單位於100年12月29日中午12時(101年1月2日下午6時前彙整及上線造具申請名冊一式3份(請系所確實查核主持人申請資格，並於國科會線上系統逐案確認申請案件時填入符合何種資格。)附同「國立交通大學申請國科會補助專題研究計畫聲明書」正本及送存資料各1份送計畫業務組彙辦。

三、本案請與101年度一般專題研究計畫及其他研究計畫申請案分開造冊。其他注意事項請詳參函文、作業要點、各學門推薦經典書單與附件說明及計畫業務組轉發通知之「國科會101年度專題研究計畫申請注意事項」暨附件辦理，或請至國科會網頁最新消息查詢下載(網址：<http://web1.nsc.gov.tw/newwp.aspx?act=Detail&id=402881d02a56837f012a5bb1648c0044&ctunit=31&ctnode=42&mp=1>)。

[研發處] | [Top](#)

## 國科會101年度「人文學及社會科學專書寫作計畫」受理申請

一、申請人請依專題研究計畫申請方式上線作業，申請類別：「學術性專書寫作計畫」，計畫歸屬：「人文處」，學門代碼名稱亦請依計畫研究屬性勾選所屬學門及次領域。

二、請申請人所屬單位於100年12月29日中午12時前彙整及上線造具申請名冊一式3份(請系所確實查核主持人申請資格，並於國科會線上系統逐案確認申請案件時填入符合何種資格。)附同「國立交通大學申請國科會補助專題研究計畫聲明書」正本及送存資料各1份送計畫業務組彙辦。

三、本案請與101年度一般專題研究計畫及其他研究計畫申請案分開造冊。其他注意事項請詳參函文、作業要點及計畫業務組轉發通知之「國科會101年度專題研究計畫申請注意事項」暨附件辦理，或請至國科會網頁最新消息查詢下載(網址：<http://web1.nsc.gov.tw/newwp.aspx?act=Detail&id=402881d02c532228012c5e84176e0074&ctunit=31&CtNode=42&mp=1>)。

[研發處] | [Top](#)

## 教育部修正發布「教育部補助推動人文及科技教育先導型計畫要點」

一、有關計畫申請作業，請依日後教育部各項科技計畫所公告之計畫徵件事宜內容、作業程序及申請文件辦理。

二、教育部來函及附件請至本校研發處網頁最新消息(系統公告)查詢參閱(網址：

<http://rdweb.adm.nctu.edu.tw/page.php?announce=1&charset=big5#>)。

[研發處] | [Top](#)

## 內政部修正「外籍配偶照顧輔導基金補助作業要點」及「外籍配偶照顧輔導基金補助經費申請補助項目及基準」部分規定

一、請有意申請計畫教師以校為申請單位，依「外籍配偶照顧輔導基金補助作業要點」規定之申請期限內備妥函稿、申請表及申請補助計畫書等文件各1份，會相關單位後向內政部辦理申請。



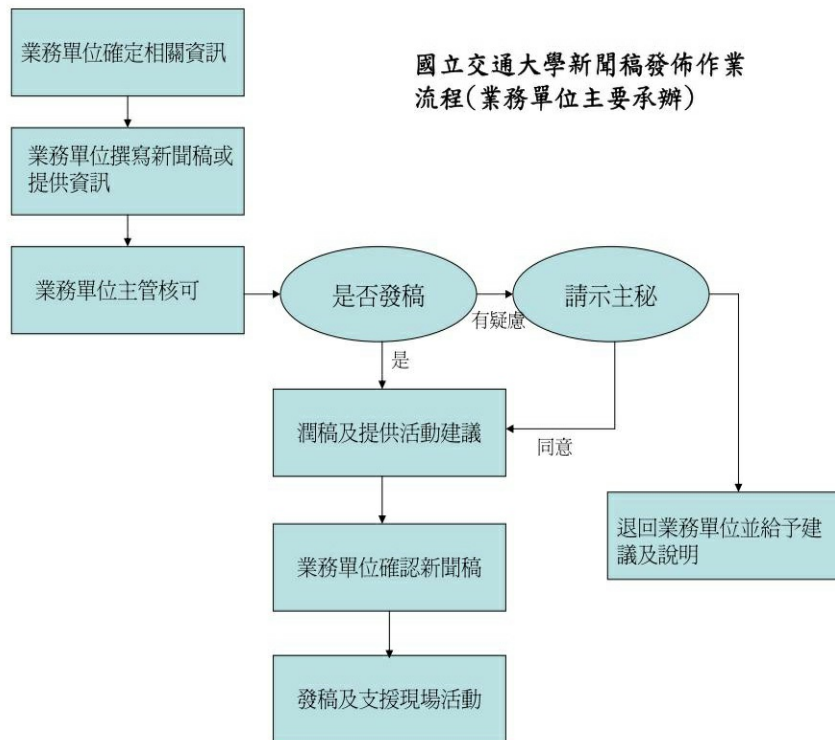
二、詳細相關計畫及作業要點等規定請上網查閱(網址：<http://www.immigration.gov.tw/lp.asp?ctNode=31533&CtUnit=16719&BaseDSD=7&mp=1>)或請至本校研發處網頁最新消息(系統公告)查詢參閱(網址：<http://rdweb.adm.nctu.edu.tw/page.php?announce=1&charset=big5#>)。

[研發處] | [Top](#)

## 新聞稿發布作業流程

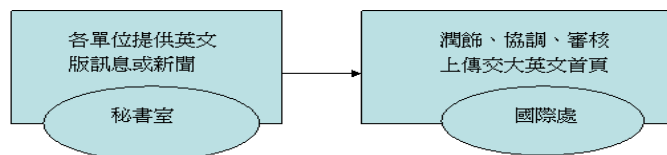
敬請各處室、院系所提供師生活動、獲獎訊息、人物故事等相關訊息，秘書室可事先協助評估是否具新聞價值及協助辦理媒體邀請、新聞發佈，或將訊息放置在適當平台。

詳細流程：



敬請各處室、院系所提供新聞或獲獎訊息時，同時提供英文版作為交大英文首頁之內容。

## 交大英文首頁訊息發佈流程



[對外事務組] | [Top](#)

## 校園影片創作競賽

1. 為鼓勵同學表達自我、發揮創意、並為校園生活留下生動的紀錄，資訊中心特舉辦100學年度「校園影片創作競賽暨網路評分活動」，邀請同學創作校園生活短片參賽，或參與線上影片評分。
2. 開放影片上傳時程為100年12月16日至101年3月9日；網路評分活動時程為101年 3月12日至101 年4月1日。
3. 「校園影片創作競賽」參賽辦法等相關訊息，請參見資訊中心網頁之「最新消息」。

[資訊技術服務中心] | [Top](#)

## Adobe Acrobat 10 Professional開放全校教職員生授權使用

Adobe Acrobat 10 Professional即日起開放全校教職員生授權使用，有關CA FTP 操作與下載說明，詳見「校園授權軟

## 12月份週四合作事業推廣日排程

日期	廠商名稱	產品目錄
22日	菜香耕	有機食品
	喜樂亞	點讀光筆、童書
	17號草堂	手工大餅
	敏傑	吸水毛巾、記憶枕
	雅米烘培屋	麵包、養生餅
	施美	清潔沐浴乳
	嵐媽卡西	日式甜點
	好士多	好士多推廣活動免費試吃、住宿折價券、披薩餐券
	大懶牛業行	電動按摩枕
	國泰人壽	產險、車險、人壽保單
29日	上班族	服飾
	唐圓圓	豬頭皮
	17號草堂	手工大餅
	雅米烘培屋	麵包、養生餅
	舞米樂	黑棗、紅棗養生茶
	上賓服裝有限公司	睡衣、衛生衣
	樸鈺	客家養生蛋糕
	浩恩國際商行	圍巾、褲襪
	好士多	好士多推廣活動免費試吃、住宿折價券、披薩餐券
	罕馬突	排汗衫、排汗褲

## 新文藝復興閱讀計劃

從牟斯的《禮物》談當代社會的禮物

時間：2011/12/21（三） 15：40-17：30

地點：AB102(綜合一館B102教室)

講題：從牟斯的《禮物》談當代社會的禮物

主講人：何翠萍 副研究員(中央研究院民族學研究所)

核爆與戰後日本文學

時間：2011/12/28（三） 15：40-17：30

地點：AB102(綜合一館B102教室)

講題：核爆與戰後日本文學

主講人：笹沼俊曉 助理教授(東海大學日本語文學系)

## 車載資通訊技術研討暨商談會

時間：2011/12/27(週二) 13:00~16:40

地點：大都市國際中心11樓櫃檯中心多功能會議廳(台北市中正區羅斯福路二段100號/捷運古亭站9號出口旁)

議程內容及技術簡介：請詳報名網址

報名網址：<http://aic.nctu.edu.tw> 免費報名，額滿為止！

活動介紹：

車載資通訊產業與市場快速且多元化不斷發展下，下世代的車載技術應用潮流您不可不知！

本活動特邀請在智慧型運輸系統(Intelligent Transport Systems, ITS)耕耘多年的景翊科技(股)公司 陳奕廷總經理 專題演講，分享車聯網市場與應用的經驗及心得；專業分析師提供對於智慧車輛的未來發展趨勢分析；並難得邀集 成大、交大、資策會 共4組頂尖研究團隊，同場呈現相關研究及技術，期能多方交流連結，進而擦出產學合作火花。

盛情邀請您參加本活動，您將可搶先預覽最新技術研究，分享專業人士豐富經驗，掌握車載資通訊可能發展及運用！

[網路通訊國家型科技計畫]

# 車載資通訊

## 技術研討暨商談會

時間/ **12/27** (週二)  
13:00-16:40

地點/ 大都市國際中心 11F 櫃買中心  
台北市羅斯福路二段 100 號  
(捷運古亭站 9 號出口旁)

**活動對象：**對車載資通訊有興趣或技術需求之企業廠商決策者、研發、行銷企劃主管為主。

**報名網址：**<http://aic.nctu.edu.tw> **12月6日起免費報名，80位實名額滿為止！**

**技術商談：**徵選數家廠商當日與技術講者額外進行一對一媒合商談，如有車載技術需求請於報名系統「場次」欄點選屬意之技術代碼。暫無商談需求，仍可於主會場聆聽發表。

時間	內容	講者
1300-1320	報到	
1320-1325	開幕致詞	黃經堯/NCP 橋接計畫主持人
1325-1355	專題演講：搶攻世界舞台－車聯網市場與應用	陳奕廷/景翊科技(股)公司總經理
1355-1405	產學服務：NCP 橋接及產學合作服務介紹	許萬龍/交大產學運籌中心副主任
1405-1425	產業分析：智慧車輛未來發展新趨勢	鄭秋蘋/交大產學運籌中心產業分析師
1425-1455	(A) 車載資通平台於智慧型運輸系統之應用探討	卓訓榮/交通部科技顧問室主任暨交大運管系教授
1455-1510	茶敘	
1510-1540	(B) 車用行動生活之車載資通訊服務平台	黃崇明/成大資工系特聘教授
1540-1610	(C) 以安全、節能及遊憩為目的之車載網路系統	陳烈武/交大智慧資通訊研究中心助理研究員
1610-1640	(D) 無線車路通訊與智慧號誌整合系統	蔡其達/資策會智慧車載資通訊與網通應用整合中心主任
1640	賦歸	
備註	14:25-16:40 於另一小型會議室同步進行一對一技術商談，每段商談時間 20 分鐘。	

\* 如因不可預測之突發因素，主辦單位得保留日期、議程、主講者之變更權利。

主辦單位：網通國家型計畫(NCP)研究成果產學橋接計畫、大專院校產學合作網絡聯盟計畫

協辦單位：台灣車載資通訊產業協會、證券櫃檯買賣中心、交大產學運籌中心、交大 M2M 技術中心

聯絡窗口：NCP 橋接團隊 胡小姐 / 03-5712121#53252 / yuminghu@mail.nctu.edu.tw

[網路通訊國家型科技計畫研究成果產學橋接計畫] | Top

Design by Liuyaochi