

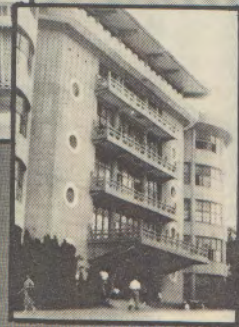
# 各大學圖書館巡禮

## 前言

在這個知識爆炸的現代中，人們學習記憶的速度，已經遠遠的落後在知識產生的速度之下了，而扮演著儲存知識的寶庫地位——圖書館，於焉更見其重要性了。

遂此引發了我們尋訪各校知識寶庫的動機；千難萬苦下，我們動身了！

首先，讓我們從母校圖書館開始吧！





## 交通大學 圖書館

本校的圖書館相信大家都很熟悉，但我們在享受館方提供的方便服務之外，對全館有多少了解呢，和外校的圖書館比較又如何呢？本文便為讀者提供稍微深入的介紹。

本校圖書館是在47年復校時即設立，56年改為國立交通大學工學院圖書館，59年博愛校區圖書館落成，68年改為國立交通大學圖書館，到70年9月8日光復總館正式的啓用。館舍

包括光復校區總館、博愛校區分館與台北校區圖書館，共八千六百平方公尺，有閱覽座位一千二百多席，書庫容量約31萬冊。此外，還闢有竹銘紀念室、輿圖室及錄影、錄音、微影等電化器材及閱覽室供讀者使用。這方面的設備與服務相信很多人都是受惠者，比起許多他校的圖書館確實也優越很多。只是博愛校區分館尚未有視聽設施，較為美中不足，不過這點也是館方積極發展的方向。

在藏書方面，大致介紹如下：

一、圖書：共八萬餘冊，其中中文三萬多冊，西文五萬多冊。以電子、管理、計算機、數學、化學、機械、

土木、運輸及航海科學等科技圖書為主。

二、期刊：總計有八百多種。其中西文六百多種，中文二百多種。另外有報紙23種。

三、視聽資料：本校圖書館有良好的幻燈機、錄放影機、錄音機等設備，也有許多影片、錄音、錄影帶及微影資料等。其中西文錄影帶14捲，中文的一百三十六捲。錄音帶西文的五百二十三捲，中文的49捲。

四、其他資料：有地圖、圖片、小冊資料等。

由於本校是理工學院，圖書館的藏書也以科技方面的為主，但是，館方在圖書設備方面的經費有四百多萬元，相信館方最近也努力在添購各類書刊中。

本館藏書的目錄種類，中、日文圖書有作者片、書名片、分類片三種





，西文圖書則有作者片、書名片、標題片及分類片四種。分編的方式，中文是採賴永祥先生的「中國圖書分類法」，西文的則是美國國會圖書館分類法。在編目方面，同學們平常多利用的話，應該都很熟悉。

本校圖書館一般而言提供給師生的服務是很令人滿意的，除了一般的借書、閱覽、影印、參考諮詢之外，還有視聽及館際合作的服務。尤其館際合作包括四點：

1. 本校三校區圖書館的交流。
2. 新竹區——與工技院及清大均可交換借書證。
3. 全國——與105個單位科技圖書館合作。
4. 國際上可用資料函索或國際百科線上檢索。

不過，本館並無特定的指導課程，如有需要，必須個人或團體向館方連繫，再由館方安排時間講解。總館附設的竹銘紀念室也是要先經過登記、安排後才能參觀。竹銘紀念室高聳矗立，登上可眺望整個校區，遠望梅園及新竹市區，風光甚佳。

在閱覽方面，本校圖書館開放時間每週高達94小時，除週六下午關閉之外，每天均從上午八點到晚上11點，中午不休息，假日也照開，這在全國各圖書館來說，可說是很罕見的了。館內閱覽室也都很舒適、安靜，不夠完善的是燈光較不好，如能有桌燈設

備就更好了。

借書方面：學生一次可借四本，期限四個星期，有預約服務，且可續借一次，視聽的資料也可在館內借用。一般而言學生在借書方面的需求都還能滿足。

在一般閱覽室內，學生出入不必出示借書證，是很方便的，但在書庫、期刊室、參考室，就須先留置借書證才能進入了。因此，在普通閱覽室內，偶而有些高中、初中的學生來念書、此外，這學期經班級幹部會談決定，在閱覽室內不得佔據座位，我想這是要大家一起遵守的。

總而言之，本校的圖書館是一個很具水準的現代圖書館，它秉持著圖書館是「資料供應站」，是「半教學機構」的理念，朝著支援教學研究、弘揚學術文化、培養學生閱讀與研究之興趣習慣的方向努力，並且一切業務均以方便讀者為前題。

本校圖書館未來的發展計劃有四項：

1. 科技期刊電腦化。
2. 增設博愛校區圖書館視聽閱覽。
3. 添購圖書及期刊。
4. 擴展「參考服務」。

我們除了感謝館方提供的良好服務之外，也期望能見到本校圖書館繼續地改善、擴充，成為最佳的圖書館。當然囉，這也是要全校同學一起合作、維護的，因為一流的圖書館，是要給一流的讀者享受的！

## 清華大學 圖書館

清大是我們的母校，其圖書館性質和我們較近，關係也比他校密切，所以我們應該對清大圖書館有較深入的了解。

清大是民國四十五年復校的，46年先成立了原子科學研究所圖書館（即現在的原子能資料室）。52年增設數學資料室，53年又設中日、文資料室，到64年館舍擴建完成，而有現今的規模。相信多數同學都見過清大圖書館——棟三層樓引號型的建築，就在工程三館前面。館舍面積約一千二百坪，館內除了各類書庫，辦公室外，還有閱覽座位七百二十席，以及縮影資料專用閱覽場所和縮影資料閱讀、放大複印等設施，並有利用配音幻燈片和透明投影配合的「圖書館及工書用法介紹」的設備。至於藏書已超過53萬冊了，其中縮影資料有38萬





件以上。現在就分別介紹如下：

一、圖書：包括中文和西文圖書，中文圖書依中國圖書分類法，分為十六類。西文圖書採用美國國會圖書館分類法，以英文字母將各學科分為二十一個大類。在排架方面，較特別的是把中文書中若干較受歡迎的讀物，例如水牛文庫、新潮文庫以及傳記文學等，都另闢特架排出。

二、期刊：期刊共有二千多種，其中國際性期刊超過一千多種。

三、技術資料：清大圖書館所藏的技術資料，主要是各國關於原子能的研究報告，多數都是縮影軟片的形態。所有的技術資料都存放在溫度、濕度都特別控制的縮影資料室「即原子能資料室」內。

四、學位論文：歷年清大的博士、碩士論文，都依所別、年度排架。

五、報紙：館內訂中、英、日文報共二十二件。過期裝訂成冊的有中央日報、聯合報、經濟日報和中國時報4種。

六、其他資料尚有小冊子，地圖及國內外各著名大學的概況等。

至於館藏各種目錄，中文圖書的卡片式目錄有書名目錄、著者目錄及分類目錄三種；西文圖書則分著者

目錄、書名目錄及標題目錄，此外，西文期刊的目錄已採電腦報表式，並有利用校外資源的科學期刊聯合目錄，這是比較完備的。

再談到館內的服務及學生利用情況。在閱覽方面，像多數校園圖書館一樣，也是採開架式閱覽制度，開放時間是週一到週五的上午八時至晚間十一時以及週六的上午八時至十二時，星期日則是上午八點到十二點，下午二點到十點。每週開放時間九十一個小時。較特別的是清大圖書館對入館學生管制較嚴，須憑借書證換取閱覽證始能入館，也就是說外校人士是不能進入的。而且如必須攜帶書刊入館，要填寫攜書單存查。在館內閱畢的書逕置還書桌上，由管理人員歸回原處即可。

在借書方面，借者須憑借書證簽名借書，不可代借學生一次可借六冊，借期二週，條件算頗寬鬆的。館內有「預借制度」，如欲借之書已被借走，可先辦理預借，借後若無人再預借那本書，可以續借二次。但是館內的參考書（如字典、叢書、百科全書等）、畢業論文、期刊、報紙、縮影卡片等，是不出借的，且借出的圖書，未經館方同意，是不可擅自翻印的。在諮詢服務方面，在二樓設有聯繫讀者與圖書館的諮詢台。除了平常上班時間外，諮詢服務在週一到週五晚上六點半到九點半還提供服務，因為這段時間是館內閱覽人數最多的時候。

此外，館方也提供圖書館及工具書利用研習服務。新生入學後，都會舉辦「如何利用圖書館」的研習活動，以班為單位，透過幻灯片說明及實地參觀來熟悉館內各項設施及服務。至於高年級的同學及研習生，也有參考工具書使用方法介紹的活動等。

館內除了有普通複印機外，還有縮影資料放大的複印設備。館際合作也提供了讀者進一步利用他館資料的機會。尤其和我們交大及聯合工業研究所更訂有「讀者互惠辦法」，三校圖書流通，更形完備。

而在館方未來的發展計劃中，是要隨著人文、社會科學系所的創設，擴大資料蒐藏的範圍，並籌設視聽中心，開始西文圖書處理自動化作業系統的規劃等。

清大的圖書館一般而言是各項設備都還蠻完備的，藏書仍以理工科技的為多，尤其此館是以原子科學圖書館為基礎，因此原子能方面的資料特別多。館內閱覽坐席還不少，但因清大各系均有其系圖書館，故分擔了一些總圖書館的負擔。館方訂的規則十分嚴謹，頗能保護圖書館的完善，但有時可能不須如此嚴密，以減少讀者不方便的感覺。





## 台灣大學圖書館

### 館設及設備

總館設於羅斯福路四段校總區，係二層二進磚造大樓。樓下第一進為辦公室，第二進中央及西翼（四十四年擴建）為書庫，東翼（四十四年擴建）為普通閱覽室，並設有影印室二間。樓上第一進為辦公室，東翼、側翼（均六十二年擴建）為閱覽室，第二進中央及東翼為普通閱覽室，西翼為參考閱覽室。第一進與第二進之通道，在樓下為報紙閱覽室，在樓上為目錄室。第一進樓下左側設有裝訂室，另設有薰蒸室二間，供殺蟲之用。



總館現有普通閱覽室五間，共設座位九二六席；參考閱覽室一間，設座位一六八席；總共為一〇九四席。書庫為二層，並設有特藏書庫二間。書架除小部分木製外，多係鋼製，最大藏書量約為三十萬冊。為維持書庫乾燥，置有吸濕機二十架。

圖書館在台大行政組織上係直隸校長，設館長一人，由教授兼任，承校長之命綜理館務，總館設有總務股，採編組及閱覽組。另設有研究圖書館、法學院圖書館、醫學院圖書館及各院系圖書館。採編組、閱覽組、研究圖書館、院圖書館及院聯合圖書室各設主任一人，各股股長一人。

### 藏書

所藏圖書，係以配合各院系員生教學研究所需為主。因台大院系眾多，以及範圍較為廣大，舉凡文、法、理、工、醫、農各學科之圖書、研究報告、小冊子、期刊、圖表等均予收藏。藏書以文字類分時，中文圖書佔百分之三十七，日文圖書佔百分之二十，西文圖書佔百分之四十三。以性質類分，有下列三種：

- (一) 普通圖書即通常使用之圖書。
- (二) 參考圖書
- (三) 特藏圖書係指善本書刊，特藏文庫，官書資料，本校校刊。

### 業務

1. 採錄
  - (一) 圖書之採錄 多由採購而來，部分來自國內外交換與贈送。任何圖書，凡具有其特定性質及價值者，如適合館方需要，則均予蒐藏。每年增藏之新書在二萬五千冊以上。
  - (二) 期刊之採錄 中西之期刊、小冊子之蒐集及登記係由期刊股辦理，此類刊物經由訂購、交換及受贈而來。每月登記期刊中日韓文約一千七百種，西文約三千四百種。

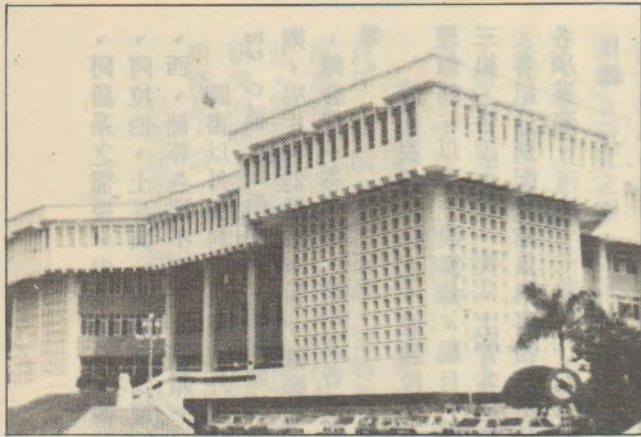
### 2. 分類與編目

- (一) 分類 所藏圖書採用之分類法有三種：

- ① 中國圖書分類法 自民國三十九年八月起，所有入藏之中、日、韓文圖書採用該分類法。
  - ② 美國國會圖書館分類法 自民國三十九年八月起，所有入藏之西文圖書採用該分類法。
  - ③ 國際十進分類法 自日據時期至民國三十九年七月底止，所有入藏之圖書均採用該分類法。
- (二) 編目 整理圖書所採用之編目規則，則有兩種：

- ① 國立中央圖書館中文圖書編目規則，中、日、韓文圖書採用之。
  - ② 英美編目規則 (Anglo-American Cataloging Rules)，西文圖書採用之。
  - ③ 標題目錄採用美國國會圖書館標題 (Subject Headings used in the Library of Congress)。
3. 出版品之交換與贈送
- 為謀充實研究所需之資料，對圖書期刊交換工作極為注意，盡量徵求各國學術機關、研究機構；出版物及研究報告，並以各院系出版研究報告及論文寄往交換。
- 總館各閱覽室介紹
1. 普通閱覽室





①置有中西文圖書之各種目錄及各院系聯合目錄，可查尋全校各圖書室所藏圖書。

②若干通俗叢書輪流陳列該室，俾利借閱。

③陳列有若干語文字典，僅供閱覽室開放時間在館內借用。

### 2. 參考閱覽室

①共藏有中西文各類參考書約一萬冊，係以開架式陳列。

②藏有國內外大學概況甚多，為有志往國外深造同學所必需參考資料。

③該室分自然、人文、社會、辭典四大類，俾便讀者尋找所需圖書。

### 3. 報紙閱覽室

本省及香港刊行之日報及北市刊行之晚報陳列之處。

## 政大中正圖書館

### 簡史

該館在台復校初期，隸屬於教務處，嗣以藏書增多，館務日繁，為利於發展，乃於民國四十八年十月十九日，奉准獨立設置，專聘館長，秉承校長，主持館務。後復因校務發展與學生人數，藏書冊數均年增加，原有館舍，不敷容納，遂於六十年在文理、法、商三學院設圖書室，分置圖書，以供閱覽，迄六十六年中正圖書館落成，於同年九月十五日始將各學院圖書室併入該館，統一管理，為邁向科學化管理系統，於六十九年九月開始進行圖書館自動化第一期計劃之出納及期刊管理自動化作業規劃與執行。

### 館舍及設備

一、館舍 中正圖書館基地面積 804 坪，壽型「串」之外型設計，內有天井，以便採光及空氣流通，為五層現代化鋼筋混凝土建築，外觀宏偉，內採組合結構，並以建築通間為原則，取活動隔間，實用而有彈性，上下共分五層：

1. 底層為防洪，採地面防護設計（高窗隄牆）闢為一般閱覽室。設閱覽座位 800 席，報紙閱覽室，設閱覽報台 14 架，座位 56 席、文化走廊（展覽區）會議室及值日室。
2. 一樓前段中央為首任校長先總統蔣公紀念銅像廳，兩側為行政暨服務區，電腦作業室及目錄區，後段為參考及期刊室。
3. 二樓為社會科學圖書及閱覽區，多闢有特藏室，研究室六間，吸煙休息室一間，辦公室一間。
4. 三樓為人文科學圖書及閱覽區，另闢有特藏室，研究室九間，吸煙休息室一間，辦公室一間。
5. 四樓為綜合及自然應用科學圖書及閱覽區，另闢有視聽資料室及閱覽室一間，研究室七間，吸煙休息室一間，辦公室一間。
6. 頂樓為機房，燻蒸室、庫房、水塔、變電設備。

### 二、設備

1. 全館有研究桌、閱覽桌 519 張，閱覽椅 306 把，鋼質雙面手搖鏈動式書架 32 排，鋼質雙面書架 866 架，鋼質字典樹架 12 架，鋁質展覽架 50 組。
2. 中文端末機 CRT 280 一台，西文端末機 ENTER TYPE III III 台 列表機 PRINTER ATAR ROYAL IPS-70001 台。
3. 載人及運輸升降機一具，載書小型升降機一具。
4. 全館冷氣 32 台共 336 噸。
5. 飲水器八具，吸塵器大小六具，除濕機六具。
6. 電視機四架，微捲閱讀機八架，錄音機座十七架。視聽機兩架，幻燈機一架，錄影機五架，影幕一。
7. 全錄公司駐館全錄 4000 型複印機各兩台，參考室及期刊室增設複印機乙台。
8. 打字機及電動油印機等。

### 館藏

迄七十一年七月底止，共有藏書 354,157 冊，其中中文書 237,531 冊，佔六七%，西文書 116,626 冊，佔三三%。

藏書內容，以中英文書為主要，此外因政大設有東方語文學系西語系



、阿語系之需要，尙收集日、韓、俄、阿拉伯、土耳其、馬來文及德、法、西、葡等各國不同文字書籍。

圖書以外資料，現期中外雜誌 230種，報紙50種，圖書微捲 7148捲，唱片、幻燈片 742、錄音帶 254，錄音帶 1325捲，影片及各種圖表等。

該館設館長一人，直隸校長，綜理館務。以下分設採錄、編目、閱覽三組，各設主任一人、主管各組業務。各組分別配置館員與事務員，承辦各項業務。

#### 目錄

該館圖書均經由分類編目，製成卡片目錄。中文圖書卡片目錄計有「分類片」、「書名片」、「作者片」等三種，分類法係採用「中國圖書十進分類法」；西文圖書計有分類、書名、著者及標題片四種目錄，其分類

採杜威「十進分類法」。

## 師範大學圖書館

### 歷史

隨著學院的創立，同時也誕生了圖書館，當時位於校本部行政大樓的三樓，館舍侷促，藏書也僅兩萬餘冊，之後該校為配合教學及研究需要，多方擴充圖書設備，並於三十八年在校本部對面徵購土地二甲，民國四十四年起，到民國四十四年，閱覽室及書庫第一、二層工程先後完工，五十六年夏，完成三、四、五層書庫工程，民國六十四年為配合合理學院的發展，在公館分部校區增建理學院分館。六十九年起，在總館現址前面空地上加蓋半圓形八層的新館舍，預計七十二年六月完工，使圖書館有足夠的空間提供完善的服務。

### 館舍

總館是一做文藝復興時期的建築，坐北向南，建坪五千餘萬公尺，東西長八十餘公尺，成山字形，形式非常宏偉，中央正門進入有一寬大正廳，右側是閱報室，左側是普通閱覽室，緊接著是館長室，採錄組編目組辦公室，大廳正後方是典藏組出納櫃，直通書庫，書庫內設鋼質書架五層，每層可藏書約五萬冊，二樓左側是期刊室和參考室，右側是教育資料室。普通閱覽室現有156席，參考室有92席，教育資料室174席，期刊室100席，閱報室68席。

總館有縮影閱讀機兩部，縮影閱讀影印機一部，投影機一部，複合機一部，錄放影及幻燈片設備各一套，二樓大廳左側並租有全錄複印機兩部，自動複印機一部供全校師生複印各項教學及研究資料。

### 藏書

迄今七十一年六月底總數510,968冊，其中中文圖書佔百分之六十六，西方圖書佔百分之三十四，日文圖書佔百分之十。圖書以外資料，現購中外雜誌1719種，報紙40種，地圖及掛圖13,111張，影片及幻燈片1,520件，顯微書影861捲，唱片575張，樂譜316張，圖片及照片439

張，小冊子382冊，畢業論文579冊，錄音帶968捲，卷軸3幅。

### 組織與人員

該館設館長一人、直隸校長、綜理館務。以下分設採錄、編目、典藏、閱覽四組和理學院分館，各設主任一人。

### 目錄種類

1. 以資料的型態來分有①圖書②期刊目錄。
2. 以目錄的型態來分有①卡片式②書本式目錄。
3. 以檢索資料的文字來分有①中文②西文圖書目錄。
4. 以檢索的項目來分有①中文—著者、書名、分類②西文—著者、書名、分類、標題。
5. 以藏書的地點來分有①總館目錄②聯合目錄。

該館中、日文圖書分類是按何日章先生編的中國圖書十進分類法編製，裝線圖書係按清華大學古書分類；西文圖書目錄按杜威十進分類法分類。圖書展覽

1. 普通展覽 定期展出新進圖書珍本，善本線裝書等，展出次數不等，每次展出約有五十餘冊，書旁註明出版處、作者姓名，介紹我國珍本和新版圖書。
2. 季節性展覽 每逢紀念節日，就該





館藏書中，展出該節日有關性質的圖書，作適時的介紹。

3. 特展 為配合學校活動或紀念節日，作不定期的展出，包括有校友著作、教職員著作，全校出版品或某故教授的遺書等，藉以表示該校在學術上研究及貢獻的成果。

## 東吳中正圖書館

### 歷史及概況

東吳如美國之哈佛耶魯乃是先有圖書後有學校之設立，民國四十年在台復校，因格於法令，乃先設東吳補習學校，其時圖書多賴校友捐贈，藏書不過四千餘冊。至六十三年全校已有廿二系所，學生人數已達五千餘，圖書館藏書增至十一萬餘冊。為配合教學及研究之需，端木校長擘劃經營，力築建立新館。新館於六十四年春破土，同年冬開工。六十七年夏完工，為紀念先總統 蔣公，端木校長乃命名新館為中正圖書館。

中正圖書館高九層，佔地二千二百坪，座位一千二百席，可容納四十萬冊藏書，且全部中央系統冷氣。至此，圖書館規模益臻完善，師生有了研究的理想環境。

組織及人員

該館設館長、副館長各一人。秉

承校長之命綜理館務。下分採錄、編目、典藏、閱覽、參考五組及圖書館城中法律、商學分室（副館長負責），各設主任一人主管各組業務。

### 藏書

該館對新書採購向採審慎政策，俾期以有限經費作有效運用。經年以來，多方面徵集採購加上各方捐助、交換，圖書日有增加，迄至六十八年六月底止，總數十五萬餘冊，其中日文圖書約佔百分之六十，西文圖書約佔百分之四十，期刊約九百餘種，報紙二十種。另有中、西文樂譜四百餘套、地圖八十六幅、唱片二十七張，錄音帶八十二盒，幻燈片四百六十餘張。

### 建築

該館居全校中心，為一淺黃、淺灰相間之方形建築。一邊為九層書庫，每層另設研究小間，另一邊五層，分別為閱覽、參考、期刊室等，最底層為辦公室，另設校史室，石故校長紀念室、視聽室、匪情資料、輿圖室、三民主義室、張岳軍先生贈書陳列室、嚴靜波先生贈書陳列室等，佔地二千二百坪，座位一千二百席。

### 分類與編目

1 分類：該館所藏圖書採用之分類法有三種

- ① 中國圖書分類法：所有入藏之中、日、韓文圖書均採用此分類法。
- ② 美國國會圖書分類法：自一九七

八年五月起，所有新到館西文圖書採用此分類法。

③ 杜威十進圖書分類法：一九七八年五月前入藏之西文圖書採用此分類法，亦將按國會分類法逐年改編。

2 編目：該館圖書編目所採用之編目規則及標題如下

- ① 國立中央圖書館中文圖書編目規則，中、日、韓立圖書所採用之。
- ② 英美編目規則，西文圖書所採用之。自一九七八年五月起，並改採其最新之「國際標準圖書著錄」規則。
- ③ 自一九七〇年下半年始該館採國會標題。





## 文化中正圖書館

沿革

中國文化大學係總統府資政張其昀博士於民國五十一年三月一日創辦，創立之初，以圖書館為大學之生命綫，特斥鉅資購置大量圖書。民國五十二年三月一日大成館落成，即以該館二樓設置伯南圖書館。民國五十九年擴充至大義館五樓，各研究所、學系、組亦各有圖書室之設置。由於學校不斷擴充，師生人數亦隨而增加，遂配合建校計劃興建大典館，於民國六十一年二月二十七日至四樓正式啓用。張創辦人為崇敬先總統 蔣公豐功偉業，特命名為「中正圖書館」，至此該校總圖書館始有獨立館舍，民國六十八年十月卅一日八樓全部竣工。至民國七十一年十二月該館總藏書量為四四二、九六九冊，為私立大學之冠。信為琳瑯富美，翰苑宏崇。館舍

中正圖書館是一八角形莊重宏偉的建築，位於華岡學園中央，坐北向南，樓高八層，建坪一一、四一二平方公尺。一樓中央為書庫，外圍為典藏股辦公室、圖書出納室、目錄中心、視聽中心語文教室、複本書庫及華岡文庫（該校出版品閱覽室）、中華百科全書資料室。二樓中央為書庫，



外圍為館長室、人文學圖書室、參考閱覽室、參考諮詢組辦公室、編目組辦公室、視聽中心、公超文庫、胡璉文庫、霞翟文庫、吳春熙先生東南亞研究紀念圖書室、普通閱覽室。三樓中央為書庫，外圍為社會科學圖書室、里仁文庫、製圖中心、編輯部、採錄組辦公室、普通閱覽室。四樓中央為書庫，外圍為科技圖書館、閱覽組辦公室、特藏室、中華學術院會員文庫、微片閱覽室、普通閱覽室。五樓為期刊閱覽室，報紙皮藏室與閱報處。六樓為華學文庫。七、八樓暫充建築系教室。在該館一至四樓中央書庫設有電動運書升降機二座。另有電梯二座，全校總計閱覽座三、二〇〇席，備供師生使用。

總館有縮影閱讀機三部，微捲閱讀複印機二部、聲影同步幻燈機一台及複印機二部。供全校師生閱讀並複印教學及研究資料。

該館藏書至民國七十一年十二月總計四四二、九六九冊，數量之多居全國私立大學第一位，係二十年來多方徵贈、交換、採購而逐漸充實。中文圖書佔百分之七十，西文圖書佔百分之廿二，日、韓文圖書佔百分之八。期刊一、三九一種，中文七六一種，西文四二六種，日韓文二〇四種。除圖書資料外，另有微片，微捲及小冊子等非書資料多種。

該館設館長一人，直隸校長，綜理館務。館長以下分設參考諮詢組、

閱覽組、採錄組、編目組和城區部圖書分館，各設主任一人。該校為集思廣益，共謀全校圖書業務之發展，另設有圖書館諮詢委員會，由各學院推選教授一至二人，經校長聘任為委員，研討有關圖書館業務之重大興革事項。

## 淡大學生紀念圖書館

組織及沿革

民國三十九年設立，四十四年為紀念首任董事長居覺生先生命名為覺生紀念圖書館，五十三年升格為學校一級單位，直屬於校長，五十五年採行開架式，在當時的大專院校中為第二個採行開架式的學校，五十七年視聽教育館改為視聽教育中心併入圖書館，五十八年西文期刊管理自動化，民國七十一年提供國際百科電腦檢查服務。

淡大總館系一外觀雄偉，具古典味道的大樓建築，但該建築並未讓人直覺到那是一座圖書館，但在裏面卻有一股自然而涼爽的愉悅。該館由於是一級單位，故得參予與出席校務會議，並由館長、副館長、各學院暨夜間部教授代表、學生代表等組成圖書館委員會，共同研究有關圖書館資



料之選購、徵集，館舍建築及其發展事宜。館長下設副館長一人，秘書二人，職員五十餘人，大半均是圖書館系畢業或修過該校教育學分及格者，另有工讀生四十幾人，均為教育資料系學生，由館方提供學費，在館中做圖書編排和整理的工作。此外其組織可分採錄、編目、推廣服務、視聽教育中心；最重要的推廣服務組下包含了總館、文學院、工學院圖書館、化學館圖書室和城區部的圖書館。

和大部分目前圖書館一樣，該館在東方語文圖書方面，採中國圖書分類，國立中央圖書之編目規則，目錄的種類包括了分類、著者、書名目錄；西方語文圖書方面，採用美國國會圖書館的分類法，目錄種類包括了分類、著者、書名目錄。



在採購與徵集方面，目前館方裝訂的期刊在二千五百種以上，現行刊物約兩千四百種，訂購的中、外的期刊則有九百五十餘種，內容除了包含各學院需要之外，尚有娛樂、醫藥：刊物。而其藏書約三十餘萬冊（還包括了一些台灣資料、校方的博士、碩士論文），七十二年度購書的經費九百餘萬元，故每年都有大量新書、新設備的注入。借書方面，專任教職可借20冊，期限兩個月；兼任教員及研究生可借書10冊，期限一個月，大學部學生5冊，期限兩星期。

其他

在各大學院校的圖書館中，淡江一向以推動圖書館資訊化最積極而自豪，目前在淡江總館地下室，有一部電腦通學校主機，每個月管理員將已到的期刊與新購的圖書輸入電腦印成

目錄，供學生參考；另一部電腦提供了國際百科電腦檢索服務，這項設備目前只有師大與淡江有，而台大醫學院也正準備建立這項系統。

館長黃世雄先生表示，他的理想不只是建立可提供各系所學生所需的各種及讀書環境而已，且儘可能的提供錄音、錄影帶的出借、拷貝，建立與國內、外各大學、研究機構交換的系統，建立整個圖書館的資訊化，進而帶動整個學校的學術研究風氣。

## 中央大學圖書館

中大有5個較具規模的圖書館

，包括：總館、工學院圖書館，物理系圖書館，數學系圖書館，文學院圖書館，其他還有較次規模的各系圖書館。以總館來說，設備很簡單，除了影印服務外，一樓為主要閱覽室，二樓為主要書庫，其中期刊西文為618種，中文127種，報紙22種，藏書中文66595冊，西文62136冊，計12873冊，藏書確實不少。但是除此之外便沒有其他設備，屬於較單純的一種圖書館。反觀交大，則交大人是幸福多了，交大的圖書館除了以上設備外，還有視聽設備，將來還會有

錄影室，錄音室，暗房，微影室，等等現代化的設備，對於交大人來說是可以感到自豪的，應善加利用才是

## 中原大學圖書館

中原的圖書館落成於民國五十三年，為一別緻玲瓏的架構內部除中西文藏書外，中西文期刊雜誌500餘種，報紙20餘種，目前尚繼續加強一般圖書之蒐藏，以及顯微膠卷，其他視聽教材的蒐藏。目前正計劃興建新圖書館，預計可供一萬學生使用。另外各系亦有系圖書館，與總館保持連繫與合作。總館則與其他外校圖書館亦有館際合作的服務。







## 中部地區各大學圖書館

圖書館在學術研究上，是很重要的。一個提供資料與場地的機構。在學校，更是學生們課外學習與休閒的常去之地。從一個學校圖書館的藏書、設備及學生們使用的情形，往往可以反應其校風與學生的研究學習風氣。

在各大專院校，圖書館多是很受重視的一個部門。所謂的「K館」，不只是K書的地方，更是找課程參考資料與課外休閒書籍的地方，甚至，也是某些「校園傳奇」發生的根據地。雖然說各校圖書館大都以「配合研究教學、保存文化遺產及推廣學術」為任務，提供的服務項目也大致包含以下六類：

1. 還借圖書
2. 閱覽服務
3. 參考諮詢
4. 館際合作
5. 推廣教育
6. 影印服務

但是每一個學校的圖書館都還是有不同於他校的特色，以下就中部幾所大專院校做個大略的介紹：

### 逢甲大學



逢甲圖書館是在民國六十年落成的一棟五層方形大廈，館前有一座先總統 蔣公的立姿銅像，全館大約二千四百多建坪。除了一般的閱覽室、書庫、辦公室以外，尚包括三民主義研究中心，校史館及教授研究室。

館內的書庫是開架式，從二樓往上包括三層，有電動運書車上下運送。學生借書一次可借四冊，為期二週，必要時可續借一次。在圖書編類方面，採中日文圖書合編，這是比較特殊的。西文書籍則用「杜威十進分類法」。目錄分成書名目錄、著者目錄及分類目錄，也有一般圖書館均有的新書介紹。

跟學生關係最深的是閱覽室。逢甲圖書館除了期刊報紙閱覽室、參考書及工商綜合研究閱覽室之外，三樓更全闢為閱覽室，而開放的時間是每天早上七點到晚上十點半，可說對學生提供了不錯的「K書」服務。其閱覽室雖十分寬敞，但因逢甲學生人數較多，故照此例而言也不能算頂好的。

除了一般的圖書外，逢甲圖書館也正在整理收集的錄音帶，並採購各類期刊的顯微膠捲片。此外，館方也在進行電腦資料檢索的工作。但逢甲另有視聽中心，故圖書館並沒有放映錄影帶等視聽服務。

另外，較特別的一點是，逢甲有

開圖書館的課程，為選修二學分，訓練學生查資料與利用圖書館的能力。這類的指導，倒是頗合需要，是蠻不錯的課。

## 東海大學

東海大學圖書館是一棟二層樓的建築落成於民國四十六年，跟其校內大多數的教室校舍一樣，算是比較古色古香的舊建築。館內圖書也是採開架制度，其他如西文書採「杜威十進法」編目，亦跟多數大專圖書館相同。比較特殊的是：

一、中、日、韓文書籍均採用中國圖書分類法，古籍則以「北平人文科學研究所分類法」及「四部分類法」編排。卡片目錄除了分類目錄、書名目錄、著者目錄之外，還有顯微膠卷目錄。東大圖書館藏書原則上是以質量為重，而不以多取勝，其中最具有特色的是收藏有四萬多冊的古籍，包含一千多冊罕見的善本。除了書籍，館內亦收藏有各種顯微膠卷、及各種語言錄音帶、音樂帶、唱片等，均提供學生選用。

二、館方除了提供一般參考諮詢的服務，也提供許多工讀的機會，讓學生從工讀中獲取實際的經驗。另有複印機七台，每週服務96小時。此外，館方響應「圖書館週」，每年均舉辦學術演講、展覽、座談會等活動，使學生與圖書館的關係由靜態進入動態

而更形密切。

三、館內收藏資料按人文學科類、社會科學類及科技類三部門放置，學生可視個人需要借閱。借書時間雖也是二週為限，但每次借閱均無冊數限制，只是逾期不還，仍以罰款處分。由於館內採開架式，故書庫即閱覽室，因此，學生們在離館前，都必須接受離館檢查，以防「順手牽書」的雅賊。這項工作是其餘圖書館少見的，而執行者和辦理借書的人員都是使用工讀生。除了這種與書庫合併的閱覽室，一般K書的地方還有小隔間式的書桌，比較不受干擾。開放的時間是每星期一—六的早上8時起至晚上十時半，星期日則只從下午2點到十點半。一般而言，東大圖書館是中等規模，平時足夠學生需要，考試前就難免稍嫌擁擠了。

四、東大圖書館還有一項特別的錄音服務，可向館方提供空白錄音帶，申請代為錄音。但這項服務是要收費的，每30分鐘收20元，且錄音帶不外借，亦不准自行錄音。

據東大學生的反應，雖然館內並無全部空調設備，燈光也只是算不錯，但大致都還能令學生滿意。對離館前的檢查工作，也能體諒館方。最近，校方也正在計劃興建第二座館舍，學生們都相信且盼望新館能提供更好的設備與服務。

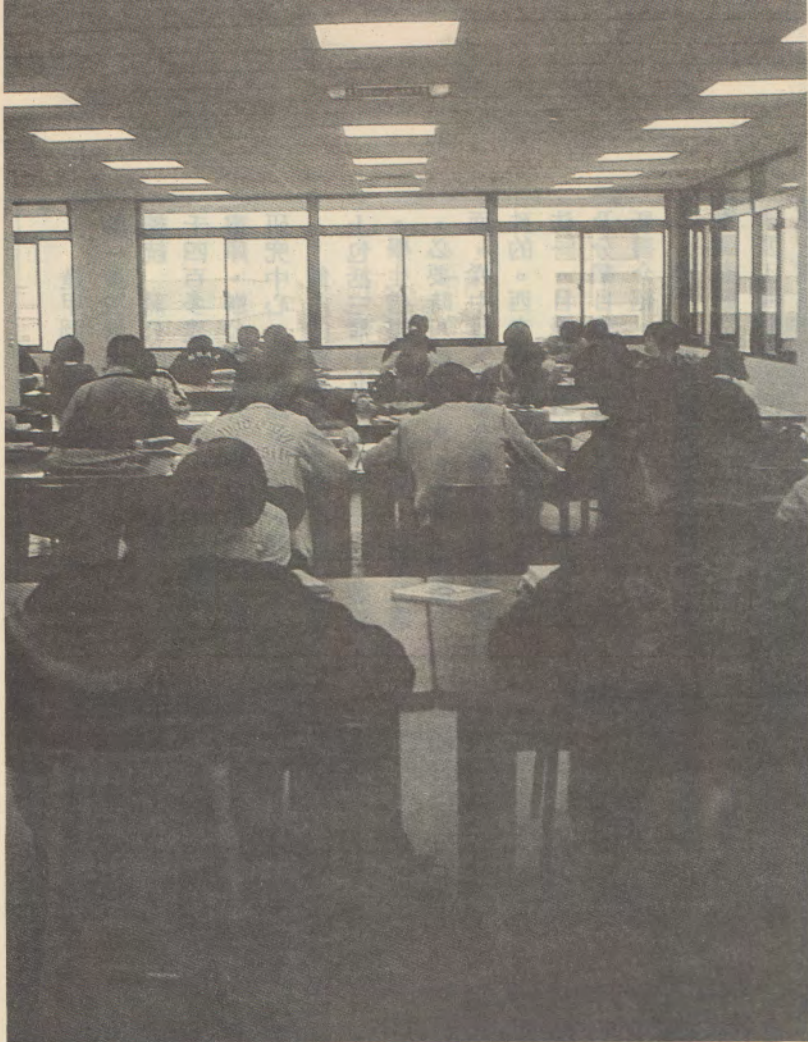
## 靜宜文理學院

靜宜是校園較小的女子學校，故其圖書館也具備小巧寧謐的特色。二層長方的建築，大約位於校園中心，外觀並不算新穎，承蒙靜宜圖書館副館長提供資料並帶領筆者參觀，使筆者對全館的設施、作業與服務情況有大致的了解。在館務方面。許多各校均同的情況筆者便不再做繁冗的記述，僅就參觀中所見幾個特色做一番簡單的介紹。

首先，在藏書方面，因靜宜是文學院先創立，因此所藏書籍以中文系、外文系的需要為主，接著是國貿、企管、會計等，其次才是食品營養、化學等方面的書。尤其靜宜是女校，又是天主教院校，因此在宗教方面、及有關女性特需的知識、消遣方面的書也多一點。大致而言，所藏的書偏重文學性，這點大家都可知道和我校是大不相同的。

在設備方面，因視聽中心是在文學院，故館內並無這種設備。但有一間「音樂欣賞室」，每日排有固定的節目，在中午十二點至一點半及下午五點至六點播放各種古典樂、交響曲等，免費提供學生欣賞，這是比較特殊的一點。欣賞室內鋪有地毯、擺設小几小椅，是個清幽靜謐的休閒場所





，但空間似嫌小了一些。此外，館內並有宗教研究室一間。

學生訓練方面，館方在一年級開有圖書館課程，每週一節課，但不算學分。採用的教本是「論文資料的搜集與圖書館資料的運用」。筆者在參觀時，就看見好幾位同學正在目錄櫃中翻尋資料，以完成這門課的指定作業。此外，館方也提供工讀的機會，參與館務作業。目前就有十位工讀生

，多是夜間部的學生。據她們表示，工作量很重，上班時間也像一般的職員，但是從工作中能學習到許多經驗，只要有興趣，都可以勝任的。

據統計，學生每月的借書量約四百冊，除了跟課程有關的參考書之外，消遣性書籍以散文、小說居多。由於館舍不大，除去書庫、辦公室、影印部等單位，閱覽室的空間就很有有限了，而且也沒有空氣調節的設備。不

過，在館外附近另有一間小的閱覽室。館內供學生K書的小隔間式書桌，雖然位子不多，但桌上備有檯燈，是燈光方面最佳的設備。館內開放時間是從早上八點至十二點，下午二點至五點，晚上六點至九點半，星期六早上和星期日晚上不開。靜宜圖書館場地較小，時間也較短，但這是校內人數不多，且要考慮女生安全問題之故

借書方面，每次限期二週，可續借。在新書採購方面，館方亦備有「請購單」，學生欲建議購買那些新書，可填寫請購單交由館方辦理。新書買到後，館方便會貼出這張請購單，通告建議之書已到。至於學生們對館方提供的設備與服務感覺如何呢？以下是筆者訪問過程中，最具代表性的二位學生回答內容：

問：請問妳是那一系列的學生？

答：我是化學系的。

問：妳是否經常上圖書館念書，或在

圖書館借書呢？

答：平常我不是很勤於上圖書館的，像大多數同學一樣，大概考試前比較常來。至於借書也不多，借的大部份都是參考書。一般消遣娛樂的書籍同學們也多是自己購買或互相借閱。

問：妳提到考前較多人上圖書館K書，這應是很正常的現象，但貴校圖書館並不大，閱覽室座位有限

，在這種顛峰時期，是否仍足夠同學們使用呢？

答：我們學校本來就不大嘛！圖書館考前當然是很擁擠的。不過學校有開放教室讓同學使用，所以在圖書館佔不到位子也沒關係，可以到教室去念。

問：剛剛提到借書的問題，想請教妳一般學生借的是那一類的書較多？

答：除了參考書，大概文學性的書較多人借。這個我也不很清楚，因為我是化學系的，大多只注意有關化學的書籍，其他不太了解。

問：那麼關於館方購書和藏書方面妳是否覺得能滿足一般學生的需要，或是妳認為還有必須改進的地方？

答：一般而言還算不錯，但我感覺書藉分類還不夠清楚仔細。有些書都很陳舊了，像很多最新的書都沒有。這是我個人的感想。

謝了這位和藹的小姐，下一個訪問的對象是外文系的學生：

問：音樂欣賞室是貴校圖書館的一個特色，請問妳是否常常參加欣賞活動？

答：只要中午有空我都去聽，我很喜歡這個活動，許多同學也都喜歡。午飯後邊休息邊欣賞音樂嘛！很棒的。





靜宜圖書館

問：我參觀過這間音樂室，並不大，平常是不是會很擁擠呢？

答：對，因為位子很小，許多人就坐在地毯上。不過裏面有冷氣，還是蠻舒服的。

問：貴校圖書館開放時間似乎比一般的短，關於這點妳們是否會覺得不方便，想晚點閉館較好呢？

答：因為我們是女校，安全問題不能不考慮，所以我覺得晚上九點半閉館差不多，同學們可以早點回宿舍較好。

問：貴校圖書館是否對外開放？

答：我們是對外開放的，只要能進校

門，就能進圖書館。不過，男生大概在校門口就會被擋駕了，所以，對外開放其實只限女生。當然，如果要借書的話，就得要有借書證才行了。

大致上說，靜宜的學生對其圖書館都還滿意，某些缺點如空間小、時間短，也都能諒解。

## 中興大學

中興大學的圖書館是69年才新建的圓形大樓，分為四層，另有地下室，名為「中正紀念圖書館」。在中部幾所大專來說，這是最最大的一座圖書館，不論閱覽室、辦公室或書庫，空間都十分寬敞。

由於中正圖書館座位多，開放時間也長——每天早上七點到晚上十點，且校方並不嚴格禁止外校同學，因此形成一個特殊的情況，那就是「校外的學生進館人數比本校生多」。據筆者了解，到中正圖書館念書的學生，從小學到高中、職校，甚至已大學畢業的社會人士都有，因此館內氣氛會比較雜亂一點。館方對這一點也感到很困擾，所以從今年四月十五日開始，在下午五點到七點之間實行管制，但也只是禁止小學以下的孩童進入而已。對這點，館方還在研究改進之中。

由於台中興大是以農學院為主，

在藏書方面，也是農業書籍最多，其次才是文學性的，最少的是理工方面的書。至於學生借閱的情形，則是一般應用與實驗的參考書、業書，及文學書籍較多。在期刊方面也是以農為多，且期刊室校外人士也能進入翻閱，只是不能外借。學生借書一次可以借五冊，期限也是二週。館內並沒有視聽設備，只有一間縮影資料室。館方沒有開簡介的課程，也很少使用工讀生，這方面是根據每一圖書館的政策方針而不同的。

學生們對圖書館的反應，一般都認為館舍所處的環境很好，面對中興湖景色怡人，K書累了可以去漫步一番消除疲勞。但是館內設備還不夠完善，例如未能提供全校同學都可使用的視聽設備，而且燈光也很差。因為館舍是一座宏偉的建築，室內天花板高度很高，使日光燈距離書桌太遠。桌上又沒有檯燈的設備，因此光線方面是很差的一環。不過有一點還不錯的是，在一整排報架之前，每一格都放置了椅子，供讀者使用，不像在交大閱報必須站著。而學生抱怨最多的，還是外校學生入館的問題，因為這樣一來，本校生往往找不到位子，而且分子複雜、秩序較差，很容易影響念書情緒。這個問題，倒是其他學校不常見的！

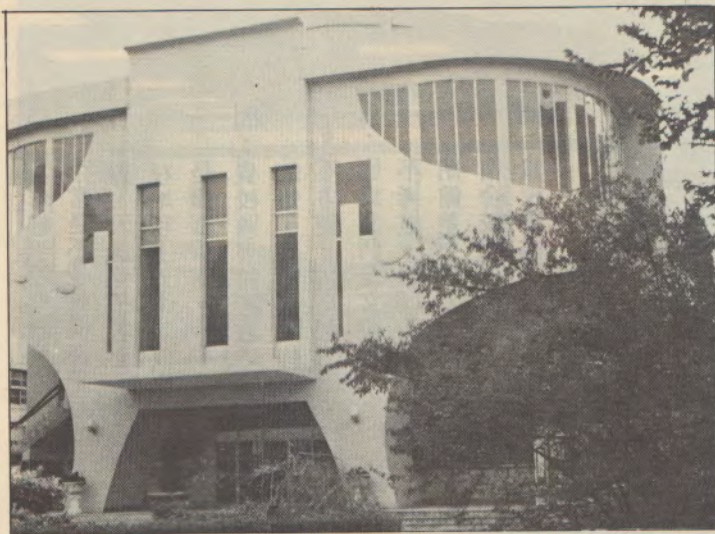


中興圖書館



## 中國醫藥學院

中醫也是個校園較小的學校，其圖書館規模也不大，在一進校門就可見的黃色建築裏，包括一樓及地下室。館舍雖然不大，但內部還算新穎，有空調的設備。底層是書庫，一樓是



中醫圖書館

閱覽室，還包括視聽室、辦公室及影印部，略嫌擁擠。筆者去參觀時又逢館方出借場地舉辦花展，空間分配更顯窘迫。但是，一般學生對此還算諒解，有位女學生說：「這沒辦法呀！校地就只有這些嘛！等遷校後就會好多了！」對於館方其他方面的服務，一般也都覺得滿意。

## 成功大學圖書館

熙攘的人群在流水中，隨波流入深峽，越過激石，揚起無數浪花，刻劃出美麗的痕跡，但仍向前奔湧，永不回顧，一波去了，一波仍在；仔細聽一聽充滿活力的潺水聲，在陽光下，在星夜裡永不止息的聲音，不為誰鳴唱，也不為誰停止。

走在南國的鳳凰花城，太陽在頭頂上微笑，花草在腳邊閒語，藍天有雲朵點綴著閒暇，偶會探過我明淨的窗櫺，走進高鏤著「窮理致知」四個大字的成功大學大門，眼見書香弦韻，滿庭花木扶疏，成功湖畔澄明的湖水由不可知的過去映著不可期的未來，小西門旁堅毅挺立的古炮顯現出歷史的光輝。幾多歲月以來，成大人一直在默默中耕耘自己的天地，形成了

保守淳樸的優良風氣，在「窮理致知」的訓誨下，薰陶著成大人承傳古人優雅的風範，發揮經世致用的智慧，蔚成激揚蓬勃的獨特學風。

成大在日據時代是所謂的「台南工業專門學院」，台灣光復後於民國卅五年昇格為「台灣省立工學院」，卅九年為擴建校地，乃收購了現有的勝利校區，民國五十五年，為配合綜合大學發展計劃，再度爭取到現有的光復校區，加上原有校地即成功校區，佔地不小，但在當時成大是台灣南部唯一具有優厚潛力的學校，再加上校友的傑出成就有強大的影響，及當時校方積極的辦事態度，因此成大的發展一日千里，始有相當的規模。然而使得成大向著完整綜合大學的目標繼續向前邁進，校方毅然地爭取到現今的建國校地，以備未來設立醫學院。成大圖書館採開放架式陳列，有圖書二十九萬多冊，而且一直在增加，幾乎三萬冊新書在進來，涵蓋之範圍很廣，圖書館將書分成三大類，即自然科學、人文科學、社會科學，分藏於二、三、四樓，每一樓皆有中、英文期刊書籍，由其英文期刊書籍甚是豐富，但都較少為成大同學去閱讀，因此書籍上的灰塵不少。成大「圖書館」單項範圍的書不夠深，單就一門科系來說，擁有教材書比較多，但是更深入研究這一類書籍就比較少了。台南好的書局不多，實在是不敷所

需，不過成大有其優點就是，各個系都有其系圖書館，皆擁有比較專門知識學問的書，因此系圖書館便有較深入的藏書可以補總館藏書的不足。多數同學認為圖書館藏書頗豐，卻都偏向工科，海洋、生物、環境問題方面的書則較少，而且有些書都屬於舊版。成大亦是以理工科為重，因此在功課方面壓力亦大，同學們課餘所注重的討論界綫很少是在人文方面，大多是有關課業及女孩方面也。

## 高雄醫學院圖書館

高醫圖書館創立於民國四十八年十月，館址為一獨立三層樓房（一樓為閱覽室及一般書刊室；二樓為期刊室；三樓為圖書室及參考書室），以及五處系所圖書室，計有閱覽座席六百八十六席，佔學生總人數之二八·二%。

高醫圖書館之組織體系計有圖書出版管理委員會、圖書館發展小組；編制方面分採編組、閱覽組及典藏組。館內圖書來源有以下兩種：(一)由畢業校友捐贈；(二)由年度預算中撥出五·七%的經費購買。至於藏書方面，每年約購入圖書三萬多冊，其中醫學圖書佔六七%，一般性圖書（包括文、史及科學）佔三十三%，其中西文版佔六十七%；中日文版佔三十三%。在期刊方面：計有中文期刊15種、日



文期刊70種，西文期刊305種，總計有五萬冊左右。館內主要參考工具書有字典、辭典、百科全書、珍貴圖譜、各種Index等。由於館內圖書多為西文版之醫學書刊，其服務對象以三、四年級以上之學生、研究生及醫院師生為主，並不對外開放。

該館在圖書編目方面，醫學圖書採用美國國立醫學圖書館分類法，一般圖書則採中國圖書分類法，分為卡片式目錄及書本目錄二種。其對學生所作之推廣服務有以下四點：

一、館際合作交流——師生均可利用。  
二、即期刊之內容介紹——複印目錄分送教師。

三、編印本館圖書目錄。

四、編印全國期刊聯合目錄。

關於高醫圖書館未來的發展計劃，目前暫定「五年計劃」，茲淺介於下：

七十一學年度：包括中西文期刊之增訂、圖書館之擴建——一至三樓在配置上重新規劃，增設研究室及閱覽席位，設置中央冷氣系統等。

七十二學年度：微捲系統（microfilm）之建立。

七十三學年度：設立國際百科資料業務系統。

七十三至七十四學年度：設立國際百科資料業務系統。

七十五學年度：圖書之增購及視

聽教育系統之建立。

也許限於財力、物力的種種限制，圖書館內的藏書並不是最豐富——該校圖書大都和醫學有關，文藝方面的書籍較為缺乏；設備並非最完善——閱覽座席和學生人數之比例嫌低；然而安靜祥和的讀書氣氛的確是午休、研讀書籍的好場所。由於該館圖書大多為西文版之專業性醫學書籍，對於一年級新生似乎幫助不大，因為該院新生說：「圖書館裏頭九十五%以上的書看不懂。」但因為與醫學有關的書籍最多、最新，它包括與各科系有關的參考書籍，醫學界人文、技術方面的知識，各科目各種版本的相關課外書等，對於高年級學生作研究、寫論文有很大的幫助；相對的在人文科學以及文藝性方面的書就顯得較為零碎，而且科學書籍資料略嫌過時。對於某些高醫人而言，該校圖書館僅限於

自修場地的提供，而非主動尋找學習題材，充實課外知識的地方。

目前高醫圖書館正大興土木，積極擴建之中，對於館內設備不足之處必有良好的改善，然而在圖書方面，希望多充實文學方面的書籍，讓校園除了充滿醫葯味之外，更充滿了文藝氣息，讓同學們在研究病菌、骨骼、護理之餘亦去涉獵文學，讓生命的定義不局限於心臟的跳動，而在於精神靈魂的永恒存在。

## 中山大學圖書館

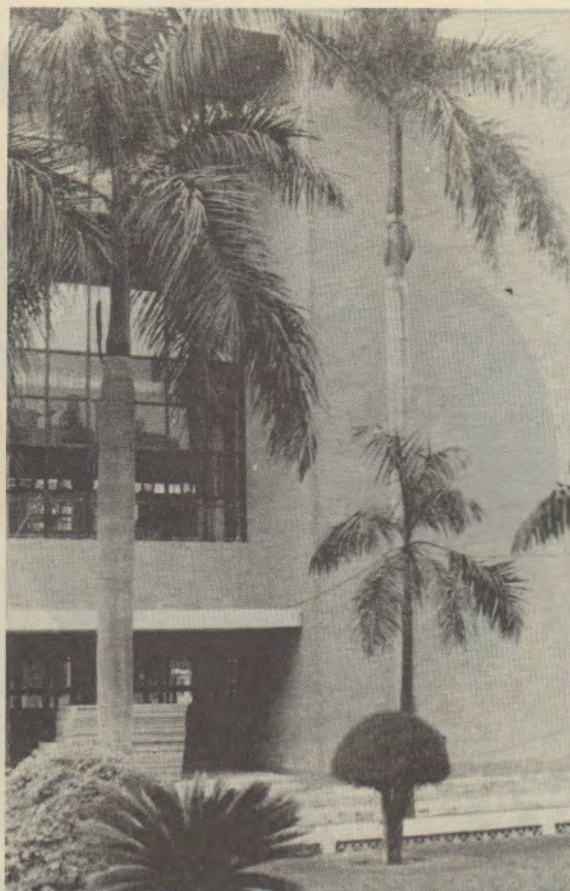
中山大學於民國六十九年七月在高雄市西子灣建校，中山大學圖書館亦同時創立，最初利用勵志樓做為臨時館址。第一年籌備時投資四千餘萬，從台北訂購運抵之書籍約五萬餘冊。迄今兩年，藏書已近八萬冊，目前

除總館外，尚有系所閱覽室，陳列與各系所有關之專業性書刊。該館目前的館址佔據一層樓的空間，約三百坪。一進門便直抵出納台，可見到和藹可親的服務人員，書庫則向左右兩邊延伸，辦公室在二邊書庫外圍兩冊。閱覽桌椅則分散於二書庫空間部份，共一百席。

該館藏書共七五、〇七五冊，其中中、日文書籍四八、四〇五冊，佔全館藏書36%，西文圖書有二六、六七〇冊，佔總藏書36%，共有中外期刊九七一種，報紙十六種以及微縮影片單片五、五七七片，捲片二、四一五捲，另有唱片、錄音帶、影片及各種圖表。

館內書庫採開架式，借閱者只須自行取書，到櫃台辦理借書即可，堪稱方便。該館在讀者借閱項目中，除預約服務外，另提供催還書服務，以通知借閱者辦理各項手續，並規定續借圖書以一次為限，以避免某些圖書被少數粗心的同學借走，壟斷其他同學借閱的機會。該館對學生所做的服務項目包括：

1. 答覆讀者口頭或電話詢問。
2. 協助讀者利用本館館藏。
3. 為大一新生成對圖書館不太熟悉之讀者介紹如何利用圖書館。
4. 協助讀者利用參考工具書。
5. 協助讀者了解各種檢索方法，





並協助檢索實務。

在館際合作之服務方面，該館備有部份院校圖書編印之目錄，對學生所作之服務事項與範圍有圖書資料互借及影印服務。學生可以透過館際合作達到資料交流，利用其他圖書館館藏的機能。

中山大學規模日漸擴展，系所不斷增設，圖書館因應這趨勢，及原有圖書館無法滿足日益增加的藏書量，於是計劃建築一棟十層大樓作為圖書館址，裏面將採自動化資訊管理，使之能夠更方便迅速地替讀者作最完善的服務。

中山大學圖書館有一大特色：特別強調對讀者的服務態度，圖書館內行政服務人員親切、友善、熱誠的服務態度，令人有想「再度光臨」的感覺。在親切中蘊含著寧靜與嚴肅而服務人員的態度令人感到特別安祥與溫馨。不過有一點美中不足之處——光線不夠，加上裏頭桌椅太過舒服，常令人不覺昏昏欲睡。勵志樓正面對著海，在視野上非常廣闊，站在窗口，眺望遠處帆影，海浪翻騰，聆聽陣陣濤聲，令人感到無限舒暢。當我們步入這小小的，溫馨的圖書館時，便萌生在書架上選本書，舒舒服服的坐下來閱讀的慾望。它足可用一句話來形容：麻雀雖小，五臟俱全。

## 高雄師範學院圖書館

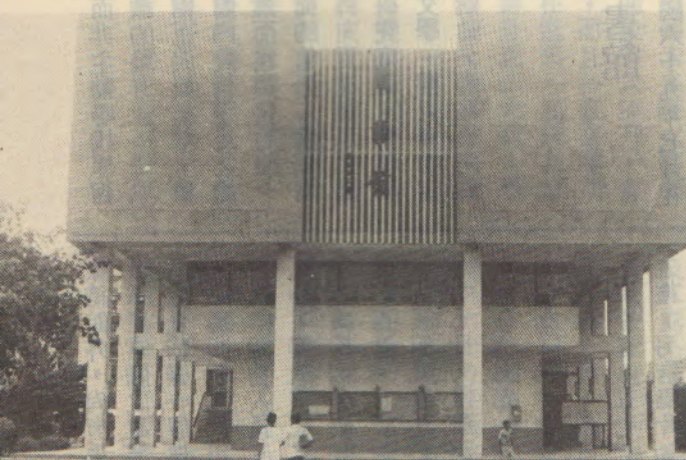
高雄師範學院於民國五十六年創立，最初僅有國文，英語、數學之學系，以三間教室權充臨時區書館，圖書僅有兩萬冊，創業之艱辛可見一般。民國五十九年始遷入現館作業，改制國立後，圖書館在配置上重新規劃，在人力、物力、財力不斷擴充之下，以期發揮協助教學，鼓勵教職員從事學術研究及提高讀書風氣等功能。該館原為四層樓建築，有學生研習室，普通閱覽室，書庫、參考室、期刊室等設備，總計閱覽座席六〇〇



位。現因行政大樓拆除改建中，部份行政單位遷至圖書館中，故其內部配置稍有改變。新館之建築已開始動工，預計七十二年底完工。其在外觀上為一棟五層樓的建築，另有地下室一

層，而內部規劃大致上包括舊館的各項設備以及電腦設備室、演講廳兼放映室、視聽室和三十間小研究室。至於資料書刊的採購方式，原則上原文書及期刊部份委託國科會，部份委託國內代理商，或由該館直接購置；國內書刊，除隨時直接購置外，亦委託代理商購置。

該圖書館藏從始創時的二萬冊圖書，經歷任院長不斷地努力擴充，擬定長期發展計劃，增加編制，逐年增撥專款等，以充實藏書與各項設備，始有今日之規模。截至七十一年止，共有圖書十一萬一千五百一十冊。期刊四一一種（包刊贈送期刊），合計五八三一冊；中外報紙二四種；視聽資料二一九七件。平均每年約增加圖





書五五〇〇冊，其中以中文書最多，西文書次之，日文最少。每年學生借書的情形有增加的趨勢，因此圖書的流通量有逐年顯著的增加。以借參閱的類別來看，則以文學類借出較多，宗教類最少，顯示學生對文藝方面比較濃厚的興趣，而對宗教方面，興趣缺缺。若依各系所學生借閱人數統計來看，每年以英語系同學借閱，情況最為踴躍，其原因為何，則不得而知，或許是和系風有關吧！

圖書館對學生的服務方面，較具體者有以下四點：

- (一) 編印「圖書館手冊」協助讀者如何利用館藏資料。
  - (二) 於新生訓練時，舉辦「如何利用圖書館」之專題演講與討論。
  - (三) 隨時協助各任課教師輔導學生利用圖書資料。
  - (四) 於每年圖書館週張貼海報，標語，放映電影，並舉辦如何利用圖書館資料的展覽活動。
- 希望藉此能協助該院學生了解圖書館的各項功能，並且充分利用之，讓圖書館成爲院人精神食糧的寶庫，探索廣闊知識的場所，更重要的是希望能藉此吸引師院學生多多利用圖書館，讓圖書館發揮它最大的功能。
- 知識的領域是浩瀚無窮的，人類的求知慾，除興建更大、更新，設備更好的圖書館外，更擬定圖書館發展計劃，計有七點：

- (一) 繼續充實圖書，期刊及視聽資料之設備。
  - (二) 添購視聽微影器材及設備，設立視聽室，微影室及幻燈，電影放映室。
  - (三) 提供便捷之出納，參考諮詢及閱覽等讀者服務。
  - (四) 加速採錄與編目等技術服務。
  - (五) 加強人文，社會科學與科技的館技合作與服務。
  - (六) 加強國內外書刊資料之交換。
  - (七) 發展電腦自動化設備及 ERIC 檢索系統。
- 知識不斷的更新，科技不斷的新月異，師院學生爲了負起將來培育

國家人才的重任，必須在求學時善加利用圖書館，養成正確的尋找及整理資料的習慣，以及利用資料作研究的能力，而師院圖書館爲學生提供各種參考資料及最新資訊知識，採開架作業，並建立諮詢服務制度，以期使圖書館能充分被運用而成爲更理想的研習場所，並發揮其最大的功能。

### 結語

從母校圖書館出發，到風城的友校圖書館，再北上各大學、學院，以及到中部、南部各大學圖書館的巡禮，到此總算告一段落了！本專題投注了盛大的人才，其展現是巨幅的，期待它的成果是豐碩的；而這項期待的完成，端視您

的迴響了。歡迎您的意見蒞臨交青社，我們會改進的。也布望經由比較的結果，使我們的圖書館更見健全，而同學們也更樂於利用它來取更多的知識！這才是我們衷心期待的！