

只緣身在此山中

交大校園規劃

策劃：于至嘉
 執筆：左麗蘋
 于至嘉
 執編：陳麗玲

只緣身在此山中——東坡

聰明的你，在這個溫馨的園地中也許已待上了一年、兩年、三年、甚或更多的日子，目送日出日落、月圓月缺數百回了。你是否想過到底自己身處於何種小世界中，對這裏瞭解又有多少？你知道小世界那兒最詩情畫意？你知道小世界中的種種軼聞、疑問及其解答？小世界並非一成不變的，它正逐日地蛻變、求新，你可知它過去的模樣及未來將有的風貌？可能你是位細心的觀察家，對於周遭的一切瞭若指掌；也可能你是個小迷糊，連太陽從那兒出來還搞不清楚。不論你是個什麼樣的人，希望能藉著以下的說明讓你對這兒有更多一層的認識，付出更多的關懷：

春風得意馬蹄急——孟郊



下了高速公路，就看到路中央的安全島上豎著一個高高的咖啡色指示牌，「國立交通大學」幾個白色大字，映著日光特別搶眼。懷著新鮮人的憧憬，焦大仁（中等身材，戴副三、四百度的眼鏡，看來有點土土的，或許是才從功嶺上下來的緣故？）經過了長途的車程，終於到了目的地。一般強烈的好奇心使他愈走愈快，最後跑向校門。咦？不對，校門口有點不對勁，好像少了什麼似的，想想看。哦！原來是沒有具體的門，這是為什麼呢？他碰見了一些老交大，也有了一些答案——「唉呀！真笨，還不是爲了響應政府勤儉建國，省下來了嘛。」「交大是開放的。」「沒有了門，小偷即無門路可走。」「沒有好的設計，造不出來。」：衆說紛云，莫衷一是，而且各有一套理由，真令焦大仁無法取捨。最後才知道，正確的說法是：因爲我們學校位於十八尖山山麓，地勢坡度甚大，在校門處尤其如此，又加上門口那一大片大理石做成的牆，使校門設置遭到設計及使用上的困難。沒有校門造成人員出入管理上的困擾，卻也是無法解決的問題。

「五步一樓，十步一閣。廊腰縵迴，簷牙高啄。各地地勢，鉤心鬥角」——阿房宮賦

今日的交大新校區，雖未如當年始皇之阿房宮蓋的那麼富麗堂皇，大小宮閣相互連接，但是各棟建築蓋得特色各具，在校園中錯落有致。焦大仁走著走著，居然發現建築物大門後門是南北向，更怪的是後門多對著環校公路，爲什麼不前門對著大路，下課騎車辦事才方便呢？

事實上，由於我們的新校區是採整體規劃的原

則，所以會有這種情形發生。以下是當時規劃的構想與準則：

- ① 土地使用依活動分區。如教學區、運動區等的設置。
- ② 學生宿舍區和教學區應有適當之往返距離，以利學生上課，減輕圖書館之負擔，使學生利用系館比例增加而又不妨住宿之私密性。

- ③ 活動區應配置在風景優美處。
 - ④ 道路規劃依功能、容量分級。
 - ⑤ 校內活動以步行系統連繫。
 - ⑥ 儘量保持校園樹木原貌。
- 以上各點以第④與第⑤跟前段所提之現象有較密切之關係。
- 第④點是什麼意思呢？我們可以這樣說：在校



區內主要車道之延道伸出各個主綫，有如大河兩岸支流通到各所需服務之建築物，但此服務車道不穿過各區域，而祇經過區域邊緣。其他如自行車道則僅不穿越教學區及活動區，而可穿梭於住宿區和運動區。環校公路即依此理想，將我們活動的範圍圈出來，再根據本校校地之特性及第⑤點原則，設一步道主軸座落於基地中心，呈現西北，東南向發展，藉此連貫東西兩方校地，使整個區域成爲校園活動之主要地帶，如圖所示。

因此，各圍繞步道的建築均以正面向著這個步

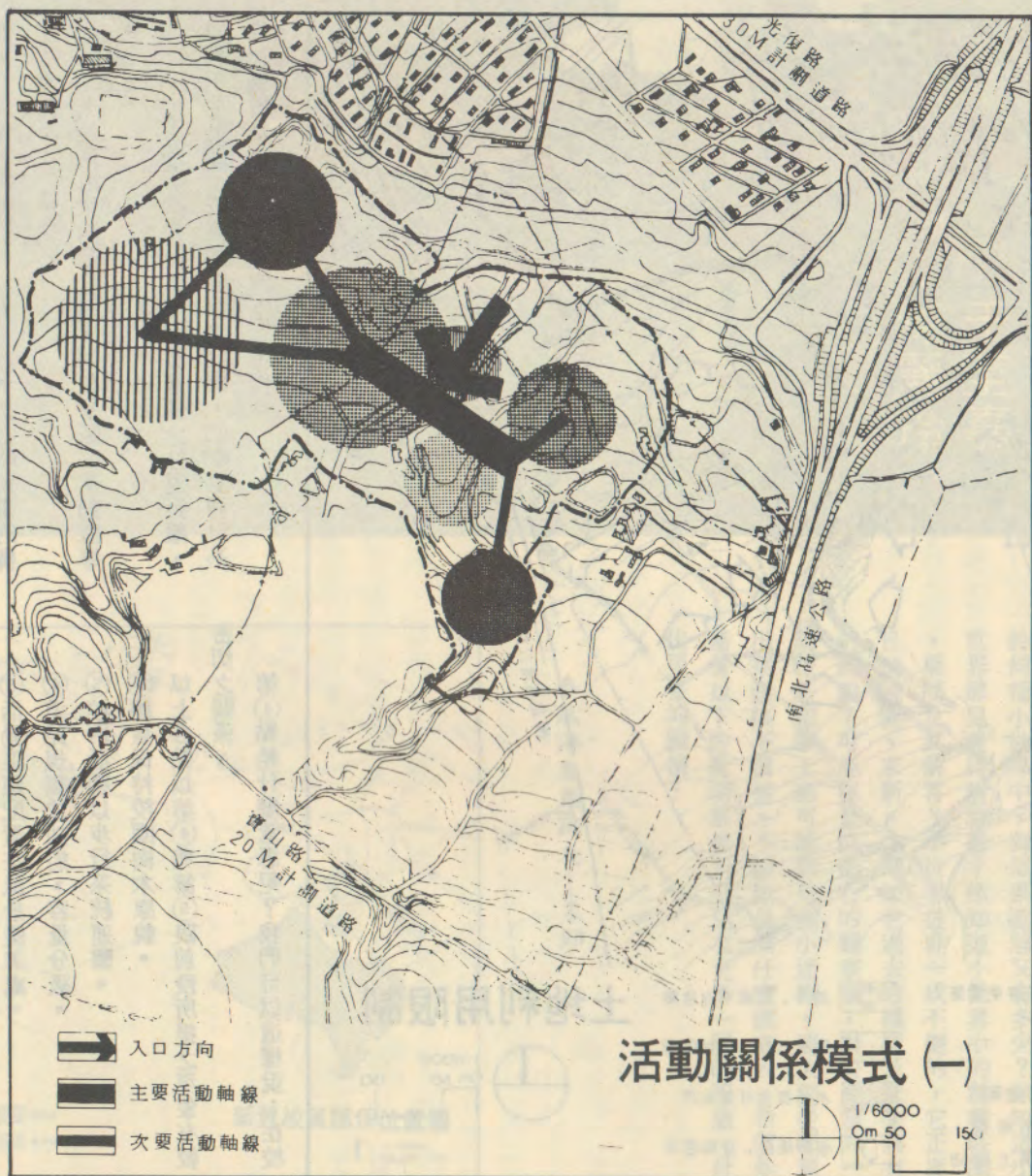
理工大學規劃 的新觀念

在二十世紀以前，科學的研究偏重於理論性、各院系獨立發展。二十世紀以降，由於科學進步一日千里，知識突地大量增加，在社會的需求下，科學漸漸走向應用，與社會工業結合以改善人類的生活。

但，此時出了一個很大的問題——因爲各系的研究是獨立的，所以無法適應社會上多層面的需求，由是之故，就有了打破科系間研究

道，而以背面向環校公路，又由於步道是西北東南走向，故各館樓的前後門都是朝南朝北。建築物正面對的全是大片的綠地、花園，由步道串起，形成美麗的校園景觀，也是學生們課後交通、社交的活動空間。記得剛考上交大之時，聞聽人言大學校園

交通之不便。在參觀像台大、東海、中興等大學之後，覺得真是如此，所以就想到上學時買部鉄馬代步。沒想到來到這兒，覺得在校區活動騎車遠不如徒步來得方便，這大概可算是交大之一大特色吧！



活動關係模式 (一)

界線的提議；又加上電腦的發明，使得系與系間資訊流通變為簡便可行，因此科際整合的大學研究概念也就在這種情形下，顯得更為重要了。

事實上，科際整合不止是資料共通，建立共同實驗與研究開發管道亦是重要課題。近代許多新工業產品的開發，都是透過此種途徑的研究與實驗而開發完成的。換句話說，新式理工大學校區的設計，除了考慮資訊作業便利的因素外，研究和實驗的整合，亦是未來的趨向。

綜合以上所述，我們可以知道未來理工大學校園配置的方向：

(1)打破傳統的科系分界，代之以整合的科際基礎。就整合的需要，重擬新科系教學的基礎內容。

(2)廣泛的資訊系統應用，並將圖書資訊集中管理，使各項資料可隨取隨用。

(3)由於資料集中管理，系舍的設置自然走向集團化，相對地，校園中綠地亦將加大。

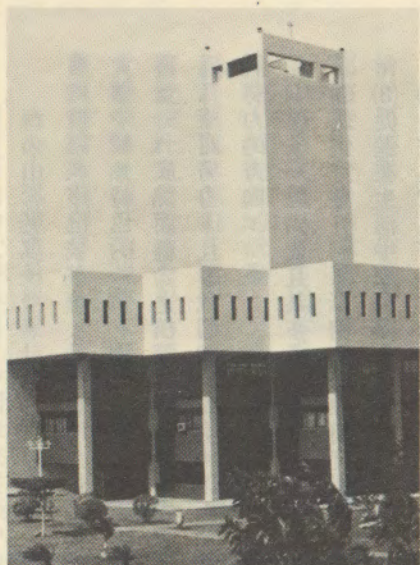
有個譬喻，將理工大學的配置比做工廠一般，科際整合的要求有如工廠中的工作線。在工作線上的工人必須隨時注意工作線的動靜並與之配合，才能恰到好處地做好自己份內的工作。至於工廠外圍雖有廣闊可供休憩的綠地，但對忙碌的工作者而言，祇能偶爾去一下子，然後馬上回到工作崗位之上，繼續努力。不知讀者以為如何？

惟恐瓊樓玉宇，高處不勝寒——水調歌頭

焦大仁在學長的帶領下，拜訪了這棟全交大最高的建築——鐘樓。他們倆是從樓梯走上去的，因為學長說時代青年不僅要有豐富的學問，並且也要有強健的身體以為本錢。剛開始時，倆人並駕齊驅，但是慢慢地焦大仁發覺樓梯似乎越來越長，兩腳有如千斤鐵錘，舉步維艱；更糟的是汗如雨下，喘不過氣來。好不容易「爬」到了頂，才聽到學長說共有十層樓，差點沒有氣倒。但從窗戶看去，平日所見較遠的巨大建築縮小有如火柴盒般，地上的人像小螞蟻一樣在地上移動，整個校區及附近地區，甚至新竹市全景盡收眼底，此時才知道柳州柳州形容登高所見景物並不過分——「尺寸千里，攢疊累積，莫得遯隱」，聽說古奇峯附近都還可看見這種高樓呢？其高大可見一般。假使在夜間登樓，則可見天上繁星點點，地上萬家燈火，互相輝映，煞是好看。

看罷景色，兩人在樓上找個地方坐下聊天，此時清風徐來，甚為愜意。焦大仁因為初到這個新環境，對一切都很好奇，問東問西的。而學長亦以老大自居，對他所提疑問知無不言，言無不盡。談話中，學長提到三個名詞令焦大仁百思不解：一為「紅中白板」，二為「美人窩」，三為「老學究的巢」。學長的解釋是這樣的：

所謂「紅中白板」並非外面所提的那種吃了使人飄飄欲仙，但卻摧殘人身心的毒品；而是本校的一項建築特色——以顏色表示建築物之功用。像行政大樓、體育館、圖書館等公用建築均以紅白設之，而這個顏色的選定是由盛慶球院長而來，除了使建築物明顯外，似乎並無其他意義。另外像宿舍樓以



土黃、絳黃此一系列建築亦是爲了易於分別及管理，但各系館並沒有類似這種顏色的限制。

談到美人窩，學長忍不住呻吟幾句「樓閣玲瓏五雲起，其中綽約多仙子」原來美人窩指的就是竹軒和逸軒。由於交大是理工的天地，女孩相對也就少了，男多於女的現象十分明顯，交大女孩們也就特別受到禮遇。君不見星期五電影時間衆男孩們依然不捨送女孩們回窩？在另一方面，逸軒、竹軒分別是舊、新校區大學部設備最好的宿舍，再加上女孩們巧手慧心的佈置，使得窩更爲舒適宜人。可惜一年僅在校慶才開放一次，希望男孩們屆時能把握難得機會，切莫錯過了！

至於「老學究的巢」嘛，其實老學究並不「老」，相反地，他們是未來社會的中堅，他們的巢就在「美人窩」的旁邊（新校區），嘿，猜到他們是誰了吧？對！就是研究生學長們。「老學究的巢」是全交大最好的宿舍，爲兩人一間，空間較大，書桌、書架的設置亦十分恰當，非常適合學長潛心用功之需。深夜從美人窩望去，可見灯火通明，學長挑灯夜戰之情景。學長認真鑽研學問之精神，真是值得身爲學弟妹的我們好好學習。

「至若春和景明，波瀾不驚」——岳陽樓記

輕輕鬆鬆地躺在草地斜坡上，盡情飽吸泥土的芬芳；天邊一抹彩霞，夕陽餘暉在湖面上跳動著；三兩隻水鳥從湖面上橫飛而去，清風陣陣迎面撲來。一天的疲勞似乎就這樣消失的無影無踪。湖！真美！想想昨天同學阿旺對他說的「竹湖由來」，焦大仁全身寒毛都豎了起來，什麼「竹湖原來是大墳場啦，施工時因爲覺得蓋房子不好，乾脆就挖成湖

校園特色之比較

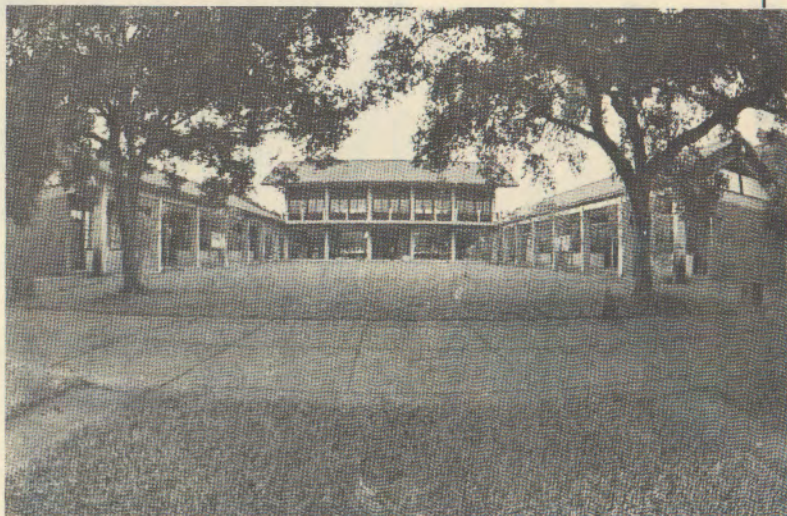
一所大學何以成名？有時它是以擅長的技術、知識，如交大的電子、清華的材工；有時它是以所擁有的設備……。但特殊的建築風格常常更能增加學校的知名度。這個風格，在開始時雖祇是建築師的構想，但隨著時間的流逝，卻會漸漸與學校合爲一體，影響了全校的風氣！

台大、東海、聖心、中山，他們優美的校園或許你曾遊過、讚賞過。現在，讓我們以另一個角度欣賞他們校園的構思與佈局之美！

△東海大學▽

這是非常有中國風味的大學，校舍採取台灣民居的形式，設計者的原始構想是要將現代建築的思想與中國合院的精神結合一起。

校區的南北兩區間以活動中心及教堂連絡。教學區以一東西軸綫處理，各學院以四合院形式分置兩側。由於東海位於台中大肚山東面坡地，緩坡節節上升，故在軸綫（文理大道）兩側亦偏植大樹，將各棟合院校舍低矮地隱藏在樹蔭之後，另外在宿舍區方面，則使用比較不規則的合院空間形態，使白牆灰瓦掩映於林木之中，自有種鄉野隱居之趣：



東海大學

△台灣大學▽

台大由於光復後漫無計畫的發展擴充，原有的校園秩序已被破壞，是這裏所介紹的四所大學中較無特色的一個。因此，台大校方正以獲致一「成熟而穩定之校園環境和獨特容貌」爲目標而努力，且讓我們拭目以待。以下是他們努力的方向：

- (1) 提供一個開放且具多元功能的校園環境。
- (2) 提供完整且關係緊密的教學研究環境。
- (3) 促進在生活中學習機會。
- (4) 提供具有良好品質的校園形式。

「之類的話，真令人害怕。」

根據筆者採訪營繕組楊主任，得知事實上，整個交大全部是墳墓剝平蓋起來的；而竹湖位址原本就有兩個小水塘，後來爲了調節水土及景觀上的理由加以連通並且挖深，並在岸上植樹種花美化環境。現在的竹湖，大概是呈一個葫蘆的形狀，裏面並飼養魚類，供人垂釣。竹湖充滿了人工造景之美，而羽球館後的情人湖卻充滿了天然之美。情人湖很小，是供飼養魚苗之用，但湖邊是片青蔥的草地，炎炎夏日，坐在湖邊樹下靜聽蟬鳴，見垂柳輕拂水面，也別有一番情趣。

「誰知今兒進這園子一瞧，還比那畫兒還強十倍！」——劉姥姥進大觀園

「要建新竹園了」焦大仁聽到這個好消息，不禁雀躍三丈。原來的竹園，僅是在竹湖邊立個牌子了，並沒有明確的分界和內容。而新建的竹園就不同了，它在圖書館後及一餐、七舍之間，佔地甚廣，預定在明年九十校慶正式啓用。當初光復校區初設之時，本預定在中正堂及行政大樓之間造一個噴水池，後因軍方以有礙其出入遂因而作罷，現在亦計劃設立在竹園之中。到那時，交大又多了處充滿園林之勝、詩情畫意的地方。讓我們衷心期待那天的來臨！

「倫敦鐵橋塌下來，塌下來，
倫敦鐵橋塌下來，就要塌下來！」

——英國兒歌

△聖心女中▽

在此提及該校，乃因其本是爲了聖心女子大學的理想而設的，又它的建築是以歐洲中古修道院爲藍本，在校園建築中別具一格。數座高聳、半圓筒狀的塔狀體，易於讓人有古堡的聯想、有想登高遠眺的欲望；而當走上



台灣大學



中山大學

上封閉盤旋的窄梯，令人禁不住湧出思古之幽情。而塔塔之間則是以水平的教室、宿舍及長廊連接。校舍棟轉角大約在135左右，設計者認爲由此造成的外部空間非常緊湊和不規則，可滿足人們複雜的活動；又爲了能提供些不期而遇的空間，他刻意造出許多走廊和角落。這些都是設計者對教會大學的期許，可惜女大由於未獲核准，美好的規劃未能一一實現，僅完成原規劃的外圍部分，

△中山大學▽

這所新興的大學採用了中國傳統建築中「格局」的觀念，中央教學區的建築群是採用了一串主建築物及庭院組成的主軸及由學院建築配合而成的副軸而組成。套用這種格局，並非爲了將中國建築傳統再現，而是爲了達到整套規畫對學術尊敬、科際整合、校園應有機能活動等目的。

它的設計也顧及了各科系的整合問題，並將整合特別表現在中心建築的組合方面，如學院及組系間沒有實質界限，而依學術領域之同異關連作重疊組合等。

以上僅以四所大學的規劃及建築特色作一概括性的說明。一所大學，有了成功的設計，有了成功的校園特色固然是非常好的，但是如何延續這特色卻是非常重要的，需要更多的思考和推敲；絕不可冒然毫無計畫地亂來，台大便是前車之鑑！

焦大仁坐在書桌前，怪無聊的，忽然有人敲門。哦！原來是小林，一副緊張兮兮的樣子，不知碰到什麼事？

欸欸！你有沒有聽說管理館那邊因為水土保持沒做好，現在整棟建築正漸漸往湖裏滑。牆上甚至出現了裂痕呢？」小林如是說。

這個問題在校園裏傳了很久，也造成了許多不必要的恐慌和困擾。為此，筆者走訪營繕組楊主任時，特地提到這個問題，以下是楊主任他的解釋！任何建築物，不論是地面上的或地面下的，對

土地都含造成一股壓力，在同一地點，蓋的東西愈多，土地壓力愈大，陷下去的部分也就深。

如你們所知，管理館有一部分有地下室，另一部分則是蓋在地面上。根據上一段所說的原理以及建築上的處理，在這兩部分之間的牆應該留出一道縫隙，以免以後因兩部分下陷程度不同而造成牆壁龜裂的現象。可是包商當時忽略了這點，以致有了現在的情形。學校方面則在確定安全方面沒有疑問之後將這堵牆拆除重建。

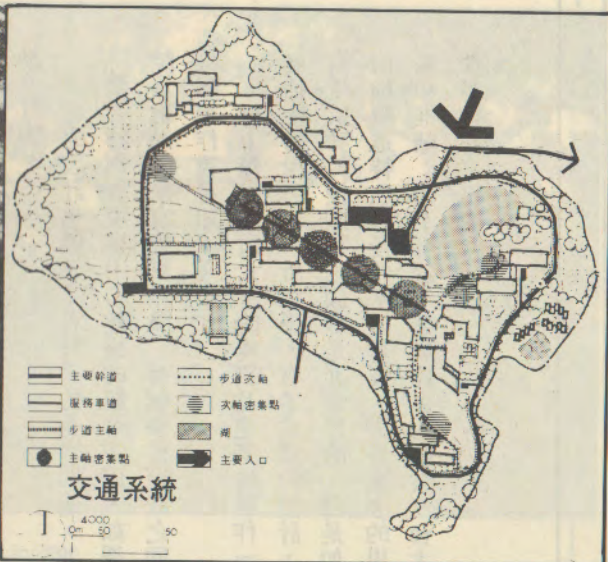
他又舉行政大樓及九舍為例，說明這個特殊的建築方法。他指出行政大樓也因為沒有留縫隙，而部分有龜裂的情形，但九舍均預留了縫隙，並用鐵皮將其包起以求美觀，所以在九舍中可以看到某些地方從天花板到地上，鐵皮圍了整整一圈，就是這個道理，他並且保證此種建築方式，絕無使建築物倒塌之虞。

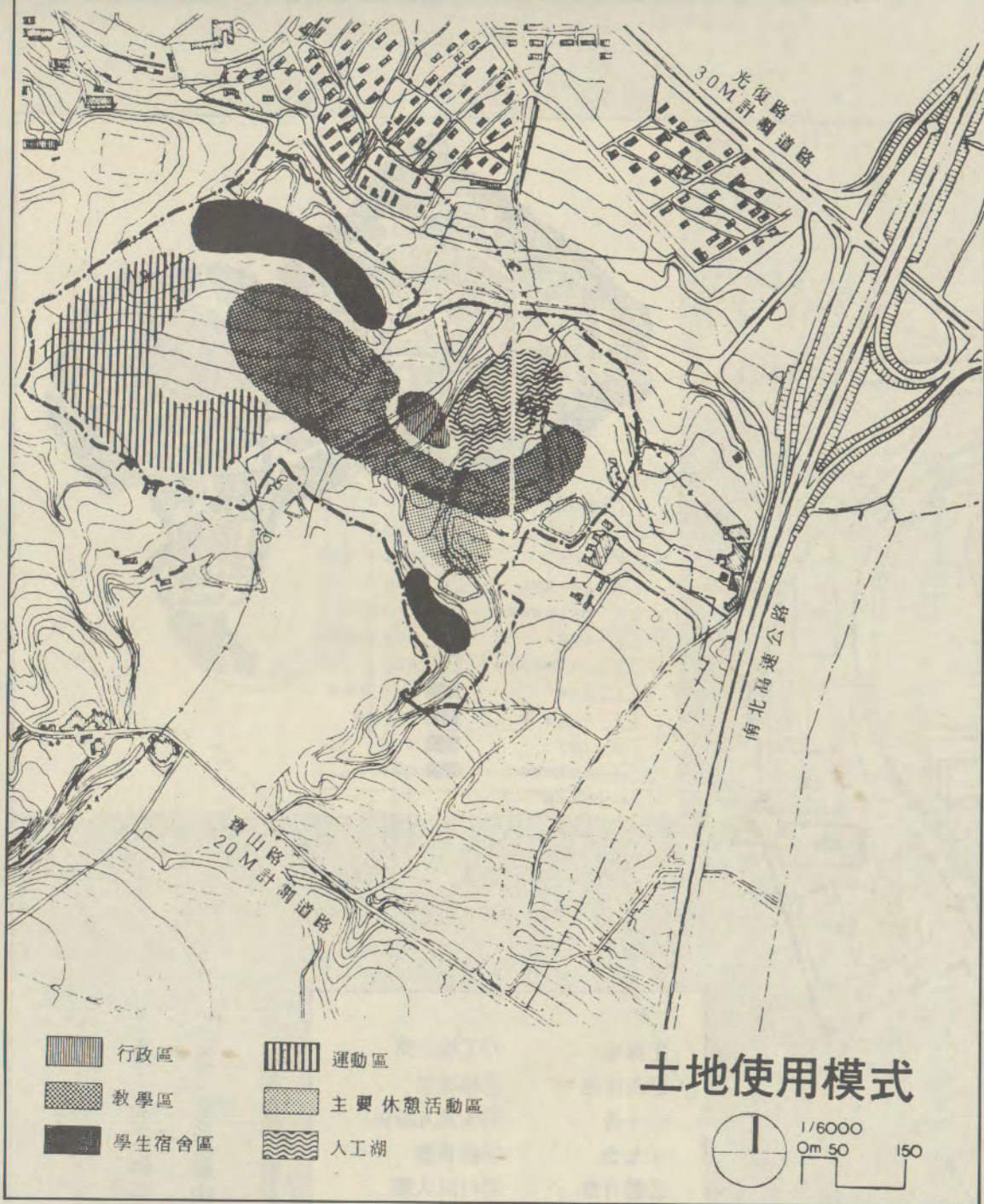
「苟日新，日日新，又日新」——湯盤銘

交大在台復校迄今，屈指算來已有二十七年了

從率先恢復的電子研究所（民國四十七年）到今天十二系十所，校區由博愛校區擴大到光復校區，交大正不斷地成長！

未來交大發展的方向，如諸位所知，是指向現在的日新營區，營區並已預定七十五年底遷移。屆時，從校門口通向日新的路將被封死，使校區成爲規劃中預定之徒步區，而環校公路將在延伸，使整個營區包括在公路所圈範圍內。公路亦將伸出一條支綫通到寶山路，於是校區除了光復路主入口又多了一個次入口，對外交通將更方便。





建築方面，將在九舍後方營建十舍；在體育館和二餐之間設一廠棚，做為機械系及土木工程實驗及材料儲放之用；拆掉現今之應化所，另在原址建立

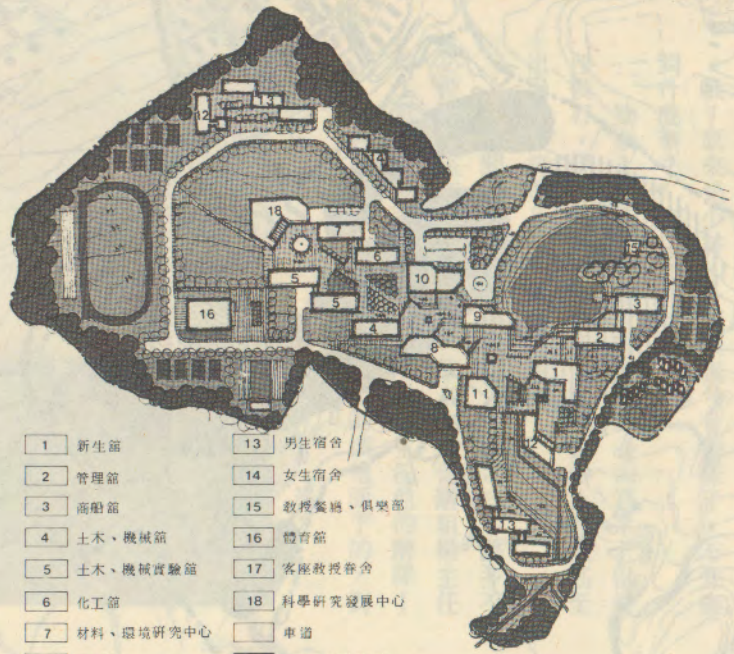
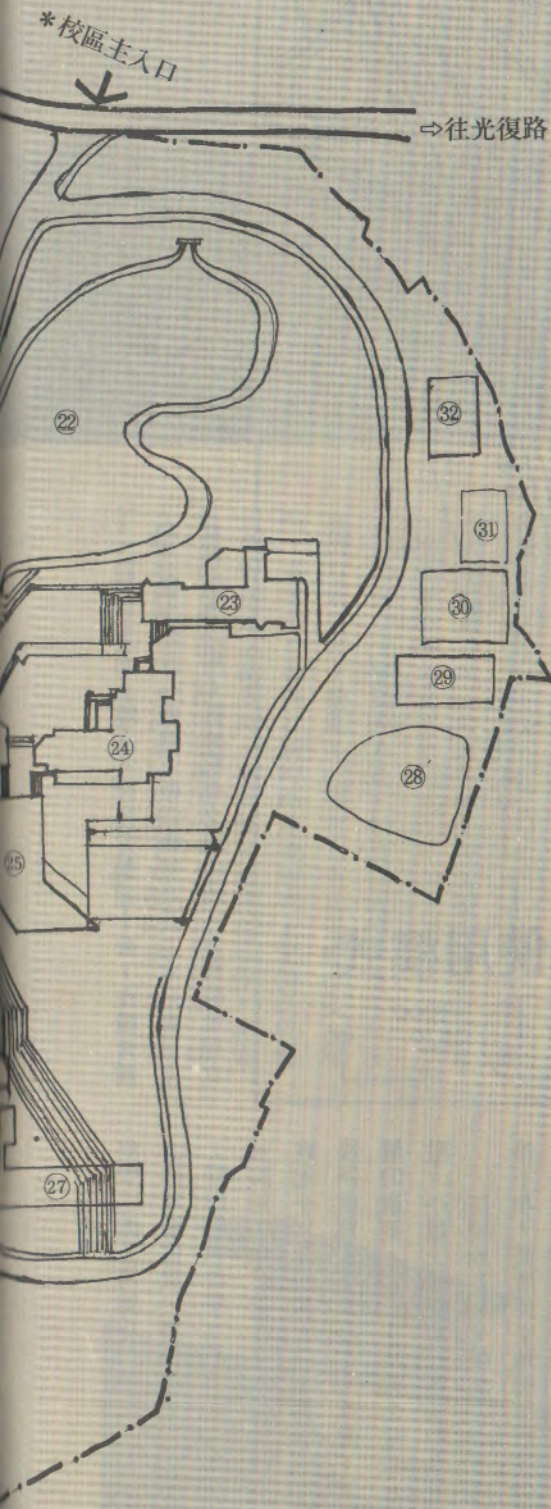
科學二館並將應化所遷入；在日新營區之前，現今之棒球場位置，將興建工程三館及工程四館（註：工程四館與科學二館實際上並不確定將建在那兒，或許科二館將蓋在工程四館的位置）。工程三館預計將在七十六年寒假完成，為一六層樓之建築，建好之後將成為資訊及計工的系館；工程四館預計是八、十層的建築，完工之後將由電工、電信、控工三系進駐。（以上是現有計畫，請參照配置圖）

在校地方面，雖然我們所付的錢和科學園區相差差不多，而所得土地卻不成比例，所以校長正極力爭取營區右側的土地，以擴充校地，結果如何，且讓我們拭目以待！

前面有景道不得——李白

走筆至此，想讀者對自已平日深居其中的校園環境有更一層的了解，專欄到此也算一個結束。其實，在校園中所能夠介紹的，遠超過本文，但由於專欄製作倉促，尤其舊校區部分更是不及介紹。想當時復校之初，僅竹銘館一棟建築，兼作行政，教室及宿舍之用，今正門左側，「美援」的標誌猶在，較諸光復校區新穎的設計，令人發思古之幽情，「筆路藍縷、滄海桑田」，有如思源池上的啓示。

也曾有人建議：何妨立個交大十景的名稱，其實交大處處是景，博愛校區透過木麻黃的夕照，大操場上一大片金色的草地，光復校區竹湖畔的白鷺飛翔，新生館前平台上的獨立滄涼。此文目的，僅在引讀者，對自己的生活環境多一分觀察，多一分體會，隨時，你都可以從師長、學校的職員，以及學長口中聽到一些交大的小故事、小典故。或許，你會更愛交大。

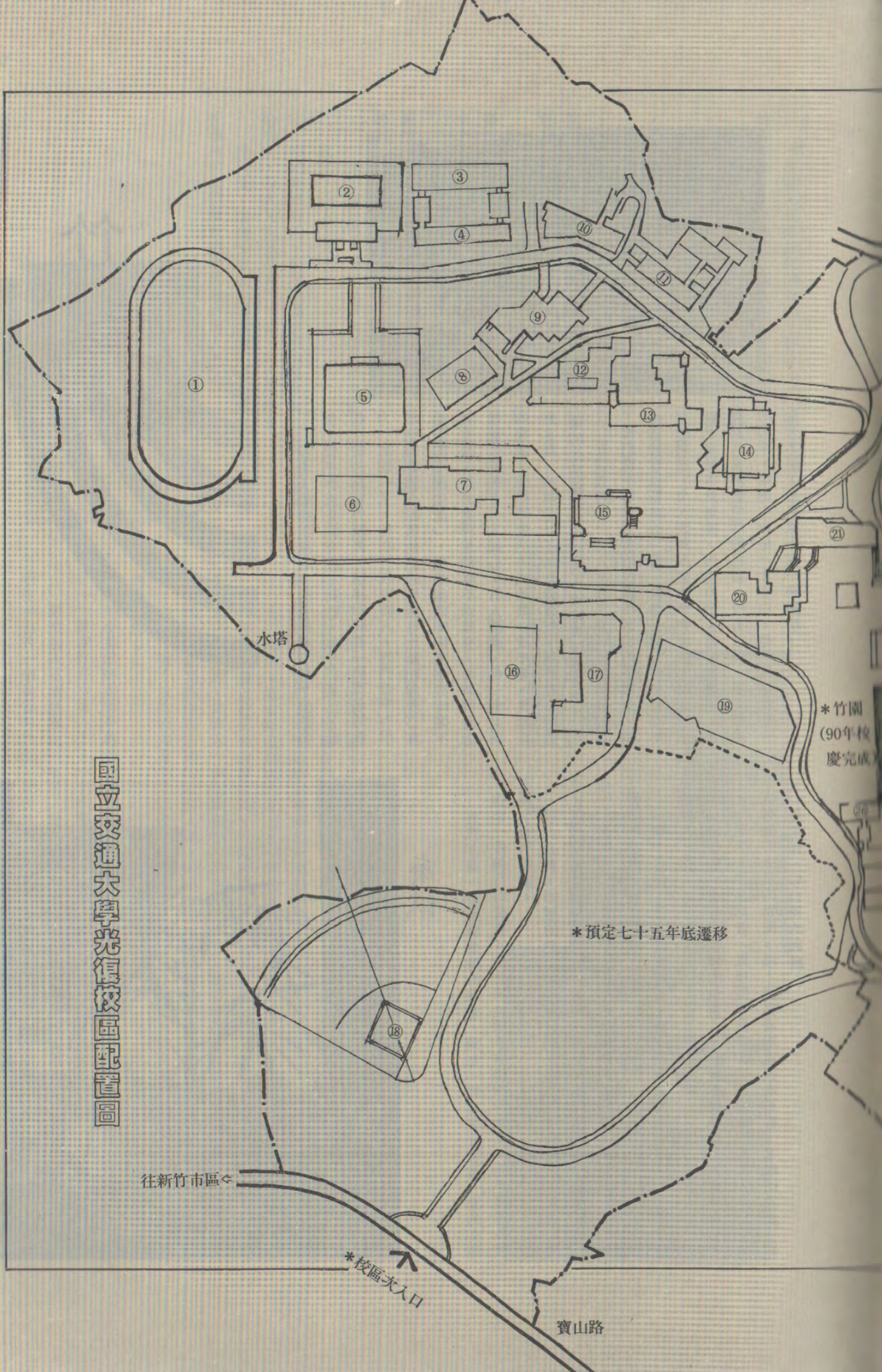


- | | |
|-------------|-------------|
| 1 新生館 | 13 男生宿舍 |
| 2 管理館 | 14 女生宿舍 |
| 3 商船館 | 15 教授餐廳、俱樂部 |
| 4 土木、機械館 | 16 體育館 |
| 5 土木、機械實驗館 | 17 客座教授宿舍 |
| 6 化工館 | 18 科學研究發展中心 |
| 7 材料、環境研究中心 | ■ 車道 |
| 8 圖書館 | ■ 人工湖、游泳池 |
| 9 行政大樓 | ■ 步道、廣場 |
| 10 大禮堂 | ■ 運動場 |
| 11 學生活動中心 | ■ 校園綠化 |
| 12 學生餐廳 | |

- | | |
|--------|--------|
| ①操場 | ⑰工程三館 |
| ②游泳池 | ⑱棒球場 |
| ③十舍 | ⑲天然瓦斯區 |
| ④九舍 | ⑳圖書館 |
| ⑤體育館 | ㉑行政大樓 |
| ⑥科學二館 | ㉒竹湖 |
| ⑦科學一館 | ㉓管理館 |
| ⑧廠棚 | ㉔新生館 |
| ⑨第二餐廳 | ㉕第一餐廳 |
| ⑩研究生宿舍 | ㉖七舍 |
| ⑪竹軒 | ㉗八舍 |
| ⑫工程一館 | ㉘魚苗池 |
| ⑬工程二館 | ㉙羽球場 |
| ⑭中正堂 | ㉚籃球場 |
| ⑮資訊館 | ㉛排球場 |
| ⑯工程四館 | ㉜網球場 |

⇨上圖：當年計劃中的光復校區
⇨左圖：目前計劃中的光復校區

兩相對照，數年間已有一番變遷



國立交通大學光復校區配置圖

*竹園
(90年校
慶完成)

*預定七十五年底遷移

往新竹市區←

*校區次入口

寶山路