

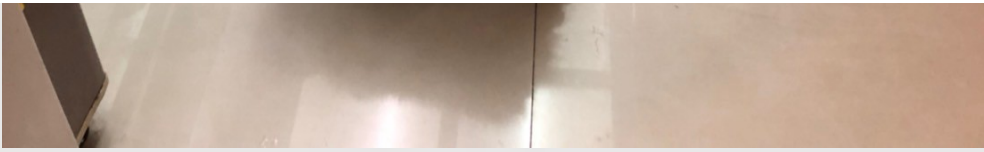
毛寶貝怎麼保 寵物保險知多少

陳咨諭 文

2018/05/06

隨著時代的變遷，傳統的家庭觀念式微，越來越多人奉「不婚」為圭臬，也有人婚後沒有生兒育女的打算，轉以養寵物作為替代方案，把「毛寶寶」當成親生小孩一般呵護、照顧。根據行政院農業委員會統計，全台灣的寵物犬貓在2017年已達250萬隻，數量可觀，而寵物地位逐漸提高的同時，相關產業也因此蓬勃發展，從食、衣、住、行、育、樂，到寵物醫療、寵物溝通師，甚至寵物殯葬業等，應有盡有，台灣也在2012年推出了第一張屬於寵物的保險單。





部分現代家庭選擇飼養寵物代替生兒育女。(圖片來源 / 陳咨諭攝)

商機無限 投入新產業

當寵物被我們當成家人，牠們的生、老、病、死也會受到如同人類一般的對待。根據逢甲大學風險管理與保險學系的洪介偉與國泰人壽保險公司審查科的莊晏姍之研究顯示，於寵物的醫療費用中，願意單次支付一千元以上的飼主人數高達六成，農委會的聲明更初步評估寵物產業每年可以帶來200億元以上產值。這樣龐大的商機吸引更多人投身寵物相關產業，從街上如雨後春筍般出現的複合型獸醫院就可略知一二，除了最基本的寵物醫療，也涵蓋美容、寵物旅館等業務。通常人們生病就會看醫生，即使累積一整年下來，一般的醫療開銷似乎也不會對我們造成太大負擔，然而若是在動物身上，生同樣程度的病，可能就不是花費同等的金錢即可解決。寵物醫療並不像人類醫療一樣，擁有完善的全民健康保險制度，舉凡生病、受傷的治療往往所費不貲，這筆開銷也常讓飼主吃不消，因此，保險業者抓住這項毛小孩新經濟，寵物保險也就應運而生。





除了醫療方面，飼主也不吝在寵物身上花費其他開銷，像是日常必需品以及玩具。（圖片來源 / 陳咨諭攝）

目前台灣的寵物保險，基本上涵蓋了四大特點：寵物醫療保險、寵物走失協尋廣告、寵物寄宿費用，以及寵物產生攻擊行為、傷害他人或造成財物損失的侵權賠償。這樣的保險內容看起來盡如人意，對於寵物飼主來說似乎也是減輕負擔的一大福音，然而，市面上卻僅有三張寵物保險供人選擇，其中一張保險單甚至不願意再開放新約，只接受舊客戶的續保。

為什麼在寵物數量可觀、寵物經濟起飛的趨勢下，寵物保險業不像其他寵物產業一般地飛黃騰達呢？

認識不足 寵物保險推廣度低

「有聽過寵物保險，但其實不了解內容，也不會特別想去保。」飼養米格魯為寵物的莊詠婷，認為寵物醫療確實是一大筆開銷，卻沒有想過寵物保險一途。根據勤益科技大學企業管理系黃盈綺的研究顯示，消費者對寵物保險的「購買涉入」與「購買態度」，最能影響購買寵物保險的意願，也就是說，飼主認為寵物保險與自身相關性越高，且對寵物保險的正面印象越高，就有越高的機率購買寵物保險。然而，搜尋引擎上難以直接查詢到有受理寵物保險的公司，多半搜尋到的是週刊的相關報導，市場上寵物保險廣告的能見度並不高。「沒有聽過寵物保險欸，是有包含醫療、意外、走失協尋或住院給付嗎？」與家人共同飼養寵物超過15年、曾經為了醫治愛犬不計開銷在家中購入寵物用氧氣機，也替愛犬找過寵物喪葬公司的路筱妍，甚至不知道台灣有在賣寵物保險，隨後便繼續追問了不少問題。

另一方面，因為寵物無法言語，英國曾經有獸醫院與飼主聯合詐領寵物保險金的案例，這也讓國內的寵物保險業者戒慎恐懼，嚴格規定寵物保單的內容：舉凡犬貓以外的寵物皆不受理，欲保險也必須先經過醫院檢驗，更對寵物的年齡及體重加以限制，甚至非意外造成的醫療行為不納入保險、曾經有重大病例的寵物也不適用，並限制全年理賠上限5000元，造成投保意願普遍不高。

目前台灣僅有的寵物保險單，分別是泰安產險的「寵愛保專案」，以及明台產險的「寵iPet」與「寵物當家」，其中「寵物當家」規定，飼主須在投保前帶寵物至指定的獸醫院做檢驗並附DNA證明，但因為該保單不會與目前配合的獸醫院繼續合作，也尚未找到新的配合醫院，故暫時不再賣新約，只接受舊客戶的續保。

		寵愛保專案	寵iPet	寵物當家 (不賣新約)
投保規範	保費	2202元	1645-2325元	5267元
	限制	犬：16週-9歲 可續保至11歲 貓：16週-11歲 可續保至13歲	犬：8週-9歲 可續保至11歲 貓：8週-11歲 可續保至13歲	犬：8週-9歲 貓：8週-11歲
	檢驗	一個月內曾出血、腹瀉，須檢附體檢報告書。	免體檢，須附上晶片登記文件。	至特定獸醫院體檢，並檢附DNA。
	拒保	1.攻擊性強的犬種 2.預防注射、結紮、美容、生產、健檢、療養 3.天生畸形	1.30公斤以上 2.預防注射、結紮、美容、生產、除蟲	1.30公斤以上 2.預防注射、結紮、美容、生產、除蟲 3.非因傷害衍生的牙齒問題
理賠內容	醫療	依花費理賠 不分疾病或意外 全年上限5000元	僅意外醫療有自負額 全年上限1萬元	116項醫療項目 單項最高5萬 全年最高15萬
	協尋	每次最多1000元，一年內兩次為限。		
	侵權	最高保障100萬	最高10萬 自負額10%	最高10萬 自負額10%
	寄宿	500元/日，最多10天	500-2000元/日，最多10天	無
	喪葬	最高3000元	無	無

台灣三張寵物保險特色比較表，可以看出寵物保險的諸多限制。(圖片來源 / 陳咨諭製)

資料來源：[泰安產物寵物綜合保險](#)、[明台產物保險](#)

反觀歐洲國家，寵物保險業似乎穩定發展，根據銘傳大學風險管理與保險學系教授劉政明與台灣產物保險公司高級專員楊珺安的調查顯示，最早出現寵物保險的瑞典，寵物犬貓投保率高達了60%，寵物大國英國也有22%，台灣卻不及1%。這樣的現象或許可以歸因於不同國家對「寵物」認知與態度的不同，人們若是越關心寵物，並看重其應有的權利，那寵物身處的環境也會越友善、整體的生活品質也會越高。以瑞典為例，該農業局即有對飼養寵物進行相關規範，言明飼主必須幫犬隻註冊身份驗證才得以飼養，每年也需要納「寵物稅」，另外，不能長時間將犬貓關於籠內、單獨將愛犬留在家中超過六小時等，充分保障了寵物的生存品質。相關保險內容更涵蓋犬、貓、兔、馬等不同類別，規定較為人性化，甚至有以日計算的「寵物不吃飯險」，解決寵物不適應寵物旅館時所衍生的糾紛。





寵物旅館會料理適合狗狗飲食習慣的鮮食，並提供良好照顧。（圖片來源 / 陳咨諭攝）

綜觀以上現象，雖然目前國內的寵物保險產業，尚未像國外蓬勃發展，但寵物與人們的關係日益密切。未來若有更完善的規劃以及配套措施，相信飼主們與毛寶貝們也可以享有更高品質以及更有保障的生活。

□ 回到【「寵」愛】專題



記者 陳咨諭



編輯 簡梵軒