

## 愛上謊言的女人 愛在虛實之間

記者 郭玟妤 文

2018/09/30

如果愛情是謊言編織的浪漫，當一切灰飛煙滅，你會選擇相信深愛的他，還是為了真相頭也不回地離去？《愛上謊言的女人》（以下簡稱《愛》）便是一部探究愛情「信任」本質的電影作品。「信任」究竟是什麼？要有幾分確定才算「相信」？兩人各自的「秘密」與彼此間的「互信」，在愛情的光譜中，如何找到一個最適合的平衡點？

## 潘朵拉的盒子 平淡暗藏洶湧

311東日本大地震，促成了川原由加利（長澤雅美飾）和小出桔平（高橋一生飾）命運般的邂逅。由加利是個任職於大型食品公司的事業女強人，桔平則是醫學系的準教授，兩人「女主外、男主內」、甜蜜而溫馨的同居生活，轉眼已經過了五年。然而，平凡的日子卻在一夜之間掀起驚濤駭浪。桔平因腦動脈破裂，昏倒在住家附近的公園；與此同時，警方發現桔平除了住址外，其他身分資訊全是捏造，甚至姓名也假的。沒人認識這位「陷入昏迷的男子」，連由加利都說不清男友到底是誰。因此，陷入迷惘的由加利，決定雇用私家偵探海原調查愛人的真實身份。



平凡而幸福的愛情，藏著不可告人的秘密。（圖片來源 / [YouTube預告截圖](#)）

電影主要聚焦於由加利與海原的探案經過，緩慢、穿插片刻沈默的節奏，搭配淡化、低彩度的畫面設計與瀨戶內海的美景，導演中江和仁以極其清新的方式，道出愛情的詭譎與渾沌。相較起來，擁有相似主軸的電影《怒》，其中的「東京篇」就顯得奔放許多。

## 愛是懷疑 愛是分離

《怒》的東京篇是一對同性戀人的故事。藤田優馬（妻夫木聰飾）白天是個令人稱羨的菁英白領，夜深時，身份便轉換為流連夜場、尋歡作樂的同志。某天，他在三溫暖遇見了大西直人（綾野剛飾）。「強迫式」的一夜情後，素昧平生的兩人開始了同居生活；彼此間的感情也隨著時間推移，逐漸從單純的肉體關係，昇華成唇齒相依的存在。然而，愛卻無法弭平猜忌和恐懼，「懷疑」的暗流愈發洶湧。唯有在直人離去後，真相才瞬間明朗，卻也無可挽回。

不同於《愛》呈現的風格，《怒》大幅調高鏡頭的飽和度與對比，使得整體色調豐富而鮮豔。濃郁的色彩與懸疑的劇情搭配得恰如其分，觀影過程壓抑得令人屏息，卻也因電影緊湊精彩的鋪陳大呼過癮。



優馬和直人的愛情真摯而深刻，卻不被祝福。（圖片來源 / [IMDb](#)）

## 判若雲泥的相戀 訴說著同一種愛情

乍看之下，《愛》與《怒》是兩部風格截然不同的作品，仔細檢視仍不難發現：儘管外型各異，兩者卻彷彿訴說著同一個故事。桔平和直人身世成謎、各自背負著不堪回首的記憶；同是社會中的孤獨個體，除了伴侶外和他人幾乎沒有連結。劇情方面，兩人與由加利或優馬相遇、相識、相愛的過程，也如同命中註定。

可惜的是，在故事結構方面，《愛》比起《怒》明顯單薄許多。也許是沒有紮實的原作撐腰，改編自1991年新聞事件的《愛》，在敘事方面，就如同其清淡的畫風，顯得有些無力。即使由加利已經和桔平同居了五年，電影片段仍無法展現五年愛情的厚度；人物形塑流於片面、立體感稍嫌不足；礙於劇本限制，演員也無法完整發揮角色的層次。除了劇情交代的關鍵，觀眾其實對角色一無所知。

相反的，由同名小說改編的《怒》，東京篇只佔電影整體篇幅的1/3，卻在極短的時間內，藉由事件與對白的推進，完整體現兩人深摯的羈絆。例如：直人肩負起照護優馬母親的責任，病危的母親則是優馬心頭最大的擔憂，「陪伴母親」意謂著直人已走進優馬的生命；優馬有些自我膨脹的個性、縱情聲色的狂放、對母親的柔情，以及對直人的愛意，僅透過眼神的流轉便表達無遺。

儘管敘事和劇情有所差別，《愛》和《怒》兩部電影都是描寫「信任 / 懷疑」的上乘之作。

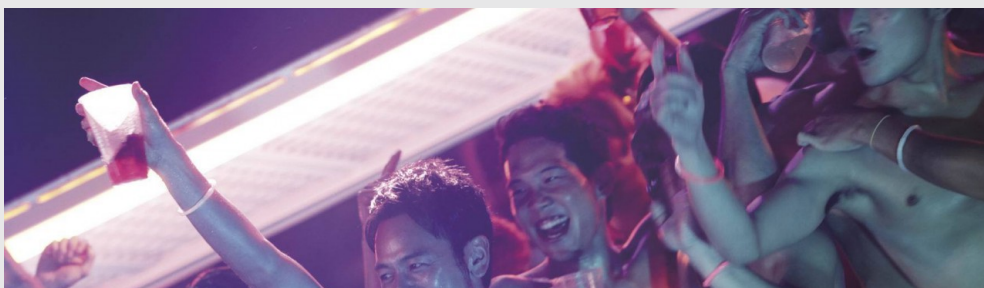
## 信任的重量 取決於社會的集體意識

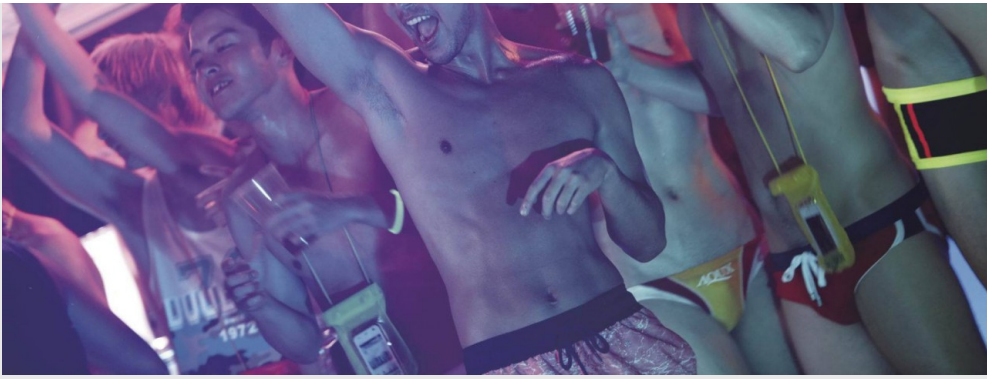
為何深愛著對方，仍無法全然相信？這是兩部電影都想探討的大哉問。除了「生性多疑」這種只關乎個人的答案，我們更該關注「社會」對於信任所造成的壓力。

在父權當道的日本社會，由加利和桔平的相處模式實屬罕見。由加利一手包辦兩人的生活開銷，她安心於這段平穩的關係，在外卻保持單身貴族的形象、勤跑聯誼，以「工作忙碌」掩飾對男友的不忠。

由加利其實沒那麼愛桔平嗎？我認為不是的，而是她總覺得：自己必須符合「社會期待」。大男人主義的籠罩下，身為女人，總有一天必須和有頭有臉的對象結為連理，婚後相夫教子，終其一生。然而，桔平個性孤僻、身無分文，兩人的關係與社會期待不符，即使愛也無法坦然。

桔平出事後，尤其是無法確認身份的當下，由加利開始動搖了。五年的相處，已經無法為這段感情背書。更糟的是，不論是警察或偵探，真相未明時就已斷言：桔平是「婚姻騙子」，進一步加深由加利對愛人的不信任。其實，她從沒真正相信他。





夜夜笙歌曾是優馬逃離現實的唯一方式。( 圖片來源 / 官方劇照 )

優馬和直人的關係則更顯脆弱。保守的社會風氣，使得日本多數人對「多元性取向」避而不談，社會強調的「合群」也造成許多同志不敢出櫃。同性群體只能自成一格，在圈子中尋找感情的可能。關係的不穩定、伴侶的來來去去，對他們來說再正常不過。縱使如此，優馬和直人還是相愛了。

優馬表面上無所謂，其實總是在隱藏自己的同志身份。年輕、英俊、事業有為，是他的能力，也是他極力塑造的形象，彷彿只要過著令人羨慕的人生，就可以掩蓋他身為同志的「罪惡」。但相對的，他的苦楚無人能訴說，而直人的出現正好填補了優馬內心的空缺。優馬愛得無法自拔，只是，他的愛也並非毫無保留。對於自己所背負的社會包袱、對於同性戀情的不信任，種種恐懼的加乘，使得優馬在最後一刻，推開了直人。

由加利和優馬的心境轉折，很大部分是受社會「集體意識」的影響。集體意識是由社會學家涂爾幹 (Émile Durkheim) 所提出，意指整體社會成員共享的信念，是股強加於人、不得不服從的力量，其重要性在於促進社會整合。然而，少數群體的聲音免不得被削弱、甚至就此噤聲。

「對於無法理解的人，再怎麼說明都沒有用。」直人輕描淡寫的一句話，其實道盡了同性群體「不被認同」的悲憤與無奈。雖然由加利未曾言明，但無論是父權社會還是異性戀霸權，我們都已放棄抵抗。

## 秘密 是我對你自始至終的溫柔







尋找真相的公路旅行，其實是由加利的救贖之旅。（圖片來源 / 官方劇照）

「我到底，在找他的什麼啊？」以為能釐清思緒的探案之旅，其實只是將由加利推入更混亂的深淵。愛一個人，是否能真的愛他的全部？或者，有必要知道他的全部嗎？我想桔平和直人都是持否定答案的。沉痛的過去被揭穿後，愛情似乎也會跟著變質。秘密，是維持彼此關係的其中一種方式，也是兩人對愛人自始至終的溫柔。

縮圖來源：[GaragePlay車庫娛樂](#)



記者 郭玟妤



編輯 陳希妍