

毛孩也有叛逆青春期

記者 黎鈺雲 報導

2020/11/08

在長大的過程中，每個人都會經歷那麼一段青春期。不論在生理或是心理上，都將被迫面臨不得已的轉變。只是不論哪種轉變，都會與「叛逆」掛鉤，像是與最親近的父母對抗、不聽從師長的指導、盡其所能搞破壞。而這一切，也是每一位毛小孩會經歷的階段——令人頭疼的叛逆青春期。



研究顯示，狗狗也有如同人類成長階段的青春期。（圖片來源 / [unsplash](#)）

許多飼主應該都有過這種經歷，家中表現良好的狗狗，在6到12個月大時開始變得不受控。網路也出現許多文章教導飼主如何應對這種情況。眾所周知，照顧年幼的狗如同照顧一個嬰孩般不容易，但卻一直沒有科學依據可以證明狗狗發生行為突變的原因。直到2020年5月，動物學家哈維（Naomi Harvey）博士、動物行為學家阿舍爾（Lucy Asher）博士、獸醫加里英格蘭（Gary C. W. England）博士及動物行為學專家麗貝卡（Rebecca Sommerville）博士發表在《生物學報》（Biology Letters）的研究解答了這項大眾對於狗狗是否擁有青春期的疑問。

越親近的你 越抗拒

為了確切驗證狗狗在青春期時期的轉變，英國愛丁堡大學、諾丁漢大學、紐卡斯爾大學等組成研究團隊，進行了兩項實驗。

第一項研究主要是測試狗狗在青春期前（5個月大）以及青春期後（8個月大）之間的行為差異，研究對象為93隻青春期前（5個月大）和青春期後（8個月大）的導盲犬幼犬，參與研究的品種包括拉布拉多、黃金獵犬及牠們的混種犬，因這一類品種的狗大約在6到9個月大時開始青春期。

研究發現，8個月大的狗花了更長的時間來回應「坐下」的指令，即使過往的牠們都明白且遵從這項指令。此外，研究團隊也對285位狗飼主發放問卷調查，問卷結果也和研究的預想相符：進入青春期的狗狗確實比較難服從與訓練。



青春期的狗狗更容易抗拒主人的命令。（圖片來源 / [unsplash](#)）

奇妙的是，狗狗「叛逆」的反應只在熟悉的飼主或訓練員面前展現，在陌生人面前時，牠們的表現可是要好得多。在5個月大或以前，不論是由飼主或陌生人下達指令，所有的小狗都很快地服從指令，但當牠們進入青春期以後，卻仿佛變了一個樣，反覆地拒絕聽從飼主發出的指示。相比之下，卻很輕易地服從了陌生人的命令並乖乖坐下。

動物學家哈維（Naomi Harvey）博士解釋道，「這是因為狗體在青春期會發生生理上的變化，是荷爾蒙的波動和重塑的大腦引發了這些問題。」不過幸運的是，主人不必擔心這種情況會一直維持，在度過青春期以後，狗狗會比過去來得更

青春期 我們與牠們都一樣

依據長澤美穗 (Miho Nagasawa) 和三井壽平 (Shouhei Mitsui) 等人的研究證明，人類與父母的青春期關係與狗狗的青春期有四個相似之處，包括雌性的青春期較早開始、對照顧者的依戀程度較低、對照顧者有明顯的青春期衝突行為、被照顧者在不足夠安全感環境下會發生更多衝突行為。團隊依此做出了另一項研究。

第二項研究對象為另一組70隻導盲雌性幼犬，參與研究的品種包括德國牧羊犬、黃金獵犬、拉布拉多犬以及牠們的混種犬。研究要求飼主對小狗平日裡的依戀程度和尋求關注程度進行評分，像是小狗是否傾向於坐靠近飼主或與飼主的接觸程度、對飼主表現的依戀感強弱度，以及與飼主分開時是否會表現出分離焦慮的行為等等。

結果顯示，符合不安全依戀關係 (分數較高) 的小狗進入青春期的時間會更早 (約在5個月時)，而分數低的小狗一般會在8個月時進入青春期。與飼主關係不佳的小狗在壓力下會提早進入青春期，如同與父母關係不好的少女也會更早進入青春期。此外，那些會因為與飼主分離而感到焦慮的狗狗們，在青春期也表現出愈來愈不服從飼主命令的情況。這也驗證了親子、飼主與狗狗兩段關係的相似點。



不安全的環境與壓力下，人類和狗狗都會提早進入青春期。(圖片來源 / [unsplash](https://unsplash.com))

對付青春期毛孩有妙招

在面對成長中的毛小孩，適當地調整教養模式，或許能讓彼此間的關係更加緊密，也讓毛小孩然度過青春期。

維持良好的親子關係：不論哪種成長時期，與狗狗建立深厚感情是最重要的。在訓練幼犬初期，飼主需要堅持統一的教育模式，以讓狗狗可以在長期訓練下達成真正的慣性模式。在壞習慣出現時，不應以打罵方式進行教育，而是反覆訓練、並適當給予獎勵，讓狗狗意識到怎樣才是正確的行為。

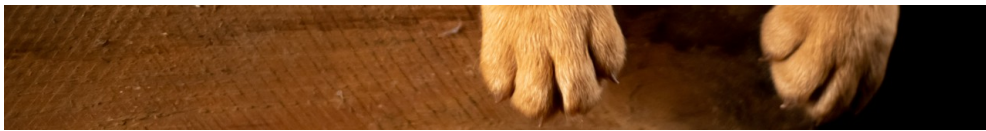
維持良好的社交經驗：在青春期，狗狗如同人類，排斥與父母親或師長交流，反而跟同儕之間會更有話題。但這時期的狗狗容易因不服從而導致失控，與其他狗起衝突。飼主需要避免此事發生，在氣氛緊張時出手制止，也在狗狗與其他狗互動時，讚賞牠友善的舉動，讓牠的社交經驗保持正面，以利於後續成長。

持之以恆的訓練：雖然訓練效果不會太顯著，但持續地訓練可保持狗狗對於正確行為的認知。利用狗狗愛玩的天性，將訓練變成有趣的遊戲互動，但切記時間不可過長。而這時期的分心和不服從，可以以小零食作為誘因，在牠們配合度高時給予獎賞，在訓練效果上會更加分。

不用怕 我陪你長大

青春期將是飼主與狗狗關係最脆弱的時期。帶領這項研究的動物行為學家阿舍爾（Lucy Asher）博士表示，當幼犬來到青春期時，飼主大多會感到沮喪，並先把責任歸咎在狗狗的身上。有些飼主承受不了青春期狗狗帶來的麻煩，選擇懲罰牠們，或是逐漸忽視狗狗需求，甚至直接將牠們送走。事實上，青春期也是狗狗最有可能進入收容所的階段，「這通常會是狗狗要重新尋找落腳處的時期，因飼主突然發現無法再訓練或控制牠們，實在太具挑戰性。但是，這就和人類的青春期一樣，飼主必須意識到牠們只是在經歷一個成長階段，且它終究會過去。」





經歷青春期的毛孩們需要更多的理解和陪伴。(圖片來源 / [unsplash](#))

研究團隊建議，在對待青春期的狗狗，應保持一貫的態度，不要以懲罰代替獎勵，否則會讓牠們內心感受落差太大。如同人類青春期，牠們也需要更多的理解和陪伴。從長遠看來，懲罰只會讓局面變得更糟糕。阿舍爾 (Lucy Asher) 博士再次強調：「要記住，這主要是牠們的生理變化，而不是狗狗變壞了。因此，我們請飼主理解這只是過渡期，並在這段時間對牠們好一點。」一般來說，到了12個月大時，狗狗的狀態就會有所改善並恢復到青春期之前的狀態，甚至訓練配合度會更高。

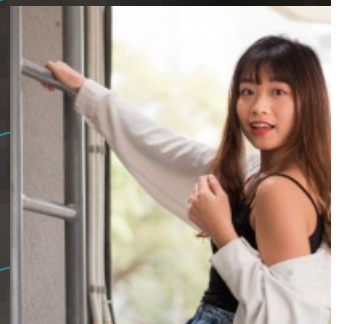
成為陪伴狗狗愉快度過青春期的飼主和作為一隻擁有好飼主的狗狗，你們都將慶幸往後的生活擁有彼此。

關鍵字：狗狗、青春期、叛逆、動物行為、生理變化

縮圖來源：[unsplash](#)



記者 黎奧雲



編輯 李汎櫻