

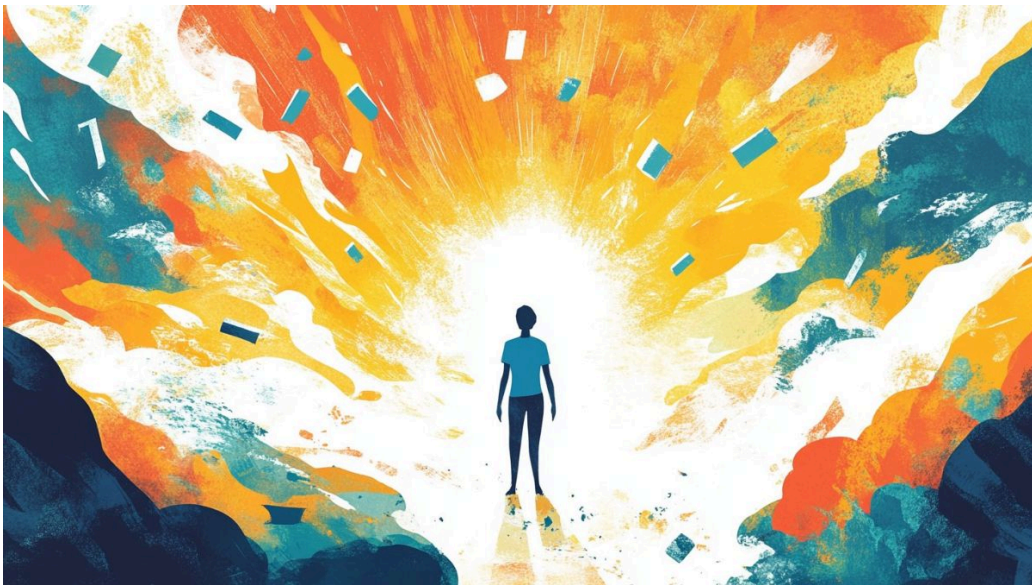
⋮ 首頁 / 認識陽明交大 / 行政組織 / 校長室與副校長室 / 校長
/ 公開信

公開信

</>
XML

{...}
JSON

挫折與韌性



(示意圖 - Midjourney 生成)

人生是一段充滿挑戰和未知的旅程，我們無法預測未來會發生什麼，但我們能夠選擇如何面對。

在臨床工作，我見證過病人的生死，然而，真正讓我對死亡產生深刻理解的，卻是我自己的經歷。年輕時，我曾歷經一場重病，這段經歷讓我重新審視生命的意義，也讓我在面對人生的挑戰時，有了更多的思考與感悟。

這封信，我想與大家分享這段特殊經歷中的感悟，並談談我對挫折的看法。

重病帶來的醒悟

當時的我，正在美國念博士班，每天的生活幾乎都在研究室度過。然而有一天，我突然感到暈眩，被送往醫院檢查後才發現病情十分嚴重，要求我立即住院。醫師診斷是腸道內大出血導致貧血，因為是大範圍的潰瘍性大腸炎且持續性出血，情況一度危急。當下我面臨的不僅是學業能否繼續的問題，甚至關乎生命。

那段住院長達兩個多月的期間，對我和家人來說都充滿了壓力。我太太跟我一起在美國留學，除了要擔心課業、生活，同時還要掛心我的病情。當時，許多人建議我藉由信仰尋求心靈的寄託，我接觸了佛教、基督教和伊斯蘭教，也閱讀了《聖經》、《可蘭經》、《佛經》。這些宗教教義都很好，也給了我不少啟發。我甚至還嘗試練習氣功，好像也練到有點感應，但不知為何，始終無法真正皈依。

那段時間，我也不斷思索自己的生命價值，最終我意識到，真正支撐我走下去的，是對工作的熱愛與執著及過程中產生的自我實踐感。那時每天躺在病床上，我腦中反覆思考的，並不是我的病情，而是下一個實驗該怎麼繼續進行，未完成的研究如何推動。這或許聽起來有些荒誕，但正是這種對研究工作的專注，成為了我內心的支柱，讓我在那段最艱難的日子裡保持前行的動力。

這場重病，讓我從醫師變成病人，徹底改變了我對生命的看法。疾病讓我理解到，生命的脆弱和無常是無法掌控的，但我們可以選擇如何面對它。

從汲取者到奉獻者

不久前，幾位過去認識的罕病基金會病友及家屬們來學校找我。這個基金會主要幫助患有「脊柱裂」的病人及其家庭長期的復健與生活協助，我在擔任衛生局長時曾一起與他們打拼，期望社會能友善接納這些病友。脊柱裂是一種先天性神經管缺陷，會導致胎兒的脊柱和脊髓未完全閉合，部分脊髓外露或突出。這種狀況會影響患者的行動能力、感覺功能，甚至排泄控制，但智能完全無損。雖然這些患者的症狀從外表不易察覺，但他們自小便需面對許多醫療挑戰，包括手術、復健，甚至長期醫療照護。

其中一位，來看我的孩子，她從小就聰明伶俐，但因為疾病的缺陷，非常害怕月經來時無法及時去廁所，直到基金會積極協助為她爭取權利，最終她就讀的高中才特地在教室旁改建了一間無障礙廁所。然而，她告訴我，比起其他病友自己已經算是幸運的了。她提到，在高三時，發現一位學妹

患有相同疾病，症狀甚至比她更嚴重，卻未能得到妥善的照顧。這讓她深刻體會到，還有許多人像她一樣面臨疾病卻無法獲得足夠的資源和支持。也因此，她決定大學選擇醫療相關領域，希望能幫助更多像她一樣的人。在這段經歷中，這個孩子不僅看到了自己需要被幫助的部分，更看到了其他和她一樣需要幫助的人的需求。

這段故事深深地引起了我的共鳴。我曾遊走於生死邊緣，親身體會過病痛中的無助。儘管我是醫師，但有些痛點只有身為病人才能真正理解。經歷過這些後，我深刻感悟到，支撐人活下去的「韌性」並非與生俱來，而是在面對困難與挫折中逐步培養出來的。就像那位基金會的孩子一樣，面對病痛的打擊，她不僅沒有放棄，反而察覺到他人的需求，並決心為了和她一樣需要幫助的孩子們努力。

千錘百鍊方成鋼

近期，由 Elon Musk 創立的 SpaceX 旗下新型火箭 Starship 第五次試飛成功返回地球，創下人類太空探索的新紀錄。然而，這樣的成就並非一蹴而就。自2002年創辦 SpaceX 以來，Musk 經歷多次挫折，2008年發射第一枚自製火箭後，歷經無數失敗，才逐步達成今天前所未見的火箭回收技術。這不禁讓我想到，我們學校由吳宗信教授於2012年創立的ARRC前瞻火箭研究中心也秉持著不畏失敗的精神，自2008年起便致力於火箭的研發與試射。除了火箭系統非常複雜以外，火箭發射成本高昂，且充滿不確定性，每一次失敗都是對資金與團隊士氣的極大挑戰。即便如此，我們並未放棄，經過數十次的失敗與改進，終於在2022年七月於台灣成功發射全世界第一枚具導控能力的混合式火箭，並實現了飛行中的數據傳輸與火箭回收，為學校在太空探索領域寫下了新的里程碑。

事實上，挫敗使人成長的道理恐怕也是大自然的法則。不知道大家有沒有品嚐過台南的鹽地小番茄？台南的鹽地土壤不適合大多數農作物生長，一般來說，鹽地環境會讓番茄的發育變得緩慢。然而，正因為栽培條件嚴苛，這些鹽地小番茄擁有不同於一般番茄的厚實回甘口感，彷彿經歷過風雨洗禮後的回甘，其茄紅素含量更是一般番茄的兩倍。我想，這正是大自然給我們的一堂課。

願我們都能在挑戰中找到屬於自己前進的力量。



(內容由林奇宏校長口述，國際宣傳辦公室陳延昇採訪，賴熾阡撰稿。)

[回上一頁 >](#)

展開/收合

NYCU 國立陽明交通大學

📍 校址：300093 新竹市東區大學路1001號 [↗](#)

☎ 電話：+886-3-571-2121

從美國免費撥打：+1-833-220-6426

陽明校區

📍 地址：112304 臺北市北投區立農街2段155號 [↗](#)

☎ 電話：+886-2-2826-7000

交大校區

📍 地址：300093 新竹市東區大學路1001號 [↗](#)

☎ 電話：+886-3-571-2121

Copyright © 2023 National Yang Ming Chiao Tung University All rights reserved.



