



第 75 期

94年01月01日 ~ 14日

本期發稿日：94/01/17

下期截稿日：94/01/28

陽明焦點新聞

行政會報摘要

各處室訊息

院系所傳真

社團動態

陽明人

自然誌

校園之美

校史照片展覽

編輯報告

發行人：吳妍華  
 總編輯：高毓儒  
 執行編輯：錢珏珣  
 網頁設計：賴彥甫

## 自然誌

### [ 戲 ] 說陽明大學校園地貌

陽明人入戲囉！

2005年1月7日聯合報影視體育版報導本校校友連加恩服替代役前往西非為貧童奉獻故事將搬上螢幕的消息(圖1)。讓筆者想到過去巡視校園植栽時，巧遇到許多在校園中拍攝影片事件。與工作人員聊聊，導演們多以本校所在地唎哩岸山(含軍艦岩)本身地形崎嶇、校景優美或所在地理位置拍攝台北都會大景(圖2)方便，因此選擇這裡當做故事事件的背景。如最近的有民視的現代偶像劇[慾望人生]看上校門口的金門花崗岩校名石景，某咖啡偶像廣告片選在[陽明。大學廣場]中庭廣場的簡潔大樹景(圖3)，某運動用品廣告片選上山頂運動場可以讓運動員凌空奔跑等。古裝戲看上這裡的斷崖，如台灣一九七零年代的武俠片中飛簷走壁鏡頭，或者古戰爭場合中的口袋戰術中的峭壁之戰，或者移山倒海場景等。這些鏡頭最常選上唎哩岸山與軍艦岩之間的峽谷、林道與軍艦岩登山步道旁的大峭壁(圖4)，如電視劇[九指新娘](圖5)、歌仔戲[移山倒海-樊梨花](圖6)等。

[ 特別報導 ]



◎大學報  
 ◎高教簡訊  
 ◎教育部電子報  
 ◎國衛院電子報



(圖1) 2005年1月7日聯合報影視體育版報導本校校友連加恩服替代役前往西非為貧童奉獻故事將搬上螢幕的消息。



(圖2) 本校位於制高點上，拍攝台北盆地夜景構圖優美，擲獲許多導演的心來此取景。如侯孝賢的[悲情城市]等。



(圖3) 陽明大學廣場拍攝廣告片情形。



(圖4) 雲霧飄渺的軍艦岩大峭壁是武俠劇導演拍攝飛簷走壁的最愛。岩壁上遺留許多當年拍攝演員飛行所用綁鋼絲的鋼條。這些鋼條沉寂一段時間後，目前攀岩盛行，成為攀岩客攀岩的輔助工具。



(圖5) 軍艦岩與唭哩岸山之間的人工峽谷最常入鏡，古裝戲、現代劇都有。圖為古裝劇[九指新娘]拍攝情形。



(圖6) 歌仔戲[移山倒海-樊梨花]在電視台播放一幕，導演把台北盆地當作海來處理，頗符合唭哩岸山過去地貌演變的史實。

講到移山倒海，這詞蠻適合用來形容本校所在地唭哩岸山這塊奇岩的過去與現在面貌。唭哩岸，是本地原住民(日治時期日本人類學者以凱達格蘭人稱之)語言[海灣]的意思。[唭哩岸]一詞最早出現在十七世紀台灣荷治時期之1654年[淡水及附近部落並雞籠嶼圖](圖7)中標示古荷蘭文[14.Kirananna]之漢文音譯，這詞在清帝國1730年的[雍正台灣輿圖](圖8)中標示為[奇里岸]，這兩張地圖差別在目前的台北盆地精華區的平原地帶，荷蘭古圖為陸地，[雍正台灣輿圖]為與淡水河口海水聯通的湖泊。為何會有這樣的差異呢？在荷治末期、鄭成功時期與清帝國康熙年間台灣常發生地震，康熙年間台北盆地發生大地震，盆地內部份平原地區下陷，海水倒灌變成汪洋一片，史稱康熙台北湖。



(圖7) 台灣曾為古荷蘭屬地。圖為1654年繪製的[淡水及附近部落並雞籠嶼圖]已經標示出噶哩岸地名。(引自地圖革命一書，大地地理出版，2001年)



(圖8) 清帝國繪製許多台灣地圖，圖為[雍正台灣輿圖]有標示[奇里岸]地名。此圖標示台北平地大多為湖水淹沒。(引自地圖革命一書，大地地理出版，2001年)

地震引發的地質變化讓[噶哩岸]再次還原成他的[海灣]本貌。

三百多年過去了，海水退了，漢人類進入盆地生活了。

鄭成功、清帝國領台，讓漢人進入台北盆地開墾土地耕種謀生，發展出漢人聚落，[社]與[庄]同時空存在台北盆地，本校座落地噶哩岸山是凱達格蘭人的生活領域與噶哩岸庄漢人富甲的首選風水地(圖9)。



(圖9) 本校校區發現的清代古墓，從[石橋]二字推估可能是[石碑]地名產生前已經葬在這裡。這些古墓的風水方位也是唭哩岸過去地貌的證據之一。

後來漢人與居住唭哩岸凱達格蘭人爆發土地之爭，立碑為界(其中之「」漢番界碑現放置在捷運石碑站前廣場)，而有[石碑]地名的產生(此時石碑指今捷運明德站以西地區)，這時期的水路淡水河系是台北盆地主要交通幹道，北台的漢人為了與內地聯絡，重心仍在淡水河口的淡水港(今淡水鎮或八里)，唭哩岸庄(今石碑國小與立農國小之間)成了水陸交通網絡中漢人的旅途驛站而繁榮。

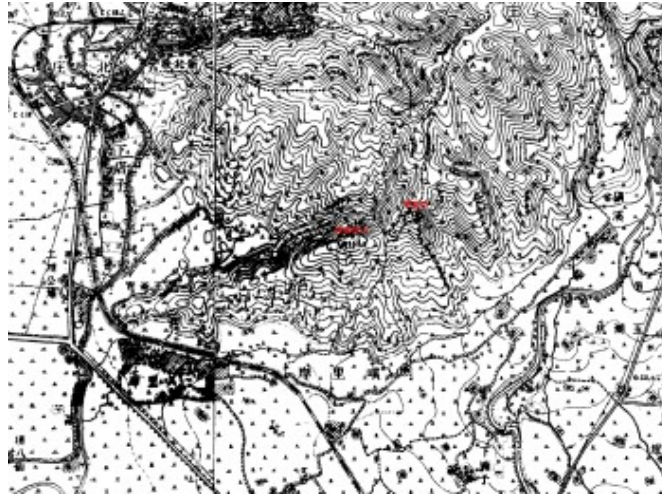
十九世紀末，日不落帝國不列顛與清帝國通商，租借淡水港為東亞貿易中繼站，不列顛人以法國人發明的等高線地形圖方法繪製現代第一套北台灣等高線地形圖與調查台灣陸地物種，開啟台灣特有物種進入現代生物學分類命名系統的歷史。

1895年，日本人領台，1905年進行土地調查，繪製完整的漢人聚落地形圖(台灣堡圖，1905年、1925年各一套，均缺高山原住民聚落地形圖)，在唭哩岸山設置圖根點，標示海拔高度539日尺與163公尺，行政區劃為芝蘭二堡唭哩岸庄(圖10，圖11)。日人廢清帝國治理台灣的政經中心台南改在台北設總督府，並進行台北盆地土地重劃，規劃汽車道路系統與飛機場，畫定城鎮生活圈與聯絡道系統，奠定往後台北盆地城鎮地貌紋理的發展基礎。



(圖10) 1905年日本領台，臨時土地調查所繪製清帝國時期台

灣漢人聚落分布與地形圖，採用日本尺度。本校當時為唭哩岸庄轄區。



(圖11) 1925年 台灣總督府土地調查局繪製實施現代都市計劃後的地形圖。原清帝國的地名已經改為新地名。等高線採用公尺尺度。

日人繼續建設台北盆地汽車公路系統與淡水港鐵路，水路交通逐漸沒落，加上日人整治淡水河系氾濫戰術得宜，本校山下平地區逐漸從澤地變成陸地，唭哩岸因此退出台北盆地的主要交通網絡逐漸沒落。後日人進行土地資源調查，引進適地耕種，開放唭哩岸山為旱地農作，種植二次世界大戰戰爭物料纖維作物鳳梨，此政策局部改變唭哩岸山南向坡面的地貌紋理，同時日本生物學者在烏尖連峰(唭哩岸山為其部份)發現蛇目蝶類[諾瑪]之新紀錄種(1930年代後消失在台灣土地)。另因日人喜愛北投溫泉與在陽明山造林種植300萬株喬木，成功之後將陽明山從芒草叢生的草山改造櫻花鄉的公共公園，北投取代唭哩岸、石碑地位，成為地區中心。

沒落的唭哩岸庄正如同桃金娘植物在唭哩岸岩縫中尋找春天，等待開花。唭哩岸岩因富含石英，耐高溫，成為高溫火爐內壁的好材料，另因大屯山火山灰富含鐵質，氧化後滲入砂岩中形成赭黃色紋理，適合建築裝飾壁材(圖12，圖13)。開採唭哩岸岩為這座山城的帶來春天，打石聲取代了行船的划槳聲。本校學生宿舍區的唭哩岸岩石英顆粒大，成分多，成為開礦打石場(石窟)所在。其它石英顆粒小含量少與表土較多區域變成鳳梨田或一般公墓區。



(圖12) 唭哩岸岩因火山灰鐵質氧化滲入砂岩中形成美麗紋路。



(圖13) 本校學生宿舍區的唭哩岸岩含有大顆粒石英與成分多，是高溫耐火爐壁石好材料。陽明山區硫磺提煉廠廢爐中還可以找到唭哩岸岩壁石。

國民政府遷台，本校山下平地地貌變化。後天母開發成駐台美軍宿舍與設置美軍醫院，發展出新城鎮，立農街是連外捷徑之1。後台北榮民總醫院設立，並於1970年代籌設陽明醫學院，選唭哩岸山為本校校址所在，廢打石場與公墓，進行大地整地工程(請參考陽明電子報校史照片專欄<http://www.ym.edu.tw/ymnews/history.htm>)與人工造林，完全改變唭哩岸山南向坡面的地貌，設置學校配置的維生系統、動線與建築物機能設定、高度改變坡面紋理與校園綠美化引入園藝植物等改變了唭哩岸山原有的動植物生態面貌(圖14)。



(圖14) 本校創設後設定的維生系統改變了唭哩岸山原有動植物生態體系。如地下排水系統中穩定的水流帶來潮濕性蕨類植物等。

本校成立後，山下平地區因都市計畫開發，以鐵路淡水線一分為二，鐵路以西重劃街道，興建住宅，移入居民漸多。鐵路以東，本校山下平地區因鐵路阻隔聯外，住戶不多(圖15)。



(圖15) 本校創設時山下平地區景觀與校門口整地的情形。右邊方盒建築物為目前的致和校區，左邊長條方盒為陽明大學廣場。中間填土區為以前的運動場，現在正在興建圖資大樓。(照片提供：校史室)

二十世紀末興建捷運淡水線，採用高架設置鐵軌，撤除地面圍籬，開放通行與設置鄰里公園，終將被淡水線鐵路一分為二的不平均發展城鎮紋理轉為全面性，而有今日欣欣向榮的都會面貌(圖16)。



(圖16) 2005年1月從本校山頂運動場鳥瞰山下平地校門口與石牌地區，已經變成大樓林地的都會地區。

1990年本校設置山頂運動場，因整地改變唹哩岸山山稜線，1993年聯勤測量隊在新的唹哩岸稜線上設置銅標圖根點，編號8201，海拔高度162公尺(圖17)。



(圖17) 山頂運動場後方唹哩岸山頂上有聯勤測量隊設置的三等圖根點。圖為工作人員正在進行地震後的衛星定位。

2002年同屬烏尖連峰一段的軍艦岩編入本校校地，軍艦岩山頂有台北市政府白鐵圖根點與中央研究院設置地震衛星點各一點。

同年筆者因職務之便展開本校校園自然資源調查，範圍涵蓋非本校行政界線範圍的斷崖區。

2003年7月本校圖資大樓興建工程基地開挖，鑽探到含有海生貝殼化石的唹哩岸岩，[唹哩岸]一詞意指[海灣]終於有了直接證據(圖18)。



(圖18) 2003年本校圖資大樓工程開挖鑽探到含有海生貝殼化石的唭哩岸岩塊，是[唭哩岸=海灣]的直接證據之一。

2003年筆者將調查結果整理成[陽明大學綠色生活地圖 WILD YMU]網頁，嘗試從人煙罕至的斷崖線保留的動植物相勾勒本校校園動植物生態輪廓與彙整過去打石場、古墓、炊事等人類遺址，並發現新紀錄種海南書帶蕨蹤跡。(總務處生活便利貼網站，網址：<http://www.ym.edu.tw/oga/>點選WILD YMU專欄)

2004年台北市政府規劃轄區內親山廊道，本校校地軍艦岩登山步道被選為親山廊道路線之一，來校登山客倍增，唭哩岸山與軍艦岩的古道又恢復往日熱絡模樣(圖19)。



(圖19) 2004年本校軍艦岩登山道列入台北市親山廊道之一，平日登山客絡繹不絕，恢復往日古道熱絡景象。

衡諸過去本校校園所在[唭哩岸山-軍艦岩與山下平地區]地貌紋理的改變，滄海桑田演變速度之快宛如一場張力強的地貌歷史劇。而今在唭哩岸山培養出來的醫學生遠赴西非服務的事蹟成了時代偶像劇故事主人翁，不正是替這座唭哩岸山往後的面貌開創新的史頁嗎？

( 攝影・文 / 李榮文 )

回《自然誌》

[關於電子報](#) [訂閱電子報](#) [聯絡編輯小組](#) [上期電子報](#) [回電子報首頁](#)