



第 77 期

94年02月01日 ~ 25日

本期發稿日：94/03/01

下期截稿日：94/03/14

陽明焦點新聞

行政會報摘要

各處室訊息

院系所傳真

社團動態

陽明人

自然誌

校園之美

校史照片展覽

編輯報告

發行人：吳妍華
 總編輯：高毓儒
 執行編輯：錢珏琄
 網頁設計：賴彥甫

自然誌

春鳴侏儸紀 - 啾哩岸賞蕨

又是春天啦。

春雷準時在天公生(大年初九，2005/02/17，隔天是二十四節氣的[雨水])當夜敲響，帶來大雨，接連幾天的細雨，把乾旱的石頭山啾哩岸澆淋溼透了，石頭山上的植物，紛紛吐出新芽來迎接老天的春令。蕨類接令接的快，成為敲響生命甦醒樂章的尖兵--吐出狀如音符的新葉芽，讓雨珠打在音符上，演奏出啾哩岸的春鳴侏儸紀交響曲。

春天賞蕨真好，可以看到渡過寒冬墨綠色的舊葉與迎接春天的新葉芽的強烈對比，而且是整齊劃一的對比，讓人一看就知道蕨類來報春音啦。這些音符有翠綠色，有紫紅色，也有包滿銀色絨毛的銀綠色，總歸一句話，就是新鮮。

蕨類新葉芽從基部萌芽捲曲躲在陰暗的角落，接著伸展主葉葉軸隨陽光位移旋轉伸直，最後小葉葉片舒展成蕨葉。各類蕨類、植株大都按照這三個步驟相互交織構成神秘侏儸紀之山林蕨響。

本校座落的啾哩岸山(含軍艦岩)為單面石頭山，坡面向陽，相當乾燥，蕨類種類與族群數量不多，以耐乾旱喜歡陽光的蕨類為主，如芒萁、石叢等。其中芒萁為優勢植物，盤據次生林下地面層或裸露岩壁上生長，構成芒萁原，相當美麗。如啾哩岸山頭、軍艦岩山腰坡面、力行路二段山頂運動場入口旁樹林、學生宿舍區後方打石場遺址內等。

而斷崖岩壁為背陽面，陽光較少，林木密佈，為成熟樹林，且有天然山澗匯聚水流、坑谷地形集束溼氣，空氣比較潮濕，蕨類種類豐富，如樹蕨類的台灣桫欏、筆筒樹，攀附生長的松葉蕨、大黑柄鐵角蕨、生芽鐵角蕨、書帶蕨等。比較乾燥地區有沙皮蕨、傘葉鐵線蕨、烏毛蕨、姬書帶蕨等。

教學研究區、宿舍區因人工整地與建築物改變地貌、打石場遺留的人工斷層與之平行之排水系統構成穩定潮濕的環境等，有利蕨類的生長，如活動中心後方駁坎、枕木步道、女舍東側沉砂池、圖書館周邊等。常見蕨類有密毛小毛蕨、大金星蕨、鳳尾蕨類、南洋山蘇、腎蕨類、海金莎、伏石蕨等。

另筆者於2000年從烏來雲仙樂園後方蕨林山區、台北土城天上山區引進大型蕨類觀音座蓮苗，種植在圖書館北方花壇，目前已經長大成人--有的葉片快如一個人的大小(觀音座蓮葉片最大可到2公尺)。

本校蕨類基本資料：

本校已發現的蕨類約有六十種，約佔台灣已發現蕨類620種(牟善傑)的1/10，其中海南書帶蕨為台灣新紀錄種，松葉蕨為稀少性蕨類。

本校已發現建檔蕨類請參考總務處網站 [WILD YMUN -- 蕨]，網址：<http://www.ym.edu.tw/oga/greenlifemap/fern/>

本校最佳賞蕨步道：

[特別報導]



- ◎大學報
- ◎高教簡訊
- ◎教育部電子報
- ◎國衛院電子報

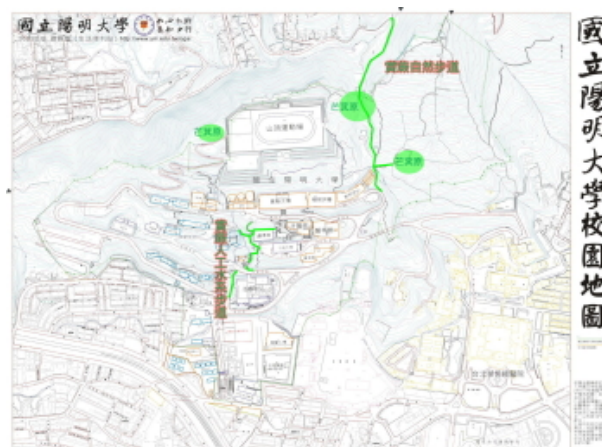
一、賞蕨自然步道：

動物中心登山口-軍艦岩峽谷林道-軍艦岩峭壁下方樹林 本校軍艦岩山區為北部熱門郊山登山景點，以賞台北夜景、植物生態與地質出名。不定期有生態團體、學校等來此進行戶外生態導覽。此步道兩旁與周邊山區、山澗涵蓋潮溼與乾燥兩類型蕨類，且山壁附著生長蕨苗，可以完整看到蕨類生態。常見蕨類有烏毛蕨、芒萁、圓葉鱗始蕨、台灣杪羅、筆筒樹、台灣雙蓋蕨、沙皮蕨、毛葉腎蕨、三葉新月蕨、熱帶鱗蓋蕨等。不常見有姬書帶蕨、書帶蕨、大黑柄鐵角蕨、橢圓蕨、松葉蕨、觀音座蓮等。此步道賞蕨需注意山澗濕滑，小石堆處可能有早醒的蛇類活動(二月初已紀錄到蛇類活動)等。



二、賞蕨人工水系步道：

活動中心西側步道-枕木步道-圖書館週邊步道-女舍東側沉砂池 此步道為教學區與宿舍區的分界線，步道旁有排水溝，周邊植栽常需整理修剪。經過人工適度調控保留自生蕨類以彰顯步道特色。常見的蕨類有密毛小毛蕨、大金星蕨、南洋山蘇、半邊羽裂葉鳳尾蕨、鳳尾蕨、箭葉鳳尾蕨、傅氏鳳尾蕨、鱗蓋鳳尾蕨、腎蕨、粉葉蕨、鐵線蕨、海金莎、粗毛鱗蓋蕨、熱帶鱗蓋蕨、伏石蕨等。人工種植的觀音座蓮等。



深度參考：台灣維管束植物 簡誌 第壹卷

http://wagner.zo.ntu.edu.tw/preserve/species/vascular_1/index.htm(部分蕨類之分布描述有誤，如聖蕨等)

春鳴侏儸紀音符賞



軍艦岩山腰的芒萁原



岩縫求生的圓葉鱗始蕨



枕木步道旁的自生密毛小毛蕨經適當修剪可變成美美的花壇植物



中國南方偷渡過來的海南書帶蕨(*Vittaria hainanensis*)蠻適應本校環境
成為台灣的新紀錄種。(本校為第二筆紀錄)



稀少性蕨類松葉蕨生長在軍艦岩的峭壁上，是生態團體來軍艦岩進行生態導覽時的壓箱寶。



愛空曠地的蕨的新葉擺出鹿比比的模樣跟你招手。



大型蕨類熱帶鱗蓋蕨的新葉芽能屈能伸，在其他蕨類或草原中穿梭自如迎向陽光，在伸展大型葉片攻城掠地，成為優勢植物。



石葦新葉排排站宛如音符DO RE ME。



鱗蓋鳳尾蕨新葉小葉纖細如琴弦。



大型蕨類的烏毛蕨新葉芽很有侏儸紀的美感喔。

(攝影・文・圖 / 李榮文)

回《自然誌》

[關於電子報](#) [訂閱電子報](#) [聯絡編輯小組](#) [上期電子報](#) [回電子報首頁](#)