



第 84 期

94年06月01日 ~ 13日

本期發稿日：94/06/15

下期截稿日：94/06/28

[陽明焦點新聞](#)[行政會報摘要](#)[各處室訊息](#)[院系所傳真](#)[校慶活動專輯](#)[陽明人](#)[編輯報告](#)[校史照片展覽](#)[閱讀旅行](#)

發行人：吳妍華

總編輯：高毓儒

執行編輯：錢珏珩

潘曉佩

網頁設計：賴彥甫

閱讀旅行

大地 北海道 HOKKAIDO



隔著津輕海峽與本州遙遙相望的北海道，從日本政府開發至今不過一百多年的歷史，但完善規劃的開拓歷程，如今已成為擁有傲人成果的觀光勝地。北海道純淨的自然風光引人入勝，四季美景依時遞嬗；都市歐化風情的街道與建築，和日本大部分的城市景觀迥異；美食（海鮮、拉麵、啤酒、乳製品、冰淇淋...）聲名遠播；而其溫泉的數量、種類以及設備獨步日本。北海道多樣豐富的迷人魅力，很難以單一印象形容。

旭川為北海道第二大城市，降雪天數日本第一，一望無際都是田園景緻。



旭川田野風光

[特別報導]

[校友論壇](#)[陽明的故事](#)[自然誌](#)[陽明身影](#)

◎大學報

◎高教簡訊

◎教育部電子報

◎國衛院電子報



旭川農田 後方山頂終年積雪



富良野花園溫室裡的薰衣草



富良野花園



富良野是全日本最浪漫的地方，每年七、八月花季時，絢麗的花海與濃郁的花香伴隨著和煦的陽光，有日本的普羅旺斯之稱。此次五月底造訪，許多花種尚未盛開。



富良野花園 色彩鮮豔豐富的鬱金香



Asahi啤酒工廠

札幌的啤酒遠近馳名，美食首屈一指，主因札幌的水質潔淨甘美，因此在日本又有[食都]的美稱。我們在這裡享受各種啤酒喝到飽、點心吃到飽的快樂。

全日本第五大都市--札幌，是北海道首府與行政文化中心，西元**1869**年日本政府開始大規模而完整的建城計畫，街道成井字形排列，除了是日本的雪鄉，市內及郊區也有許多人文及自然旅遊據點。



時計台

札幌的象徵符號之一「時計台」建於西元1878年，原為舊札幌農校的演武場，是樓高兩層の木造西式洋館，塔上的時鐘是美國製造的，館內展示札幌市的歷史資料。目前被列為日本重要文化財產並加以保護。



狸小路

狸小路是一條有天棚的商店街，建於西元1873年，最早是路邊攤，從土產商店、拉麵店及鄉土料理演變到現今200餘家商店，而商店本身裝飾也帶有北海道風味。



大通公園

大通公園全長1500公尺，每年札幌雪祭在此舉行，有許多名家來此雕造各種雪雕作品。



北海道舊道廳

北海道舊道廳美國風味建築的洋樓，典藏一般書籍和北海道歷史相關資料及地圖。



北海道舊道廳



舊道廳前的櫻花



櫻花



在日本 烏鴉是象徵著把壞運帶走的吉祥鳥



小樽運河

小樽運河於西元1914年開始動工，歷時9年完成，全長1.3公里、寬40公尺(當時)。運河畔仍有建於明治、大正時期的石造倉庫，沿著港灣線的淺草橋到中央橋之間的步道是由數十萬個石磚砌成。運河沿岸有63盞煤氣燈林立，周邊林立著工藝品店，醞釀浪漫典雅的氣氛。



小樽運河



小樽淺草橋街頭的表演藝人



音樂鐘博物館

音樂鐘博物館是日本最大的音樂盒專賣店，門口前的一座5.5公尺重達1.5噸，號稱世界最大的蒸氣時鐘，每15分鐘噴氣報時一次，蒸氣時鐘上面的5支氣笛，會發出深沈美妙的聲音。



小樽街道·最富俄羅斯風采的小樽市



地獄谷

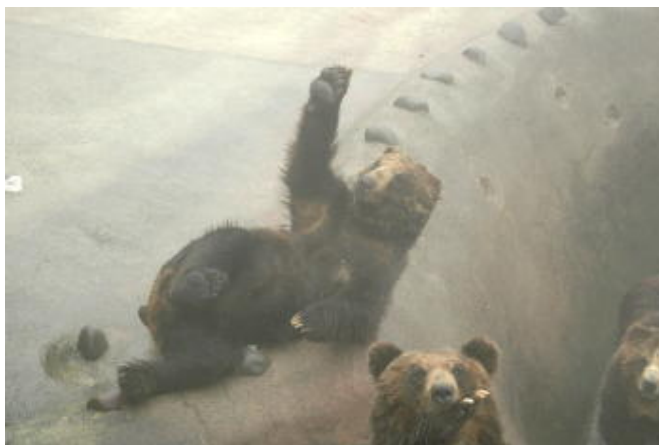
登別地獄谷為火山爆發後，由融岩所形成的一個奇形詭異的谷地，灰白和褐色的岩層，加上許多受地熱所噴發出來

的溫泉，形成特殊的地理景觀。

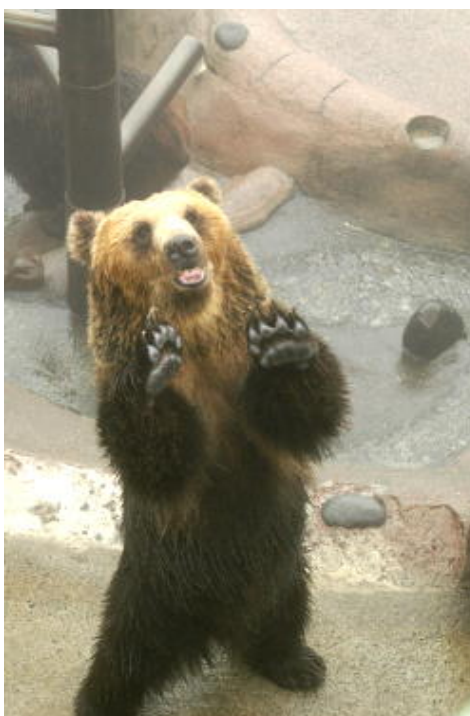


登別熊牧場

搭乘全自動化纜車抵達標高550公尺的山頂，飼養著200多頭北海道地區特有棕熊，以及參觀日本全國唯一之棕熊專門博物館。



每隻熊在各自的地盤上擺出各種”動人”的姿態爭食



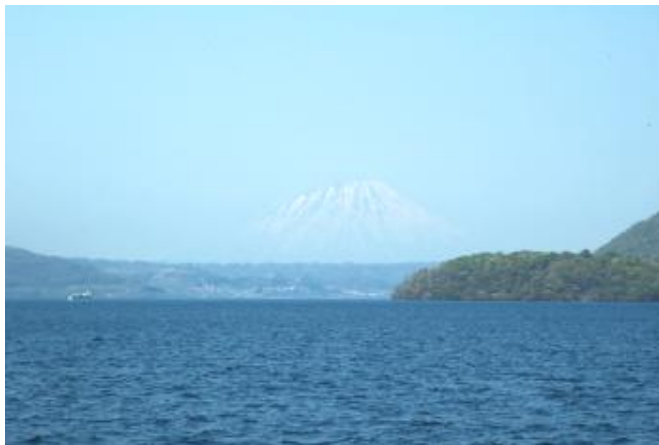
給我吃 給我吃 我在這裡啊！



昭和新山、洞爺湖

昭和新山，標高402公尺，於1945年才從田地裡凸出來的新火山，為大自然變化而成的神祕山頭，至今仍不斷冒著白煙。

洞爺湖，日本第三大湖，是一個火山湖。湖的正中央有大島、音島、弁天島、饅頭島，有觀光船在這些小島間穿梭行駛。湖畔除了有著名的溫泉街之外，並有58座雕刻排列，風光旖旎。



羊蹄山

羊蹄山，看起來像透明背景的羊蹄山，標高1898公尺，北海道西南部的第一高峰，因其山形與富士山相似，因此亦被稱為「蝦夷富士山」。(註：明治2年(1869年)，"蝦夷"正名為"北海道")



大小沼國立公園

大小沼國立公園，湖光山色，景色宜人，周圍有廣大的原生林，我們在此租腳踏車享受如詩如畫的景緻。



歐風復古路面電車

歐風復古路面電車，這種小電車在日本長崎、熊本、富士、東京...等地都有，但北海道僅函館和札幌才有，其中又以海港市街風情的函館，更有另一番風味。



明治館

明治館，建於1911年，由函館郵局改建而成保有木製窗框及地板，二樓是音樂盒專賣店，不只購物，也有可在玻璃工廠挑戰吹玻璃，親手製做風管音樂盒等各式各樣的體驗。



函館海港夕陽餘暉

日本室町時代，享德3年(1454年)時，津輕地區的貴族河野政通在一處叫做"宇須岸"(愛奴語中，為"海灣頂端"之意)的地方，蓋了一座行館。因為行館的外形極似一口箱子，也

因此當地逐漸被稱為「箱館」。明治2年(1869年)，"蝦夷"正名為"北海道"，而"箱館"也同時更名為"函館"。(註：日文中，"箱"和"函"字同音。)



函館山夜景

函館山夜景，搭乘可乘載百人的纜車上山欣賞以鞍部形狀聞名於世的三大夜景之一「函館夜景」，燈光璀璨如晶鑽、海灣漁火繽紛閃爍如繁星。



函館山夜景



函館朝市

函館朝市，朝市內共約360家各種不同的商店，主要以海鮮魚介為主，其次農產蔬果、乾貨、日用品..等，應有盡有，有「函館的廚房」之稱。日本全國幾乎都是「不二價」，只有朝市物美價廉，店家如果知道是台灣來的，還會主動殺價唷！



聖女修道院

聖女修道院於西元1898年，由8位遠自法國渡海而來的修女所建，修道院洋溢著濃郁的歐洲氣息，院內有資料展示室，展示著當年修女們傳道時的生涯事蹟，現在約有80名修女以出售手工製作的牛奶糖及小餅乾，以自給自足方式繼續傳道。旁邊小公園的冰淇淋超級好吃！！

五天豐富的行程，在浮光掠影中飛逝。這5天吃得極好，沒有一分鐘有過飢餓感；住得享受，玩得愜意，這塊土地的美，只能親身體驗。

旅行，對我來說是充電更是學習，也是豐富人生閱歷的方式之一，井底之蛙只會故步自封，目光如豆更不可取。這次經由曾留學居住日本的領隊對於日本（北海道）文化、歷史背景的詳盡介紹，讓我對這國家有了更深入的認識。回國當天看見新聞報導：來台的觀光客一年比一年少，跟日本觀光客一年比一年多的兩相對照之下，人數只是數據，背後的意涵才具有某種警示的意味。美麗之島~福爾摩沙，是否能永遠美麗令人無法抗拒？

（圖文提供 / 潘曉佩）

回《閱讀旅行》

[關於電子報](#) [訂閱電子報](#) [聯絡編輯小組](#) [上期電子報](#) [回電子報首頁](#)