



## 當櫻花盛開 展開心之旅程

2008-12-21 記者 林麗珊 文



「我們很幸運，因為我們還有彼此，這就是我們最大的幸福。」當你知道愛侶將在不久後離開人世，你會告訴他這個壞消息，然後給予鼓勵；還是把它隱藏在心裡，帶著他去享受兩人獨有的美好時光？當我們變成我的時候，我還是幸福的嗎？

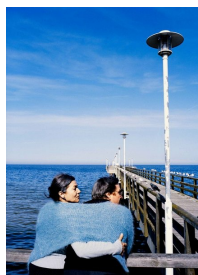


《當櫻花盛開》的宣傳海報。圖中的兩人喻意著捲心菜。資源來源：官網

《當櫻花盛開》是德國女導演多莉絲朵利（Doris Dörrie）的最新作品，已經獲邀參加2008柏林影展競賽片；榮獲德國「巴伐利亞電影獎」最佳影片、最佳男主角雙料大獎以及「德國奧斯卡」最佳影片、最佳男主角、服裝設計等大獎。

### 故事內容題材新 牽動人心深處

本片講述妻子杜麗得知愛侶魯迪身懷絕症以後，決定默默地把傷痛埋藏在心裡，希望透過旅行以留下兩人僅存的共同回憶。先是帶他去探望久睽不見的子女，面對著陌生的孩子們，杜麗跟魯迪心感難過，於是兩人獨自到波羅的海旅遊，杜麗在睡夢中突然逝世為另一場心之旅程展開序幕——在妻子的遺物中，魯迪看到很多日本的名信片或書本，才意外地發現杜麗體內有隱藏著另一個「她」，而他居然對那個「她」感到很陌生，於是魯迪隻身走到日本，尋找杜麗身上的「她」。



魯迪跟杜麗在波羅的海度假時的情境。資源來源：官網

妻子的離去令魯迪發現其重要性，而且發現另一個「她」的時候，魯迪一直責備自己囚禁了杜麗的人生，因為她本來可以當一個「舞踏」※的舞者，卻因為家庭而犧牲了一切。杜麗喜歡旅遊跟冒險，也熱愛日本舞踏，但由於魯迪的不喜歡，於是她就放棄了自己的理想跟興趣，當個模範媽媽跟太太，一心一意投入在家庭裡面；她也是個很貼心的妻子，凡事都會把丈夫放在第一位，並且處處替他著想。魯迪喜歡墨守成規，什麼事都一成不變，「他會坐早上7點28分的車上班...中午1點準時吃午餐。」魯迪也是個情緒暴躁的丈夫，在柏林火車站的自動購票機前，他因為不熟悉該系統而導致遲遲不能坐車，最後更遷怒於杜麗。夫婦兩人個性顯然不同，但他們對於彼此的愛是不容質疑的。

把工作抽離生活，杜麗就是魯迪生活的全部，他們是相互依偎多年的好伙伴，他怎麼都沒有想過妻子居然會比自己早離開塵世。魯迪在片中哀傷地說：「我要知道她走得那麼突然，我之前會對她好一點。」一直覺得自己忽略了妻子的感受，認為自己不能為妻子謀幸福的魯迪，決定打破一

媒體歷屆廣告

#### 推薦文章

- 變化自如 幕後的聲音演員
- 那些年 爸爸與芭樂的回憶
- 關余膚色 我想說的事

#### 總編輯的話 / 郭穎慈



本期共有十九篇稿件。頭題〈夢想配方 攝影甜點與咖啡〉忠實刻劃一位科技新貴勇敢出走，開設一間攝影風格咖啡廳的歷程和堅持。

#### 本期頭題王 / 洪詩宸



嗨，我是詩宸。雖然個子很小，但是很好動，常常靜不下來。興趣是看各式各樣的小說，和拿著相機四處拍，四處旅行。喜歡用相機紀錄下感動，或值得紀念的人事物。覺得不論是風景還是人物，每個快門的...

#### 本期疾速王 / 吳建勳



大家好，我是吳建勳，淡水人，喜歡看電影、聽音樂跟拍照，嚮往無憂無慮的生活。

#### 本期熱門排行



夢想配方 攝影甜點與咖啡  
洪詩宸 / 人物



橙色的季節 唯美「柿」界  
陳思寧 / 照片故事



老驥伏櫪 馬躍八方  
許翔 / 人物



追本溯源 探究大地之聲  
劉雨婕 / 人物



變化自如 幕後的聲音演員  
張婷芳 / 人物



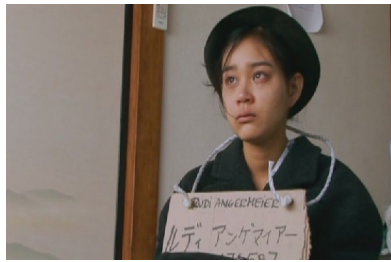
在富士山，魯迪與心裡的杜麗跳起舞蹈。圖：從影片擷取

魯迪帶著妻子遊歷日本，這一切為的就是完成妻子的夢想。到了東京以後，思念妻子的感情更顯露在魯迪的穿著上，因為想帶著妻子遊歷日本，他決定把她的衣服穿在身上，感覺杜麗一直都沒有離開過他。電影的尾聲，魯迪盼望看到的富士山終於出現，於是他興奮地穿著杜麗的和服，在富士山附近跟心裡的杜麗跳起舞蹈，加上音樂的搭配，那一幕成了全片的高潮。

## 親情疏離令人心寒 平淡愛情感動人心

除了魯迪跟杜麗深厚的愛情，《當櫻花盛開》也呈現了親情的戲碼。「他們小時候的樣子我還記得很清楚，可等他們長大了，我卻不認識他們了。」杜麗在大兒子克勞斯家住宿時有感而發。面對父母的突然造訪，住在柏林的兒女們覺得又增添了一件麻煩事，因為他們有各自的工作跟生活，沒有多餘的時間去照顧父母。來到克勞斯家的時候，孫子們在地上打電動，兒子跟媳婦、杜麗跟魯迪就坐在客廳，空氣中只瀰漫著小孩電動發出的聲音，氣氛嚴肅足以令人透不過氣來。同是一家人卻沒有一點熟悉的感覺，而且顯得格外陌生，真是件令人可笑的事！

魯迪遠赴日本為杜麗完夢，可是小兒子卡爾工務繁忙，根本沒有時間去陪伴爸爸，寂寞的魯迪在東京隨處亂逛，終於走到一個櫻花盛開的公園，並且看到正跳著舞蹈的十八歲少女阿優，兩人從此一見如故。經過交談以後，魯迪得知阿優年少喪母，而且她的家居然就是公園裡搭的帳篷，魯迪深感同情並且漸漸跟阿優變成好伙伴，他最後更邀請這位小女孩一起參與他的富士山之行，魯迪末段的人生路，都是由阿優去陪伴。兩個陌生的人，居然比親人更懂得自己，不禁令人覺得親情的脆弱。



魯迪過世後，阿優穿著他的衣服以表悼念。圖：從影片擷取

現代年輕人寧願花很多時間在冷冰冰的機器上，如使用電腦打電動、聊天、逛網站等，卻不想挪出一點時間跟家人溝通，陪父母到處走走；到父母步入老年期，行動不便的時候，子女就會覺得照顧他們是個負擔，開始互相推卸責任，最後更以「工作很忙」為藉口，把他們送到老人院去。在影片中，杜麗突然過世讓子女覺得很困擾，因為他們覺得媽媽把爸爸丟給他們，令他們不知所措；另外，他們更覺得如果換作是魯迪逝世，杜麗一個人也可以好好生活，不用他們特別去照料。父母親花了大半生的時間來培育小孩，撫養他們成長，最後得到的居然是如斯的對待，直教人心寒。

《當櫻花盛開》可以說是一齣融合不同文化的電影，拍攝地點由德國的小村莊到柏林、波羅的海，後來更把場境移到日本；而在劇情方面，德國女導演多莉絲朵利受了小津安二郎的影響，故有部分情節均節錄自他的《東京物語》，兩齣電影中的對白更是有異曲同工之妙。導演多莉絲朵利細膩地刻劃魯迪跟杜麗兩人的感情互動，令觀眾可以深切地體會到他們對彼此的愛，煽情而不造作。縱使他們沒有愛得很轟轟烈烈，然而那種平凡的愛更能牽動人心。

※舞蹈起源於日本二戰後的重建期間，由「舞蹈之父」土方巽（Tatsumi Hijikata）所開創，是對未知事物進行深層思考的一種舞蹈，與日本傳統舞蹈無任何關聯。它沒有一定的表演形式，較屬於個人身心的修練，由舞者依其想像力開發自我特有的生命型態。



## 橙色的季節 唯美「柿」界

新竹九降風吹起陣陣柿香，一片澄黃映入眼簾，那既是辛苦的結晶，也既是甜美的滋味。

