

Appendix I

A. Subjects Information of the case study of Tea Ceremonies

在招募受訪者時，本研究針對不同年齡層：熟年、中年、以及青年族群中有習慣飲茶、泡茶活動的人。招募之必要條件如下：

1. 熟年：

Demographics	Tea Having
<ul style="list-style-type: none">• 年齡：50~59歲 [退休前後]• 性別：不限男女• 教育程度：高中以上	<ul style="list-style-type: none">• 必須有半年以上傳統泡茶興趣，最近一月至少泡茶三次以上。• 必須有與他人一同進行泡茶、飲茶的經驗。• 必須半年內沒接受其他泡茶相關的訪談

2. 中年：

Demographics	Tea Having
<ul style="list-style-type: none">• 年齡：30~50歲• 性別：不限男女• 教育程度：高中以上	<ul style="list-style-type: none">• 必須有半年以上傳統泡茶興趣，最近一月至少泡茶三次以上。• 必須有與他人一同進行泡茶、飲茶的經驗。• 必須半年內沒接受其他泡茶相關的訪談

3. 青年族群：

Demographics	Tea Having
<ul style="list-style-type: none">• 年齡：20~30歲• 性別：不限男女• 教育程度：不限	<ul style="list-style-type: none">• 必須有半年以上飲茶習慣，最近一月至少泡茶一次以上。• 必須有和他人一同泡茶、飲茶的經驗。• 半年內沒接受其他泡茶相關的訪談

依據招募條件所尋找的受訪對象，其分別為中年、熟年、青年族群。我們所招募的三位受訪者皆具有十年以上傳統飲茶之經驗，使得研究結果就台灣目前飲茶文化、現象的客觀描述上，具有相當程度之廣泛性與可靠性。

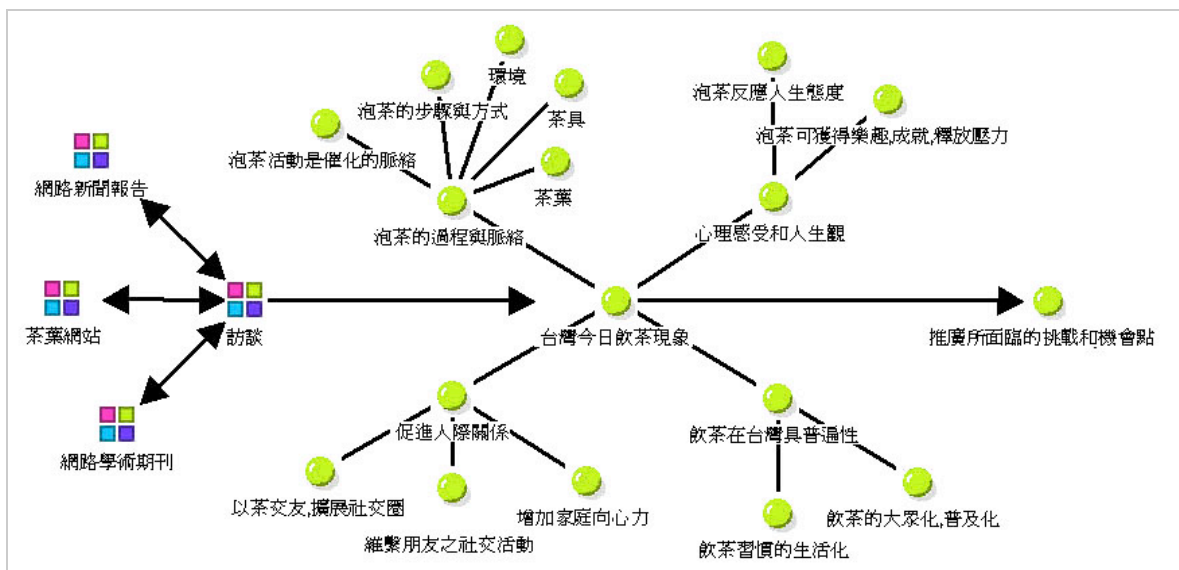
招募之受訪者簡介：

受訪者	年齡	性別	職業	傳統泡茶經驗和常用溝通媒體
U1	40	男性	商/ 自由業	溝通媒體：手機跟電話。(不曾使用網際網路) 獲得資訊的管道電：電視媒體跟報紙。 泡茶、飲茶經驗：二十年以上。
U2	55	男性	建築師	溝通媒體：手機、電話，上網收發電子郵件。 獲得資訊的管道電：電視、報章雜誌、書籍。 泡茶、飲茶經驗：十七年以上。
U3	23	女性	設計師	溝通媒體：手機、電話、網際網路。 獲得資訊的管道電：電視、報章雜誌。 泡茶、飲茶經驗：十四年以上。

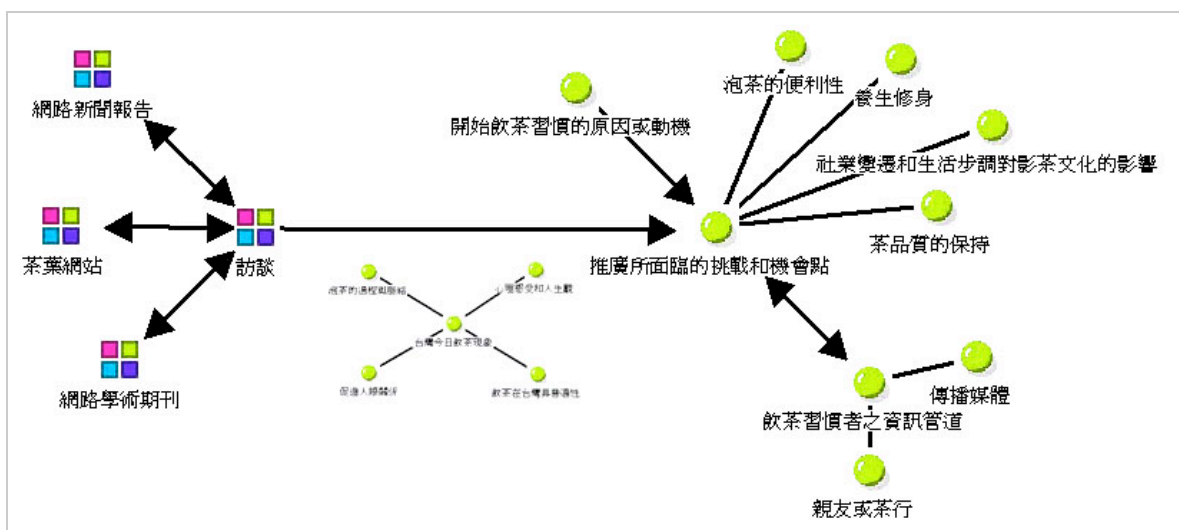
B. Notes of Qualitative analysis of the case study of Tea Ceremonies

本研究共採用了脈絡訪查法，同時進行深度訪談和紮根理論分析。藉由進入使用者泡茶場域的調查，希望能了解使用者飲茶的因素，還有泡老人茶的實地情況：包括進行泡茶的過程、茶具的操作使用、人與人之間的互動，還有人們對於飲茶環境的感覺。招募三個不同年齡層的對象，分別至其生活中實際的泡茶、飲茶之場域進行脈絡探索，請其示範泡茶流程與介紹茶葉、茶具等知識，並依據觀察腳本，深度訪問他們平日之生活、過去的泡茶經驗、環境與物給予之感受、社交行為、心理感受、人生態度等問題。研究中所發現的核心的議題、範疇和面向（深度訪談的譯碼）表示如下：

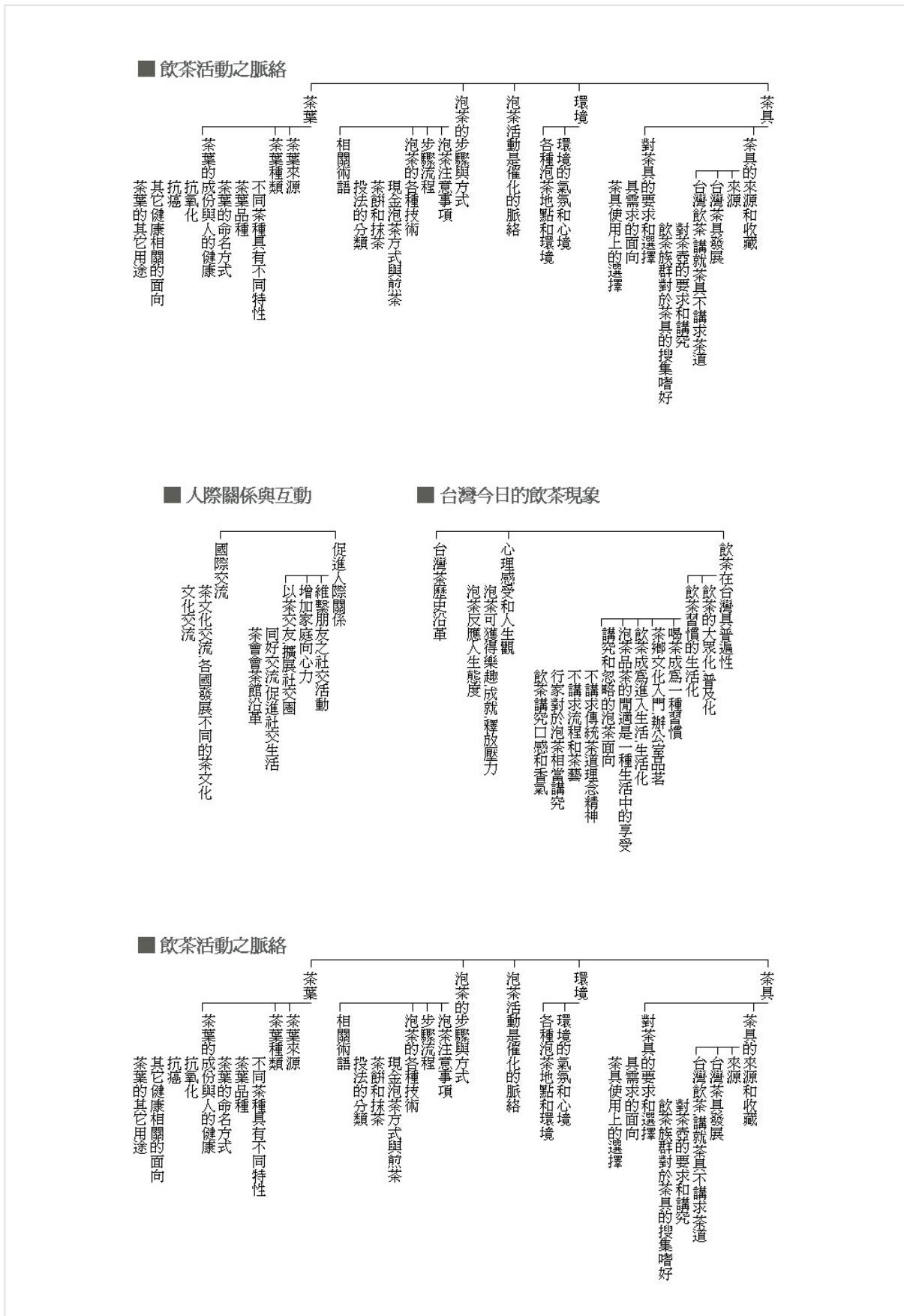
一、由網路新聞報告、茶葉專門網站和學術期刊等文獻，勾勒出台灣傳統飲茶文化一般性的輪廓，進而規劃研究議題。經由脈絡探索和深度訪談，理解今日台灣的飲茶文化現象。



二、由脈絡探索和深度訪談之結果進行分析，在現今飲茶活動諸多現象上，理解受訪者的觀點；在推廣面向上以及未來設計的建議提供上，考慮飲茶習慣者接觸飲茶的原因和動機，及其慣用之資訊管道、討論飲茶活動所遭遇的問題點和機會點。



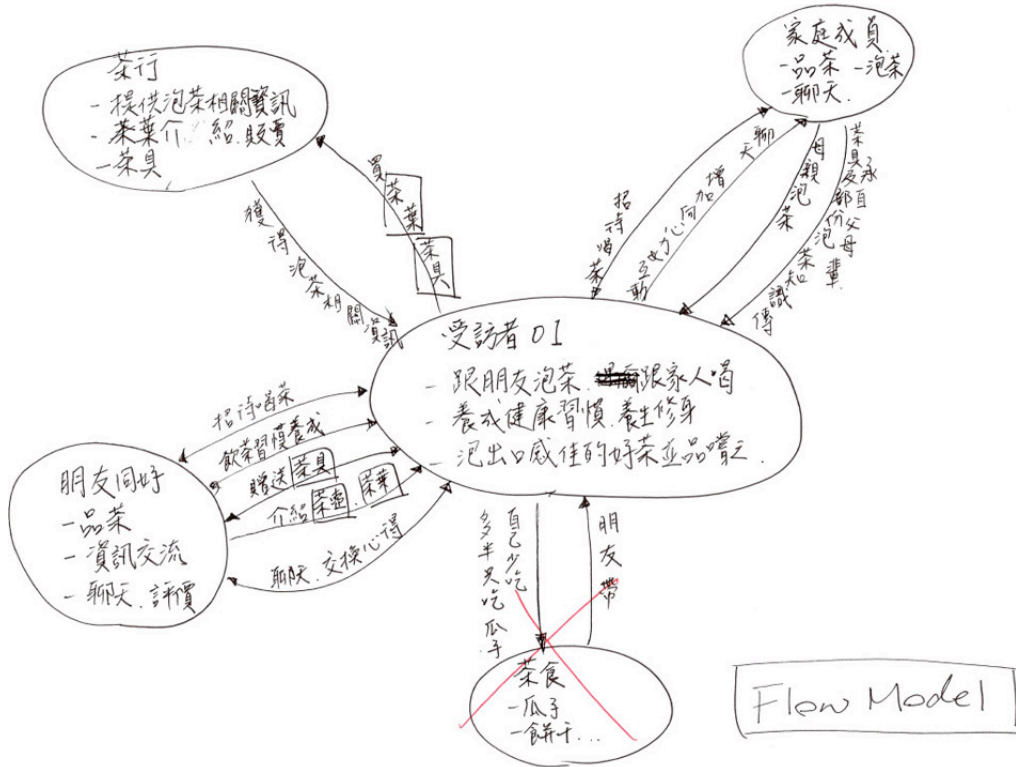
C. Affinity Diagram of the case study of Tea Ceremonies



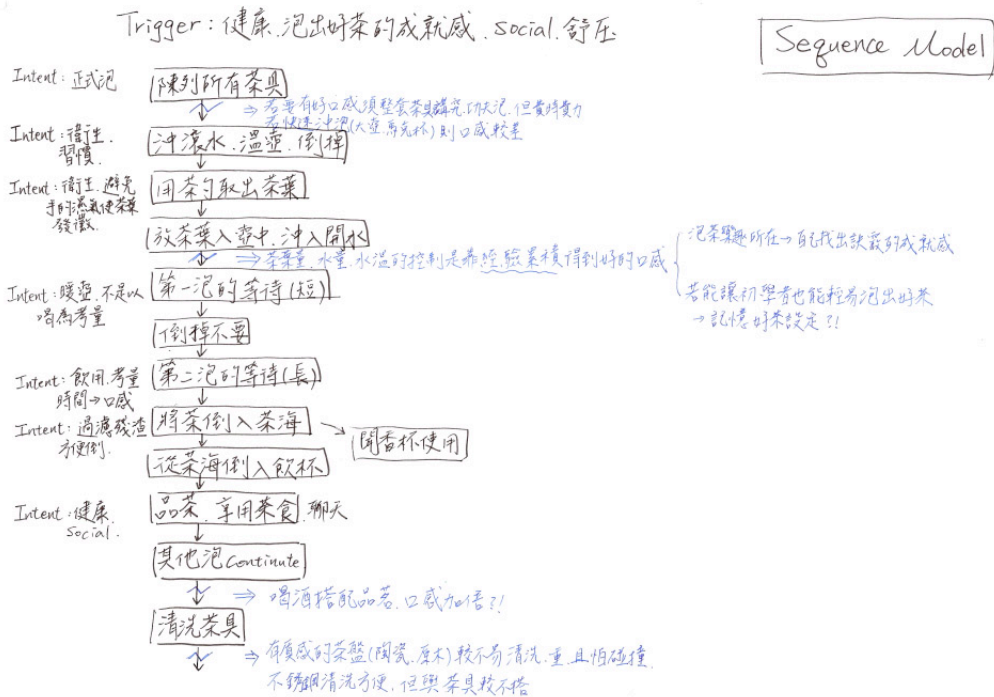
D. Work Models of the case study of Tea Ceremonies

Subject A - 1

(a) Flow Model

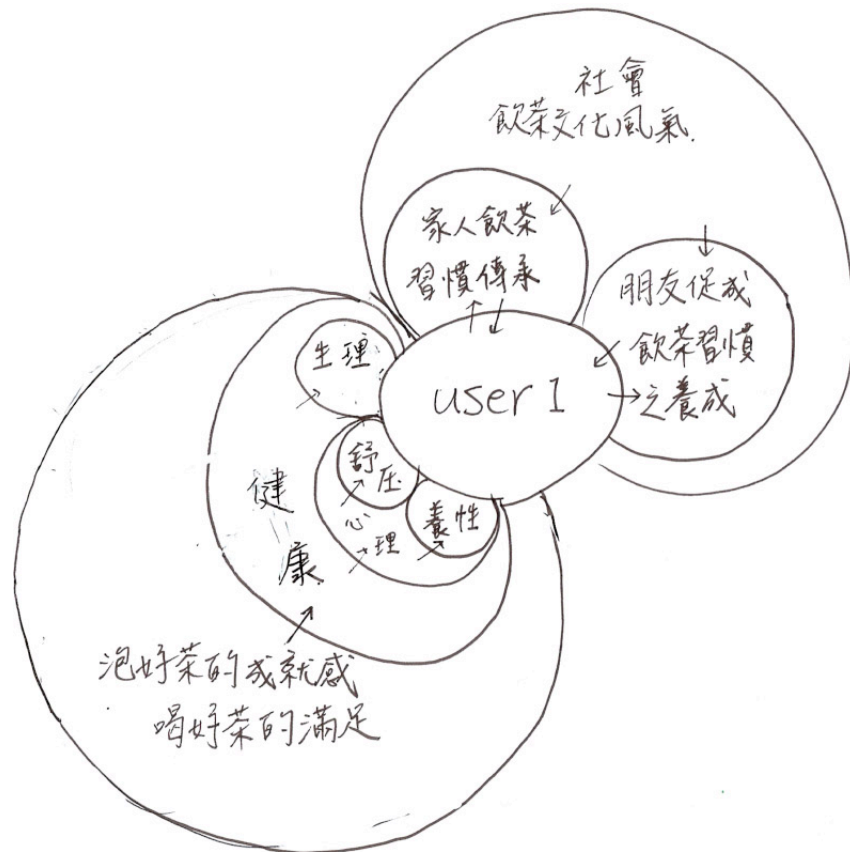


(b) Sequence Model

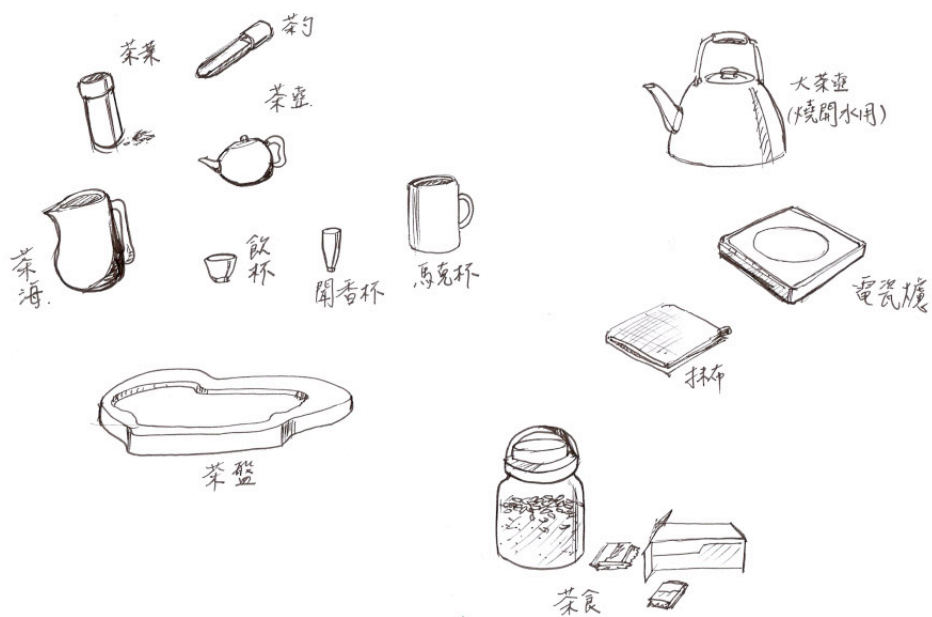


Subject A - 2

(c) Culture Model

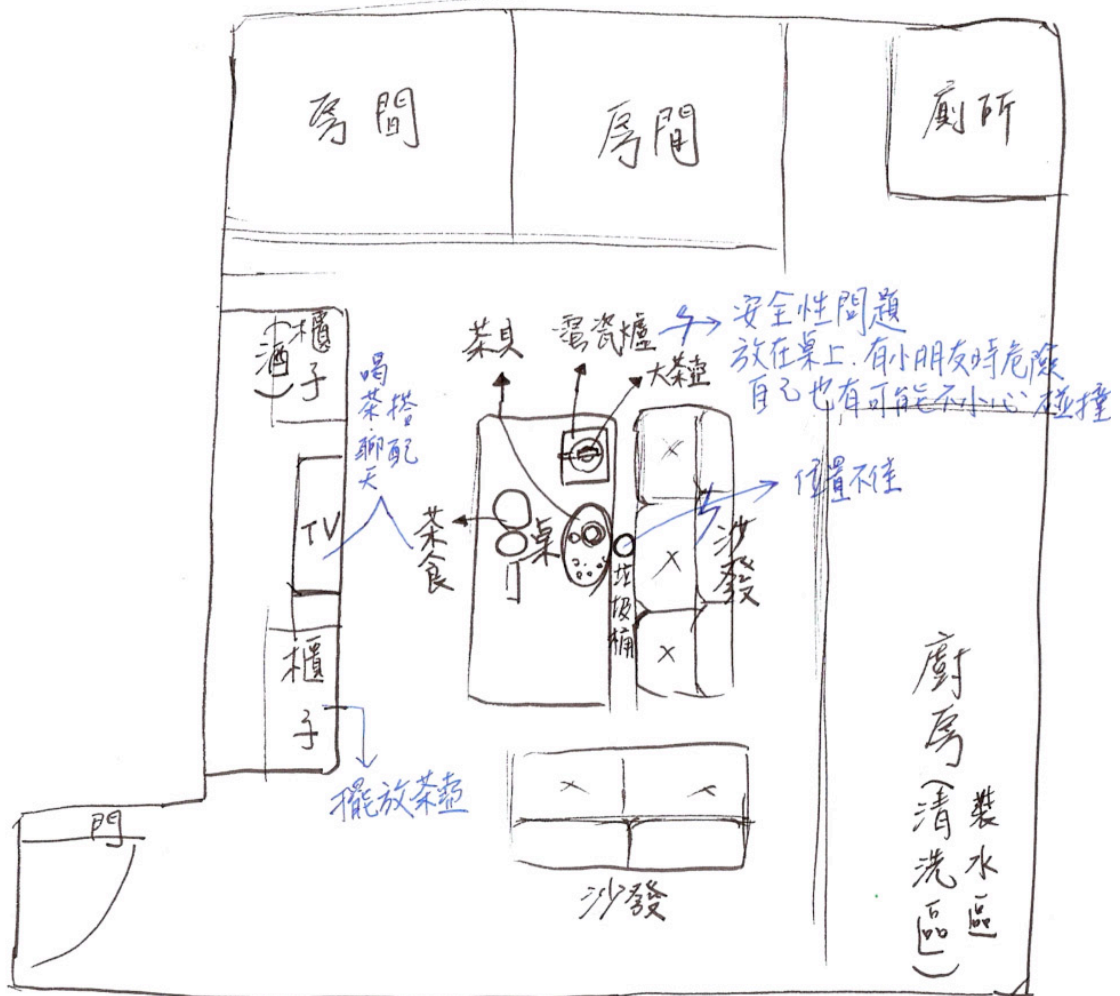


(d) Artifact Model



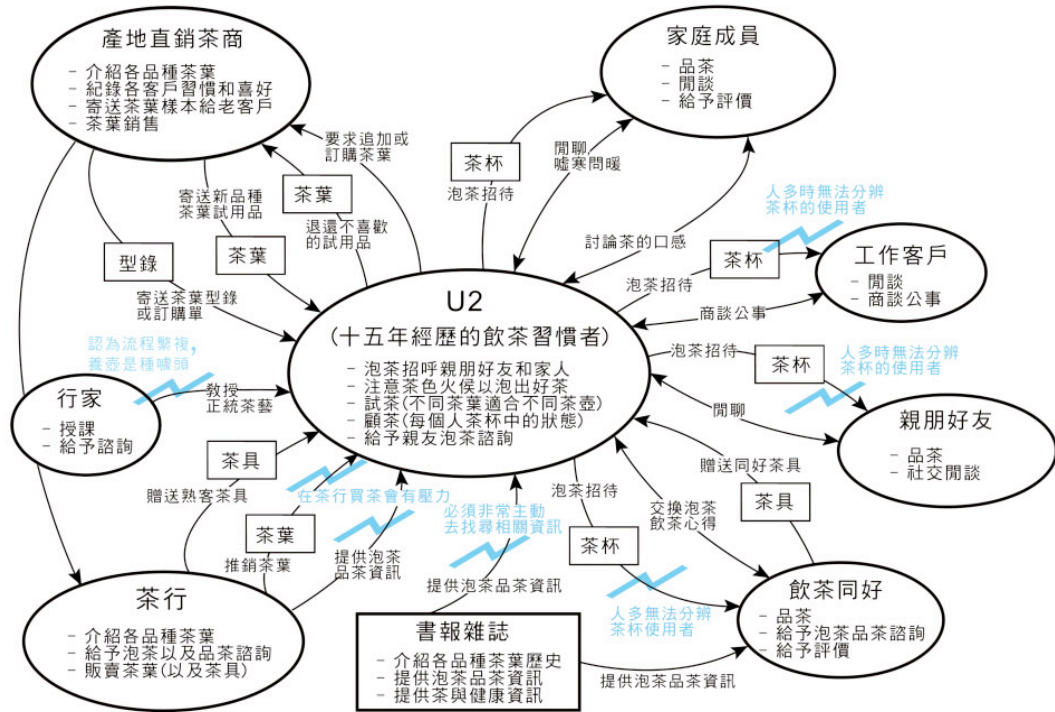
Subject A - 3

(e) Physical Model

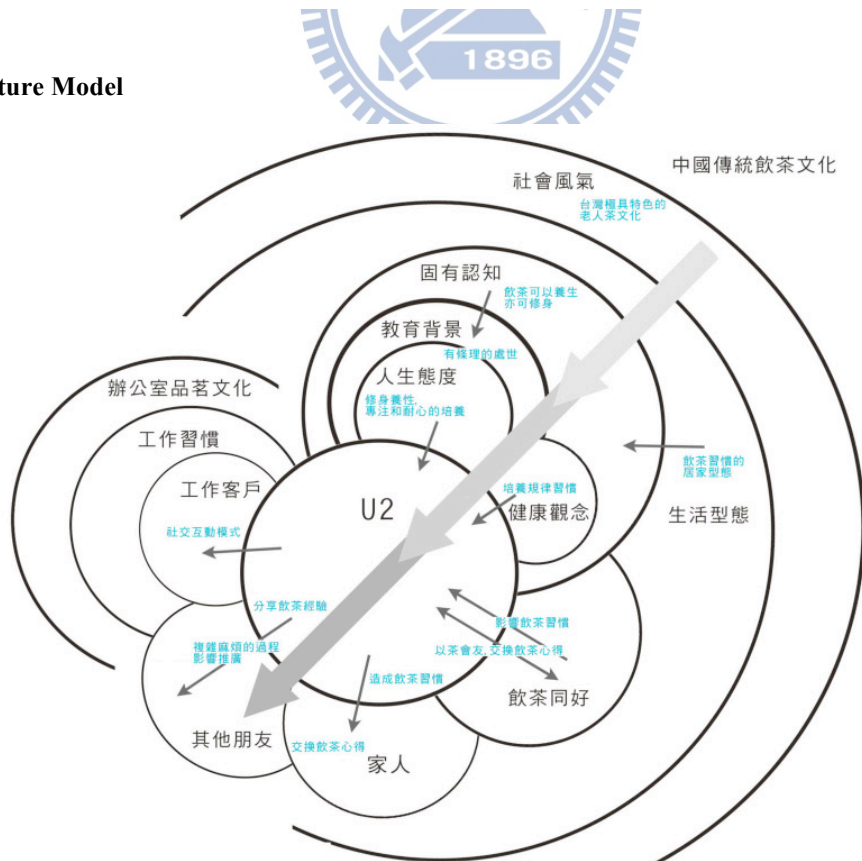


Subject B – 1

(a) Flow Model

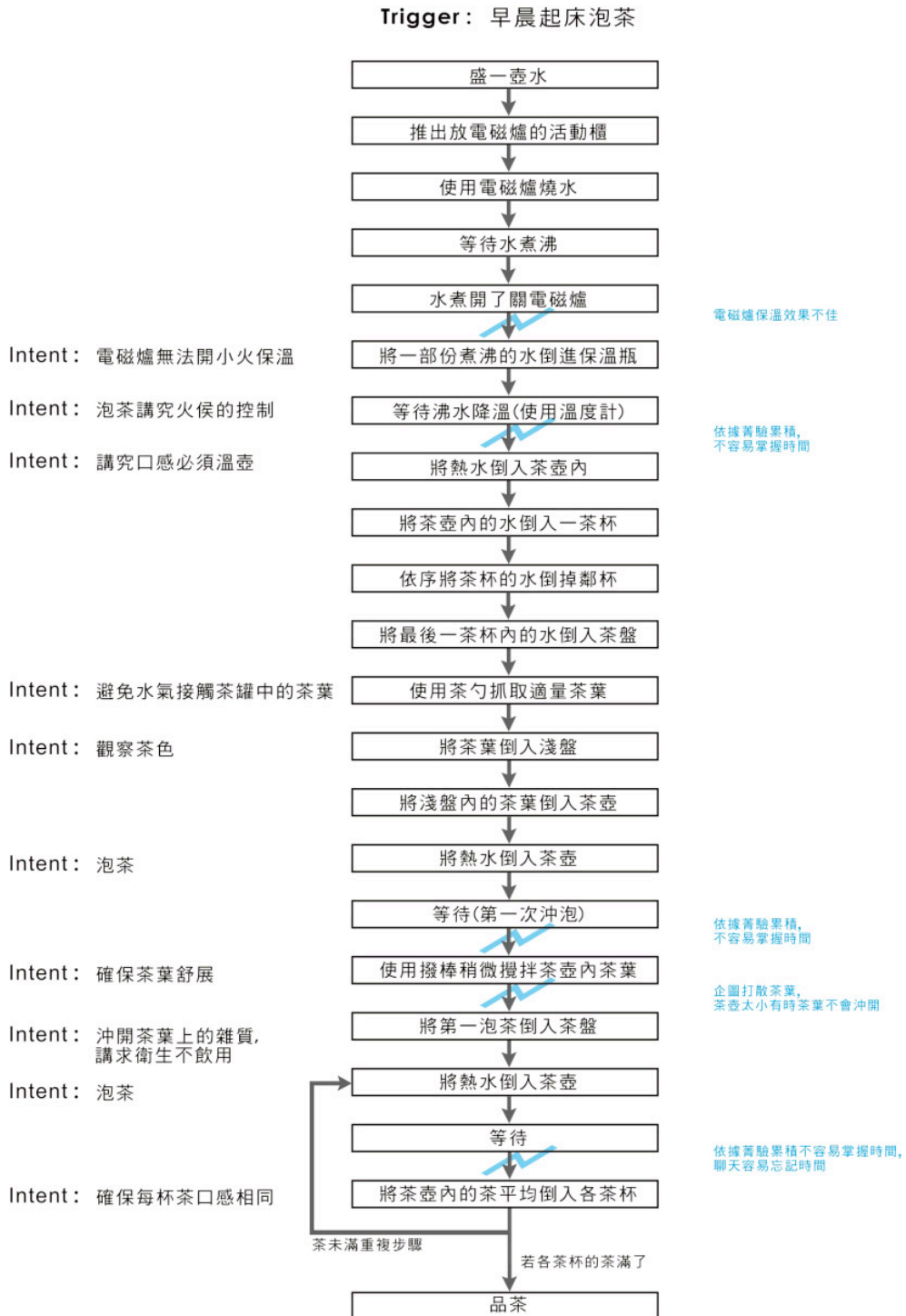


(b) Culture Model



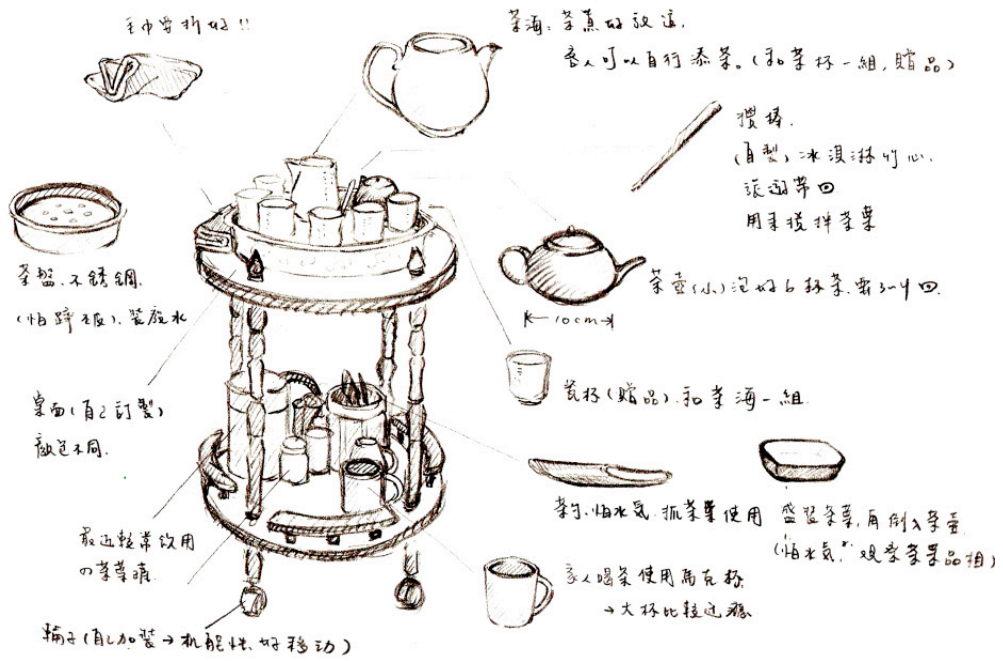
Subject B – 2

(c) Sequence Model

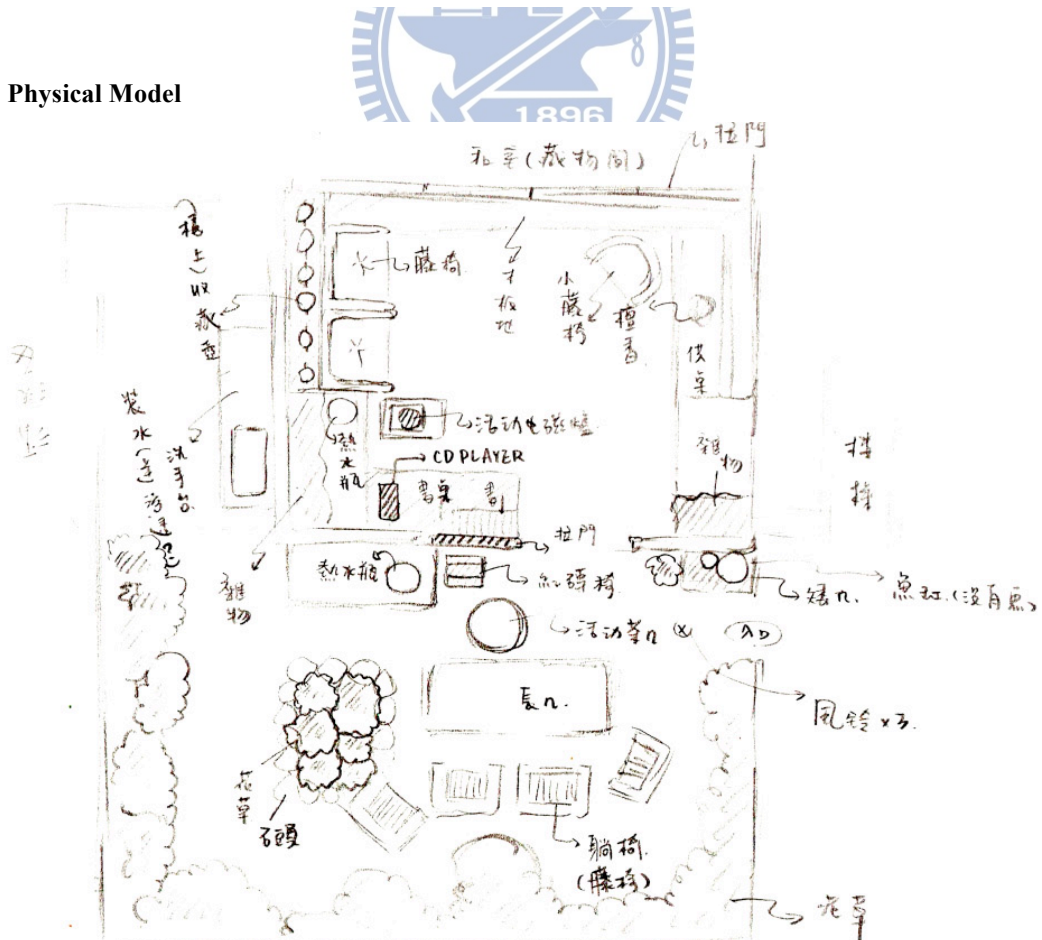


Subject B – 3

(d) Artifact Model



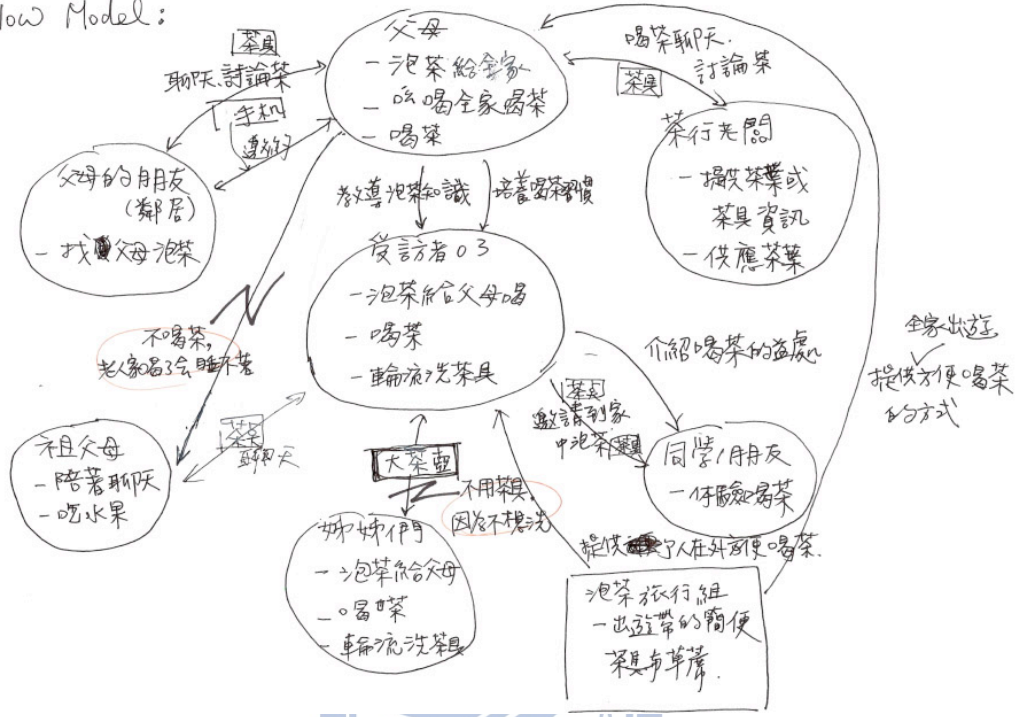
(e) Physical Model



Subject C - 1

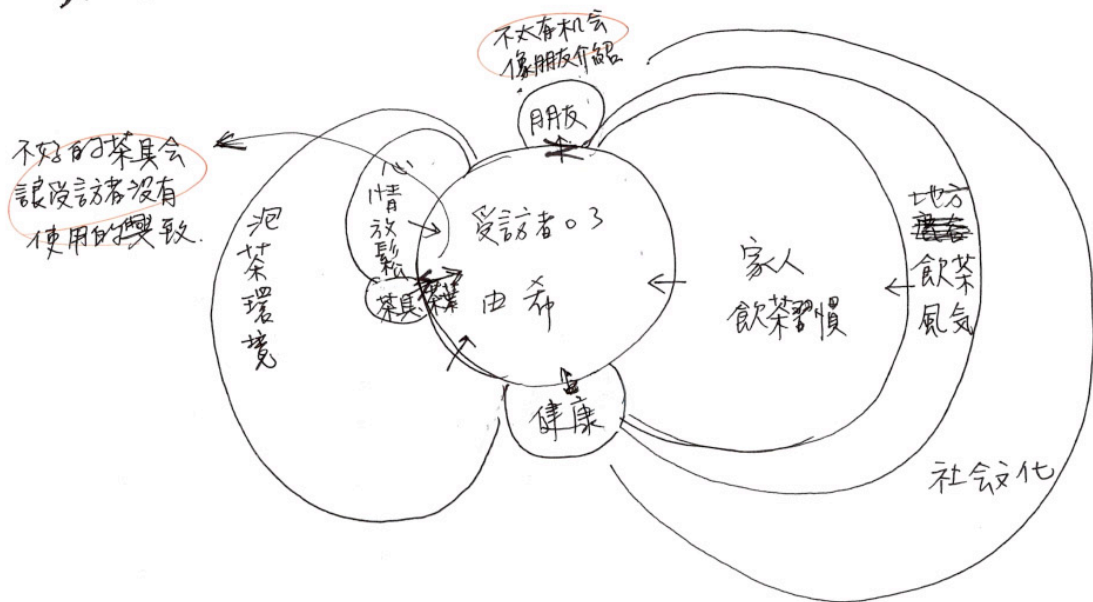
(a) Flow Model

1: Flow Model:



(b) Culture Model

3. Cultural Model:



Subject C - 2

(c) Sequence Model

2. Sequence Model:

Trigger: 泡出好喝的茶

intent: 溫壺, 香味
松出來

燒開水

把所有杯子燙過

水太燙, 怕燙傷

倒掉洗杯水

intent: 把茶葉的髒
東西洗掉

洗茶(第一泡)

倒掉洗茶水

泡第二泡

會忽略時間

intent: 偷試茶泡好了沒
或濃度是否適中

試茶

若太濃則偷加水

倒進壺裡

分給其他人

進入第三泡

之序

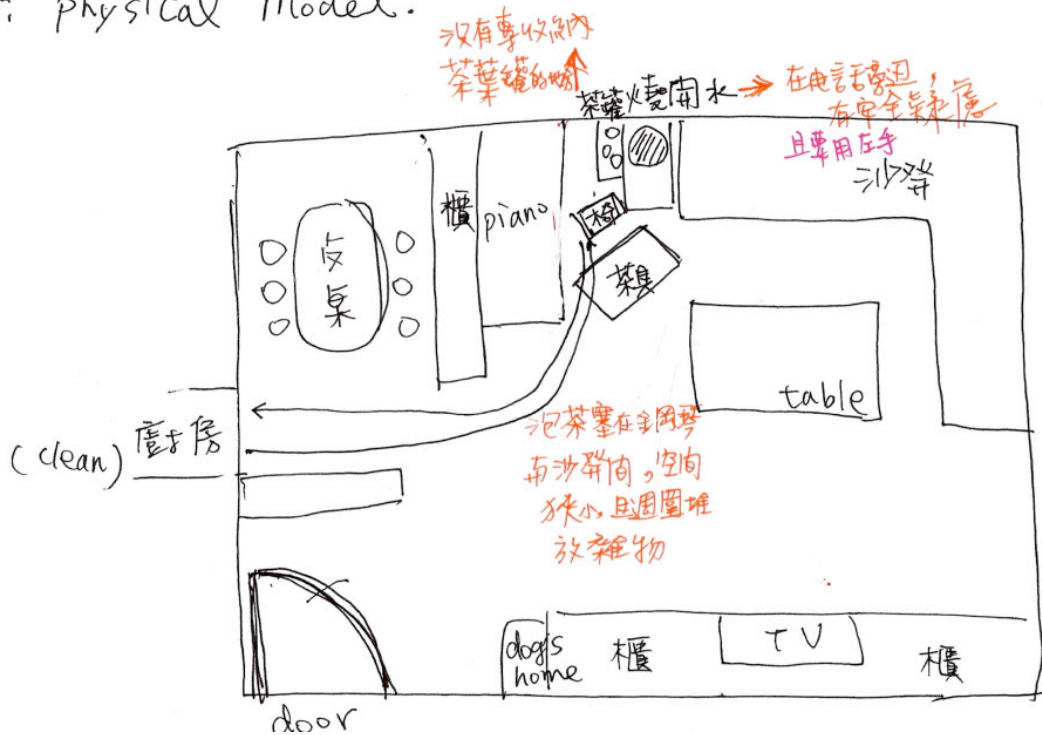
Subject C - 3

(d) Artifact Model



(e) Physical Model

5. physical Model:



E. Photo and Notes of the case study of Tea Ceremonies

Subject A

1. 朋友來請他們吃的零食、茶點，自己是不吃的。



2. 直接用電磁爐放在桌上。水滾了就繼續讓它溫著。覺得小孩在旁邊有危險。



3. 開始前的茶具擺設。



4. 一心兩葉和一心三葉就是都用手工，所謂一心兩葉就是一個枝有兩片葉子。



5. 熱水滾好第一個重點就是一定要溫壺：裡面不放茶葉，先用熱水沖入茶壺、熱一下再倒出來。約溫十幾秒鐘。



6. 用茶勺來取出茶葉，目測倒個三分之一強。



7. 茶壺蓋上方中間的氣孔跟循環有關係。



8. 氣孔壓住裡頭的熱水倒不出來堪稱是好茶壺，可算是出自名家之手。



9. 心愛的茶壺被女兒摔到缺一角後，就不再養壺了。



10. 耕讀園折價券，在外面泡茶還是帶自己的茶葉過去，只是用它的空間，用它的茶水。



11. 邊泡茶邊配的58%金門烈酒，可以助興，口感也不一樣，也可以喝比較久。。



12. 客廳泡茶環境，櫥窗內有收藏好幾支茶壺。



13. 造型特殊的茶壺收藏，蓋子上市個小葫蘆。



14. 一進門看到的環境，客廳是木頭地板，裝潢也有點台灣和室風。



Subject B

1. 受訪者：龔先生。職業為建築師。
泡茶資歷：15年



2. 此桌子為龔先生自己DIY製作，上方為放置茶盤與泡茶的區域，下方則是放置茶葉、茶勺及多餘茶杯的位子。值得注意的是—由於最底部加了輪子，所以整個桌子的機動性非常好，移動方便。



3. 位於天台的泡茶環境，採光佳且通風良好，種植著許多植物。龔先生提到—泡茶與環境、與自己的心境有很大個關係，泡茶的心情會受周圍環境的影響。



4. 喜歡自己動手做的龔先生，將許多蒐集到的材料再拼湊出新的創意，成為與眾不同的桌子與花器、裝飾等。



5. 用勺子取出茶葉，憑著自己的經驗及對這隻茶的認識，斟酌茶葉用量。不鏽鋼的茶盤好用、好清洗而且不會敲破。擺在茶盤邊的抹布，除了是能方便擦拭桌面外，折疊整齊的習慣是在茶藝班學來的。



6. 由於外面沒有插座，所以先將書房內用電瓷爐燒滾的開水裝於保溫瓶內，再倒入茶壺內沖泡。



7. 書房的泡茶環境配置：對茶桌的要求就是穩定和機動性。可以收入桌子下方，拉出來使用也相當方便。



8. 較常使用的幾隻茶壺。



9. 茶壺的收藏。



10. 茶壺的收藏。



11. 內有濾心的茶壺(橘色圓形突出)。



12. 買書來參考，深入研究泡茶。



13. 造型特別的檀香。放置檀香之底座為罐頭蓋子所製成。



14. 家中廚房：早上泡給家人喝的茶具配置。用大的馬克杯喝起來比較過癮。



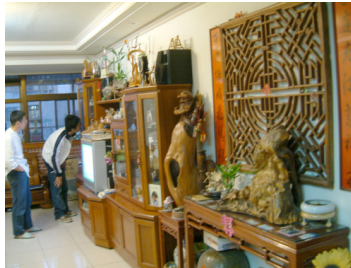
15. 收納茶葉的地方。



16. 有些茶具收納位置很高、拿取困難。



17. 客廳擺放了許多三義木雕的收藏。



18. 厚重穩固的原木製茶盤(太重、較少使用)。



Subject C

1. 西式公寓，但擺了許多佛像與木頭家具，環境舒適。



2. 泡茶的區域就在客廳沙發旁邊，鋼琴前面。



3. 燒開水的地方，要用左手拿開水。附近還擺了很多茶葉、茶杯等東西。



4. 示範泡茶。



5. 接泡茶廢水的桶子，有管子連到桶子裡。



6. 用手取適量茶葉，憑感覺不用量測。



7. 不常用的器具收藏在茶盤底下。



8. 泡茶前的茶具擺設情形，茶具是拼湊起來的，材質造型都差很多。



9. 很多人喜歡把茶壺倒立在壺海上面，但是這裡的茶壺跟壺海很不搭。



10. 介紹其他器具，挖茶葉的、變色壺、養壺的刷、夾茶葉的夾子、通壺嘴的。



11. 聞香杯跟飲杯，杯口朝上代表還要，杯口朝下代表不喝了。



12. 茶抹布的顏色接近茶壺顏色，常會拿來擦拭茶壺、養壺。



Appendix II

Evaluation Workshop Results (Team 1)

我是_____組，組員姓名_____

1. 我們認知中，Cultural Model 應該涵蓋哪些內容？

1. 態度 ↳ 人與人之間的态度、信念...的交流
2. 價值觀 ↳ 次文化
3. 信念 ↳ 行為
4. 看不見的心理狀態

2. 在建構[強化版]Cultural Model 的過程中，是否遭遇到困難？

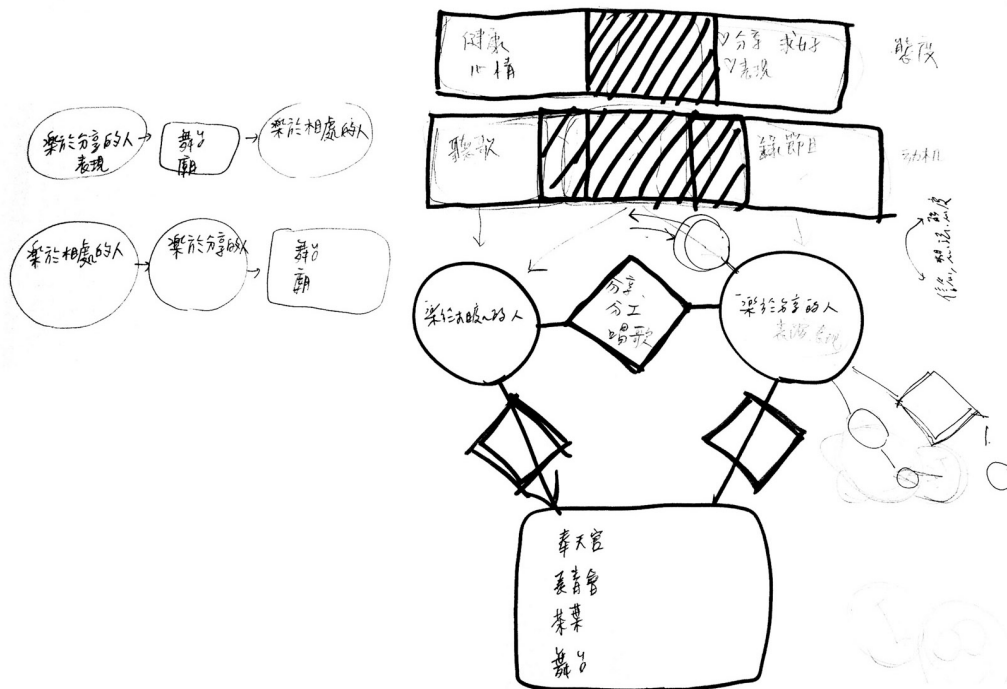
1. 動機與態度有時不清。
2. 物件不知道該如何定義，ex: 一首歌，在結構上感覺是一個物件，但他也不是個實體，不知道該分進去。
2. 強化版加入了其它 model，讓我們容易迷失在非文化的問題裡。

3. 我們認為[強化版]Cultural Model 是否存在缺點與限制？

1. 無法直覺的去了解文化 context 也
2. 花的時間需要較長
3. 層級
4. 看不到人的行為

4. 我們認為若要修改[強化版] Cultural Model，應該改善哪些缺點、或者具備哪些優勢？

1. 改變畫法 (ex: 表格, 3D結構.....)



Evaluation Workshop Results (Team 2)

我是 _____ 組，組員姓名 _____

1. 我們認知中，Cultural Model 應該涵蓋哪些內容？

價值觀、心理狀態、態度、文化因素

2. 在建構[強化版]Cultural Model 的過程中，是否遭遇到困難：是 是

相較於以往 Cultural Model

同時考慮人事物之間之關係容易混淆

Attitude / Motive 容易混淆

相較於以往單一對象、多對象之態度(cultural)較不明確

3. 我們認為[強化版]Cultural Model 是否存在缺點與限制：

以往 culture Model 會分出層次關係

加多層級，因為複雜，所以看不出層次。

致不

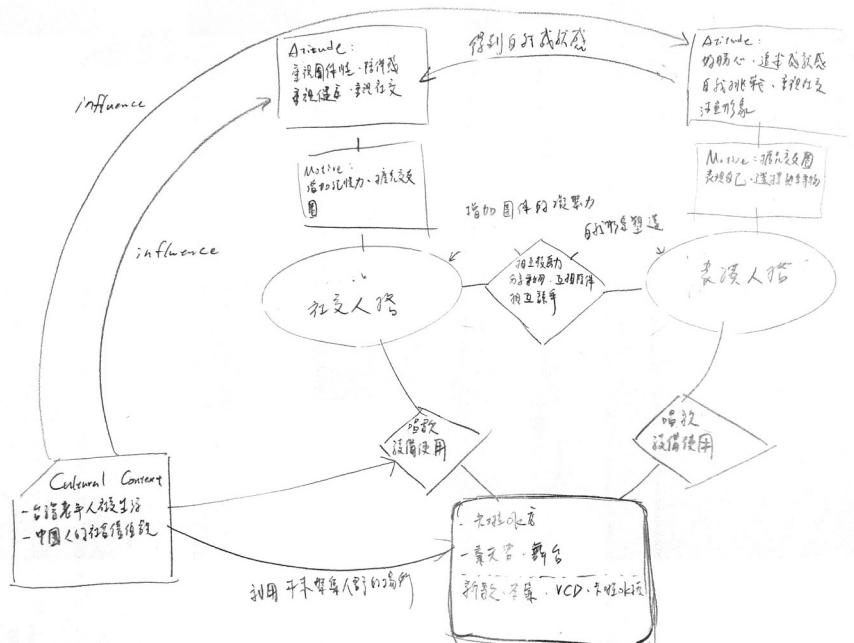
4. 我們認為若要修改[強化版] Cultural Model，應該改善哪些缺點、或者具備哪些優勢：

因為以往 Cultural Model 不容易看出文化因素之影響

而加多了 flow model 與 Artifact，都給較為直接的文化因素

的影響源及流向，但相對來說 Model 變得更複雜

多對於接收者也相對較難理解與閱讀



Evaluation Workshop Results - Team 3

我是省G丸組，組員姓名

1. 我們認知中，Cultural Model 應該涵蓋哪些內容？
 1. Culture 如何影響環境、行為等面向。
 2. 同 4-1 前半段

2. 在建構[強化版]Cultural Model 的過程中，是否遭遇到困難：
 1. 動機、態度、難作區分
 2. 訊息重要性難以取舍
 3. 圖表 layout 難，不好整理
 4. 文化難以呈現線性關係
 5. 系統化的

3. 我們認為[強化版]Cultural Model 是否存在缺點與限制：
 1. 過於主觀
 2. 收斂無標準化流程
 3. 需求出現到更改
 4. 圖表設計太混亂，無法一目了然
 5. 會放錯重點 (因為最後才發現藍線才是最重要的)
 6. 原始資料是較主觀的訪談內容，較看不出第三者的 Motive & attitude.
 7. [強化版] 包含了先前四個 Model 的一些功能，所以會有些重疊。(也許是優點)

4. 我們認為若要修改[強化版] Cultural Model，應該改善哪些缺點、或者具備哪些優勢：

優勢：1. 先前 Cultural Model 的做法是把其他四個 Model 整理完後無法歸類的因素編入 Cultural Model，[強化版]則是直接在同一 Model 完成。

2. 網絡模式較符合大腦思考方式。(類似 Lu 智圖)

