

譜例七十九 回到大跳音程加上附點節奏來強調與鋼琴的節(mm.202,203)

5.1.5 k 樂段

k 段落依舊延續了基礎音中心的概念。低音管在第兩零四小節運用了第七十四小節的八音音階，第兩零五小節時停留在 G（譜例八十）。第兩零七小節時鋼琴在最高聲部選擇了 B^b 持續音與低音管的結束音 G 同時出現，到了第兩百一十九小節低音管與鋼琴的最高聲部都停留在 C 上（譜例八十一）。第兩百二十七和兩百二十九小節時在 C[#] 上作短暫的停留，到了第兩百三十三和兩百三十七小節又回到 C。接著在第兩百四十四和兩百四十七小節回到了 G 上，第兩百五十小節則在 C 上（譜例八十二）。最後兩百五十六小節由 G 進行到 C 結束，暗示著調性和聲 V 到 I 的解決進行（譜例八十三）。

譜例八十 八音音階(mm.204,205)

譜例八十一 低音管與鋼琴的最高聲部停留在 C(mm.219)

譜例八十二 停留在 C[#]、C、G、C(mm.227,229,233,237,241~252)

Musical score for Example 82, measures 227-252. The score is in treble and bass clefs, with a key signature of one sharp (F#). The tempo is marked *mf*. The music features a series of chords in the right hand and a rhythmic pattern in the left hand. The chords are C[#], C, G, and C.

Musical score for Example 83, measures 255-256. The score is in treble and bass clefs, with a key signature of one sharp (F#). The tempo is marked *mf* and *cresc.*. The music features a series of chords in the right hand and a rhythmic pattern in the left hand. The chords are G and C. The final chord is circled in black.

譜例八十三 由 G 進行到 C 結束暗示 V 到 I 的解決(mm.255,256)

Musical score for Example 83, measures 255-256. The score is in treble and bass clefs, with a key signature of one sharp (F#). The tempo is marked *mf* and *cresc.*. The music features a series of chords in the right hand and a rhythmic pattern in the left hand. The chords are G and C. The final chord is circled in black.

段落 k 可分為三個小樂段：k1(mm. 204~226)、k2(mm. 227~240)、k3(mm. 241~256)。

低音管部份一開始運用了第七十四小節的八音音階作為 k1 樂段的導入，鋼琴接著在第兩百零五小節以第七十小節左手部份的頑固低音填補了低音管的持續音（譜例八十四）。

譜例八十四 k1 樂段的導入(mm.204~206)

The image displays a musical score for Example 84, covering measures 204 to 206. It consists of two systems of staves. The top system includes a clarinet staff and a piano staff. The bottom system includes a piano staff. The piano part features a continuous bass line. Two specific areas are highlighted with black circles: one in the upper right system showing a clarinet passage, and one in the lower left system showing the piano's bass line. A blue decorative graphic is positioned at the bottom center of the page.

第兩百零七小節時，低音管結束了持續音 G，鋼琴在高音聲部以快速倚音 A^b、A 進入第兩百零七小節的持續音 B^b。第兩百零九到兩百一十八小節之間，鋼琴的素材取自於第一百二十到一百三十小節，並加上三度、四度、五度、六度和半音作為素材的擴充（譜例八十五）。第兩百一十九到兩百二十六小節，鋼琴以移高二度模進了第兩百零七到兩百一十三小節的音型，低音管的部份則以齊奏強化了鋼琴最高聲部的旋律線條（譜例八十六）。

譜例八十五 鋼琴取自於第一百二十到一百三十小節的擴充(mm.207~218)



譜例八十六 鋼琴以移高二度模進、低音管與高音齊奏(mm.219~226)



第兩百二十七小節為 k2 樂段的開始。低音管開始了八音音階的變奏，以第兩百二十七小節的 F[#]、第兩百三十三小節的 G、第兩百三十七小節的 C 為起始音、加上三度、四度、五度、經過音和臨時音的變化。以第兩百二十七和兩百二十八小節的線條 F[#]、C[#]、D、G、B^b 為例，皆取自於八音音階 G、A^b、B^b、C、C[#]、D、F[#]、G (譜例八十七)。

譜例八十七 低音管線條取自於八音音階(mm.227,228)



第兩百二十九到兩百三十二小節，低音管加上八分音符休止符來改變第兩百二十七和兩百二十八小節原有的節奏，因此打斷了流暢的線條，其中並以半音來擴充這四個小節。第兩百三十三到兩百三十六小節，低音管以一小節為下行的音型、另一個小節為上行的音型、以連續的十六分音符讓音樂更緊湊（譜例八十八）。第兩百三十七到兩百四十一小節為前四小節移高四度的模進。

譜例八十八 以一小節下行、一小節上行為音型(mm.233~236)



k2 樂段的鋼琴部分以延續 k1 樂段素材為主。第兩百二十七小節到兩百三十二小節鋼琴部份高音聲部的內聲部，比第兩百一十九到兩百二十六小節的音高又再升高了半音，而且持續音的長變短，因此樂句長度從八個小節濃縮成六個小節（譜例八十九）。到兩百三十六小節回到 C 基礎音上；此時從六個小節又濃縮成四個小節（譜例九十）。這四小節在第兩百三十七小節之後重複了一次。

譜例八十九 延續 k1 樂段素材(mm.227~232)

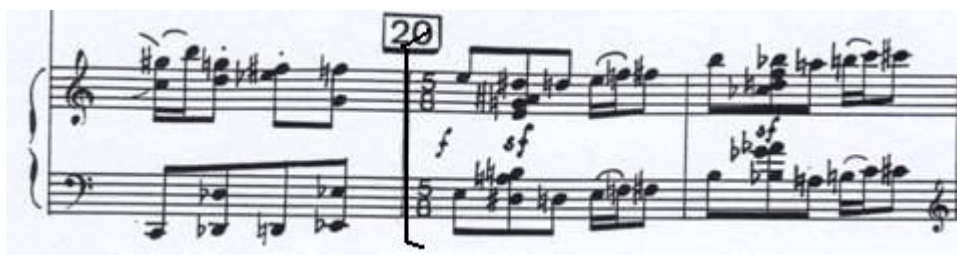


譜例九十 回到 C 基礎音(mm.233~236)



第兩百四十一和兩百四十二小節，鋼琴的最高音與最低音聲部運用了半音線條加上兩組內聲部和絃堆疊的方式開啟 k3 樂段（譜例九十一）；

譜例九十一 最高音與最低音聲部運用半音線條開啟 k3 樂段(mm.241,242)



第兩百四十一小節運用了三拍的半音下行加上兩拍的半音上行的音型，加上十六分音符使得節奏更為緊湊；第兩百四十二小節使用相同的手法作移高四度的模進。第兩百四十三小節鋼琴跟隨低音管的八音音階，使用了二度上行的音階。第兩百四十四到兩百五十四小節(除了第兩百四十九小節)，鋼琴低音聲部使用了兩個和絃作為頑固低音的素材：第一個和絃為 G、C[#]、F[#]，第二個和絃為 G、B^b、E、F (譜例九十二)。

譜例九十二 鋼琴低音聲部的兩組頑固低音(mm.244)



第兩百四十四到兩百四十八小節，鋼琴高音聲部採用第九十六到九十九小節的和絃作為素材：第一個和絃原為 D^b、G、C，變為 D、G、C；第二個和絃原為 E^b、A、D，變為 G、A、D^b，並改變節奏為十六分音符的重複音 (譜例九十三)。

譜例九十三 採用第九十六到九十九小節的和絃素材(mm.244~248)

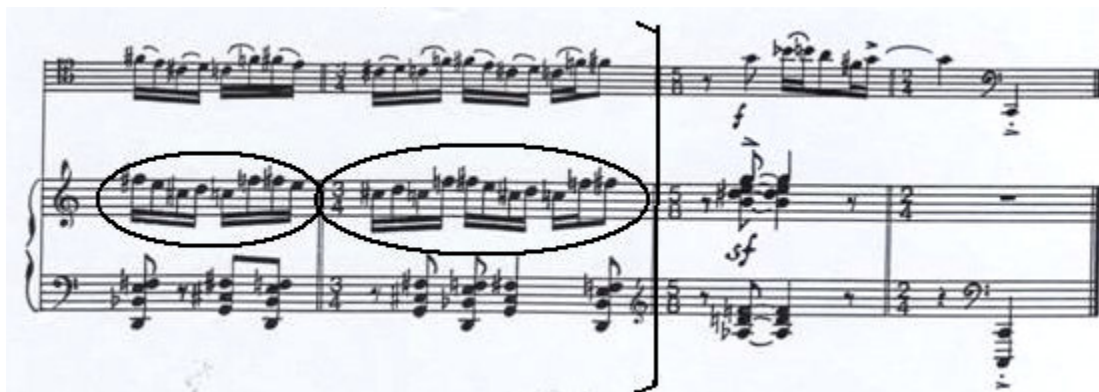


第兩百四十六小節只選擇第九十九小節的最高聲部另加上三個堆疊的四度音。在第兩百四十一到兩百四十八小節處並回憶了與 g2 樂段二四拍與五八拍交錯的拍號記法 (譜例九十四)。

譜例九十四 二四拍與五八拍交錯的拍號記法(mm.241~248)

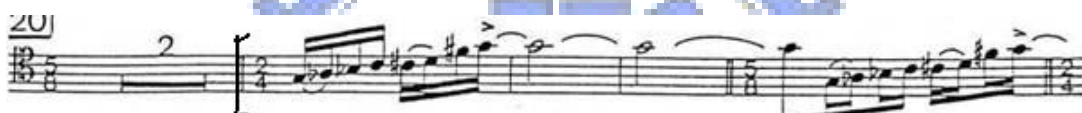
第兩百四十九小節，高音聲部模仿低音管的八度音階，左手則是四度音程的移動。從第兩百五十到兩百五十四小節，鋼琴模仿了第一百零四小節低音管的音型，高音聲部不斷地圍繞在C、E、F[#]、E、C[#]、D之間（譜例九十五），之後終於在第兩百五十五和兩百五十六小節以一個暗示著調性和聲V到I的進行作為結束。

譜例九十五 模仿了第一百零四小節低音管的音型(mm.250~254)



在第二百四十三和兩百四十六小節，低音管部份用了兩次的八音音階來強化 k3 樂段（譜例九十六）。

譜例九十六 兩次的八音音階(mm.243~246)



第二百四十四和兩百四十五與兩百四十七和兩百四十八小節低音管的 G 長音時，鋼琴填補了低音管的靜態使音樂能不斷前進。而第二百四十九到兩百五十一小節的 B^b、B、A、F[#]、G、C 可視為八音音階的尾聲，一共出現了兩次：第一次在第二百四十九到兩百五十一小節，此時 C 停留在高音，但是鋼琴繼續圍繞在 C、F、F[#]、E、C[#]、D 之間使得低音管無法得到真正的解決；第二次在第二百五十二到兩百五十四小節，低音管隨著鋼琴一起圍繞在 C、F、F[#]、E、C[#]、D 之間（譜例九十七）。低音管最終抵達最低音的 C，此時鋼琴也結束在與低音管相同的 C 上並加上一個八度，使得樂曲得到了真正的解決。

譜例九十七 低音管最終抵達最低音的 C 得到了真正的解決(mm.249~256)



