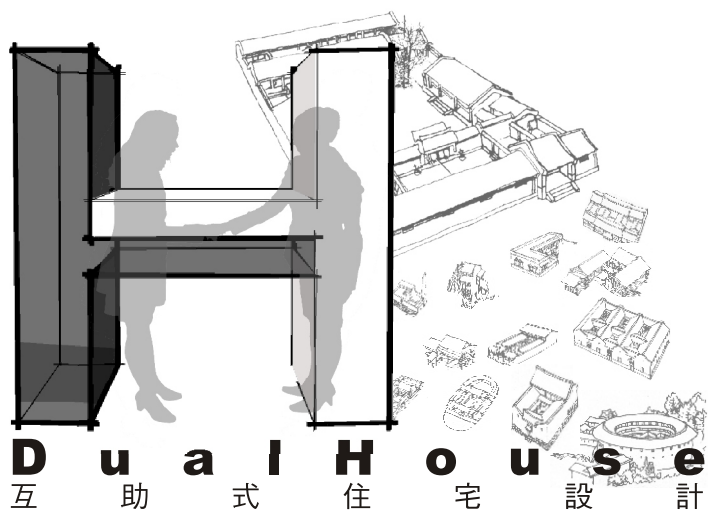
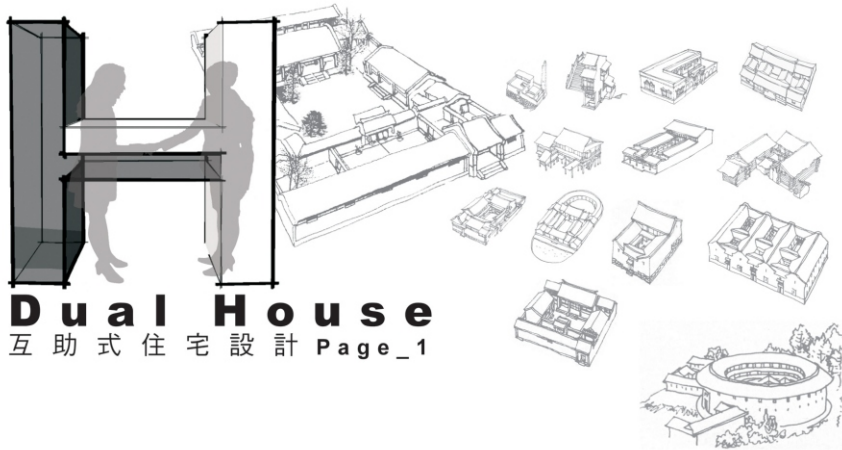


Case_A



丹麥早在1976年，由幾對年輕夫婦首先合夥購地，在都市中嘗試推行合作式住宅〈Cohousing〉：各家均自建小型私宅，但協力合建一座「公屋」〈Common House〉，含餐廳、廚房、洗衣房等，並規劃共用的童玩、菜圃及停車空間。週中各戶輪流服務〈買菜、烹飪等〉，週末及假日可以預租「公屋」舉行宴會或婚壽慶典，也可以外租。各家都享有自宅的私密性，「公屋」的便利及近鄰的互助與照顧，成功的範例已逐漸推廣至瑞典、荷蘭、德、法、美國，方式略有差異，配合地方民情。

孔子提倡的「老吾老，以及人之老，幼吾幼，以及人之幼...」應就是所謂「廣義的大家庭」〈Expanded Family〉，藉此創造出一個適合我們當前國情的新型都市居住方式。



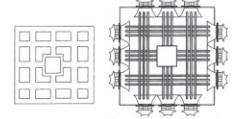
Dual House

互助式住宅設計 Page_1



「院」的概念，簡單來說，就是將天地劃一塊放在家裡，一個可以讓樹木自由向上伸展的「房間」。無論是三合院到四進四合院，都是圍繞著這個虛的「房間」所構構出來的。在台灣，傳統的合院式大家庭已逐漸消失。合院的配置，嚴格來說，既不是少數幾個人的意思，更不是由一位所謂的大師提出的設計；「她」是一種態度，一種生活的結果。

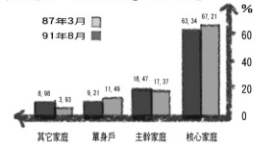
根據《周禮·考工記》記載，先民最早建立城邑時，已考慮到整個國家連同世界的關係網路，一開始就不是以單獨的建築本體為目的，而是將城廓和坊里組織在一個井字網路空間中。再者，丹麥在1976年提出的合作式住宅（Cohousing）中的「公屋」（Common House）概念，透過公屋聯繫整個社區網路。這和我們的「院」、「井」概念，有著異曲同工之妙。



變遷中的家庭

台灣傳統的合院式住宅型式，是三四人共聚在一起生活，呈現滿堂吉慶的大家庭。然而，由於社會快速變遷，現今都會生活普及，都市變越擴張，家庭卻越來越小，雖然這是國際化文明發展的必然現象，但也象徵一種新的生活型態的誕生。

台灣現今家庭的形態主要有二項趨勢：一是家庭成員減少，二是家庭結構趨向核心化。近二、三十年來，社會變化尤其明快，或由於人口轉型，或由於現代化，台灣地區家庭結構明顯的趨向核心化，亦即由一父一母與其未婚子女組成的「核心家庭」，取代原來盛行的「數代同堂」的大家庭。



~空間總是反映
一種生活的結果~

Dual House

我們的概念就是由此演伸而出，本設計針對當今台灣由小家庭所共構出來的都會生活，提出想法。我們選擇以台北市中山北路七段住宅區為基地，加以說明，因為在這裡擁有最多元類型的都會家庭，例如核心家庭、雙薪家庭、單親家庭、同居家庭...等，非常適合實驗我們所提出的Dual House原型。

在使用者(User)設定方面，針對台灣「核心家庭」的現象著眼。例如：新婚夫婦、年輕夫婦育有二子或是二代同堂...等等；這都是最基本的核心家庭的組成份子。



Dual House

互助式住宅設計 Page_2

PROTOTYPE

經過一連串的排列，發現H型的量體型式是能夠擁有最多共享(share)空間的組合，相對的二個單元互動的機會也大大提高；所以開始幾何化，以H為中心，發展出其它可能的單元組合(EX: 雙L、雙I、單L單I)，從H的基本型發展出可能的平面形式。

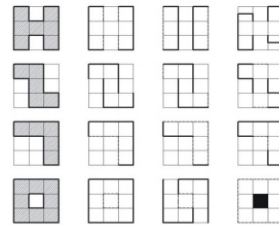


DIAGRAM DEVELOPMENT

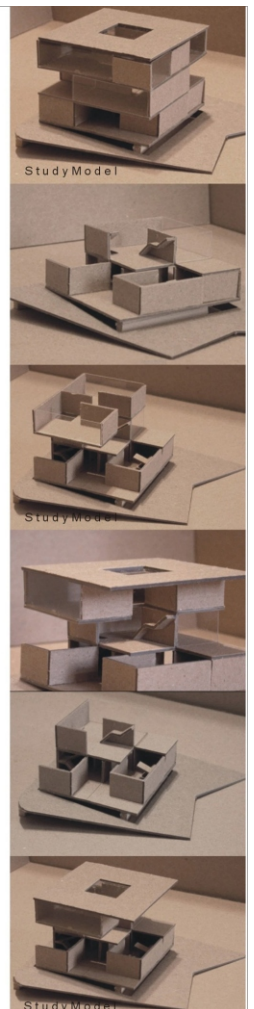
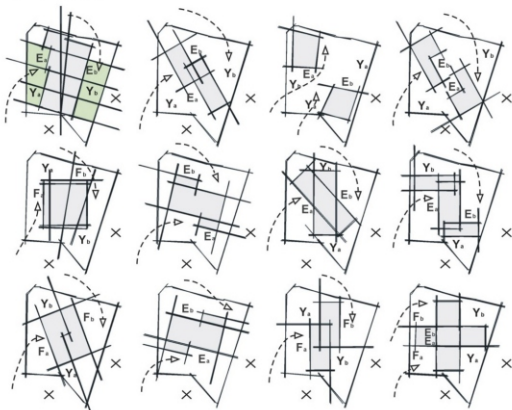
在H型的prototype下嘗試二個單元的組合；透過Plan/Elevation/Material的操作，以二個單元在平等/保有隱私/共享/互助的原則下進行實驗。



STRATEGY

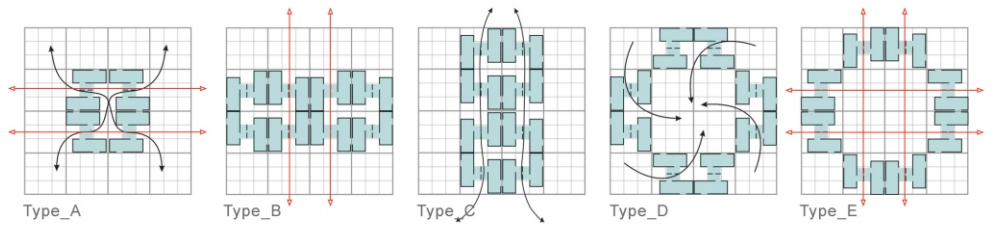
我們嘗試在一塊類矩形的基地上用二個基本量體相互組合；配合四個構成住宅的基本要素(Yard/Entrance/ Parking/Facade)，排列各種可能性。基本原則是因應「核心家庭」的特點來做設計；在雙方都處在公平兼顧隱私的條件下，讓二個單元有各種互動及共享的機會。

- E = Entrance
- F = Facade
- Y = Yard
- ▷ = Parking



Dual House

互動式住宅設計 Page_4



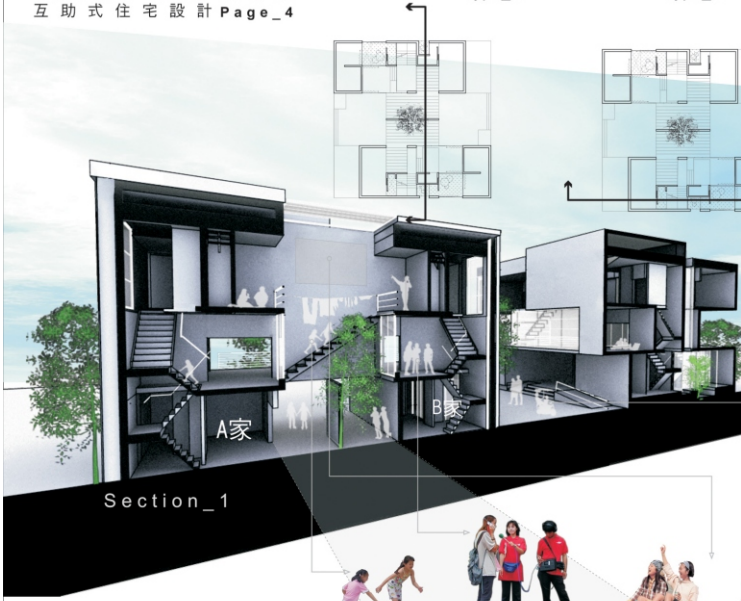
CO-UNITS

單元的組合，能夠將Dual House的概念發揮到極致；如Type_C的組合，所共構出的「胡同巷弄」提供社區多元的半戶外長型空間，可為鄰里活動彈性使用。Type_D和Type_E所圍塑出的中庭廣場，滿足了特殊節慶像是：中元普渡的祭拜活動、中秋節賞月夜烤、喜慶辦桌、社區聯歡餐會等等，所需要的大型聚會空間。

C家是年輕夫婦與兩名子女組成的小家庭，雖然不與親父母共同生活，但親戚都住在鄰近的街廓，畢業的親戚會定期以籌辦家庭活動。中秋佳節將近，伯叔輩正在討論中秋夜的行程，如何配合社區的晚會安排今年的活動。



Section_2



Section_1

A家的媽媽是幼稚園老師，週六在家裡免費教授街坊鄰居的小孩免費舞蹈課程。附近的鄰居有時候臨時出門，會把小孩寄放在A家。A家的陽台面對綠園道，A家的媽媽即使不出門也能就近照料。

A、B兩家的小孩都喜歡玩音樂，因年齡相仿又興趣一致，常常聚在一起討論流行資訊，也進行音樂創作。最近他們考慮在兩家共享的中庭陽台上，舉行今年第一場露天音樂會。

A、B兩家的關係緊密，除了生活起居上互相照料，也合作利用共持的空間，例如兩種中庭的大片牆面，入夜以後可以是數位電影院；中庭的大孩童在白天更是曬衣服的好地方。

兩戶人家構成一個單元，幾個單元間距所形成的帶狀空間，是幼齡兒童玩耍活動發生的場所。由於單元關係緊密，開放空間的半私密性由鄰近單元共同圍塑，安全性得以提升。父母透過大片落地窗，或在半戶外平台上，都可以留意到小孩的行蹤。由於胡同小巷弄主要是為人行使用，也免去一般道路上去來車輛可能的危險。

C家的阿媽：厝裡的仔仔都沒人顧，聽說是有講隔壁的大姊姊跑去啦！那些金孫都愛跑去跑下玩，我實在不放，還是回去看看好。

鄰居的女兒：爸爸，我們下次比賽從我們家跑這條路到公園好不好？哦！今天樓上那個大姊姊沒出來二樓跳舞耶！

遛狗男子：每一屆展覽都在圖書館辦，效果不是很好...這次乾脆就把這條巷弄的牆面串聯起來，設計成藝文步道的形式！

C家的阿媽和長媳住在附近的社區，喜歡穿越小胡同巷弄在鄰里間散步，到朋友家串門子或探望孩子。順帶一提的是，C家阿公是這樣小巷弄的跳繩認真者。

附近鄰居的父女檔，每天傍晚都會經過C、D兩戶間的小院到運動公園去打球。爸爸是附近中學的體育老師，也是每年社區運動會的召集人。

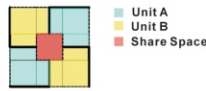
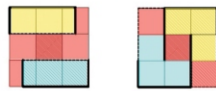
也是每天都會經過小巷弄的男子一名，中年獨居。年輕時是小有名氣的畫家，目前在社區大學教授書法課程，曾多次舉辦社區書畫聯展。

D家的父母親長年經商在外，已成年子女在台灣獨立生活。姊姊兩人在同一個公司所就讀大學，假日常邀請同學朋友們到家中聚會或討論功課。

Dual House

互動式住宅設計 Page_3

DIAGRAM

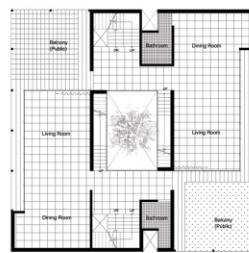


CONCEPT

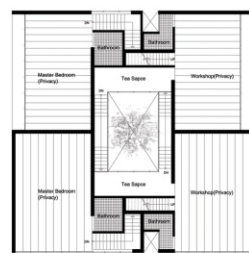
基本上一個單元的每個樓層都是以共享(share)和互惠的原則設計。一樓部分空出了一條對內也是對外的走道，並能和其它單元的走道相連結；二樓部分為共享空間；到了三樓則為私密空間，互不影響，且從平面上可讀到二個單元的三樓相互交卡，既能保持二單元互動的機會，同時也保有個人隱私的空間。



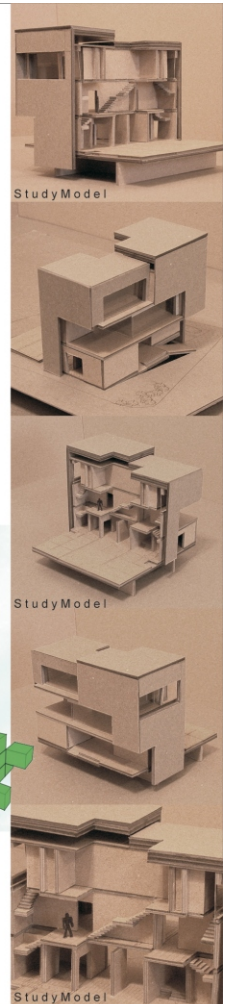
1F_PLAN



2F_PLAN



3F_PLAN



Study Model

Study Model

Study Model

Study Model

「室內的陽台」

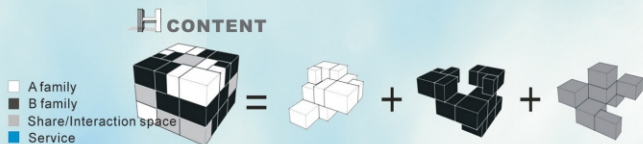
此空間提供了二個單元互動的機會，更是鄰里間相互照應的平台。和「院」「井」的概念有異曲同工之妙，劃一塊天地放在家中。

藍色範圍為A單元

「胡同巷」

這是進家門時必經的通道，更是串連鄰里單元的「胡同巷弄」；既私密又開放；當多個Dual House串連起來時，將成為社區中最緊密的聯絡網。

黃色範圍為B單元



FUNCTION

