

新·竹·煤·礦·的·進·展·

·盧善棟·

一、沿革

本礦所經營之嘉樂煤田，自三十八年三月起，由經濟部新竹煤礦局，進行開採，十年以還，疏水準以上之煤藏大都均已採掘，而深部之開發工程，則自四十五年起，方着手進行。至四十八年一月，併入本公司，改組為新竹煤礦。

二、位置與交通

本礦位於新竹縣尖石鄉，西距新竹市約三二公里，有縱貫線新竹站內灣支線，直抵內灣。內灣距尖石本礦約三·五公里，有公路可達，為本礦煤焦外運之要站。

本礦於叢山地域之中，設置有嘉樂、尖石、那羅，及新樂等四採煤場。各採煤場距離尖石最遠者一公里，闢有崎嶇公路或台車路，藉維煤運交通。但路面多經溪谷，每逢雨季，溪洪暴漲，運輸輒為斷絕。

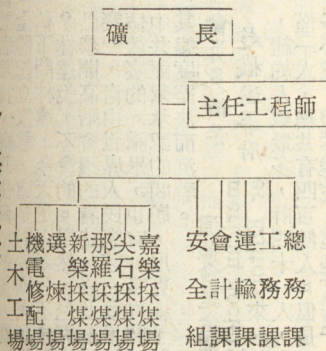
三、礦區與煤藏

本礦礦區包括嘉樂煤田全部，面積約一四〇平方公里。煤床為向斜構造，其可採煤層屬中部煤系之主煤層，厚度四〇公分至五〇公分，膨縮性甚大，煤質

具有強粘結性，且含硫份特低，為優良之原料煤，可以煉製高級冶金焦。全部可採蘊藏量約一、〇八〇萬公噸。倘以每年生產淨煤一〇萬公噸，則每年應產原煤約一五萬公噸，故本煤田約可供七二年之開採。

四、組織與員工

本礦現有職員六二人，工人一、三八二名。組織系統如下：



五、煤焦生產

四十八年本礦生產，屢有優良的表現：一月份原

煤達一〇、一〇〇噸，打破歷年原煤月產量之紀錄；十一月份淨煤生產達六、二二八噸，亦創造了歷年淨煤月產量之新頁；十二月份原煤達一〇、八〇六噸，淨煤達七、二〇二噸，均再創生產高峰紀錄。綜計全年生產原煤七六、四四四噸，淨煤五三、五八一噸，暨焦炭一五、六〇六噸，除焦炭奉令限制生產外，亦均突破歷年年產量。

現時本礦生產能力，每年可產原煤一〇萬噸，淨煤七萬噸，焦炭三・七萬噸。今年生產計劃，為淨煤七萬噸，焦炭一・五萬噸。

六、煤焦品質

本礦產煤，品質優良，係屬煉製冶金焦之原料煤，含灰份，揮發份及硫份俱低，膨脹指數特高，符合外銷標準。所煉焦炭尤適於冶鐵，煉鋼暨化工之用途，在內外銷市場上，亦佔有地位，茲將原煤，淨煤，暨冶金焦之品質分析列表於下：

項目	原煤	淨煤	冶金焦
水份	1.00%	1.33%	0.80%
揮發份	15.08%	21.55%	0.87%
固定炭	56.25%	70.55%	86.33%
灰份	27.47%	8.00%	2.10%
發熱量		8000卡	
硫份		0.75%	0.70%
膨脹指數		九	五三六%
氣孔			

耐磨 五〇公厘以上
比重 二五公厘以上

七、生產成本

本礦經辦以來，特重增加生產與減低成本二項，故去年生產成本普遍劇降。四十八年較四十七年礦廠生產成本：原煤每噸降低一五%，淨煤降低二一%，焦炭降低一八%以上。

今年計劃生產，比較四十八年實產約增加三二%，如工資及物價波動不大，成本當可再告降低。

八、開發計劃

本礦因疏水準以上煤藏，即將採盡，必須進行深部開發。第一期開發計劃，係以每年產淨煤一〇萬公噸為目標。此項計劃，於四十七年秋開始接受美援，付予實施，須歷時四年，可於五十一年夏次第完成之。茲將計劃內容，扼要說明如次：

(1) 在尖石、那羅、嘉樂、新樂四地區分別開鑿斜坑——各斜坑與風坑之計劃長度皆六〇〇公尺。工程完成後，可年產淨煤：尖石與那羅，各為二四、〇〇〇噸，嘉樂一二、〇〇〇噸，新樂三〇、〇〇〇噸，除嘉樂斜坑係在平坑內下鑿，為全部自費經營外，餘皆從地表向下開拓，全屬美援工程。

(2) 在尖石與牛肩頭間，架設高壓輸電線路——電力公司所設自竹東至尖石三三、〇〇〇伏特之高壓輸電線路，在尖石降壓為三、三〇〇伏降後，分別輸送至

九五四五%
五六二〇%
一九五

尖石及嘉樂採煤場應用。另擬以一一、四〇〇伏特之高壓輸電線路，架設於尖石至那羅及牛肩頭之間，全線計長一二·五公里。以應將來開採，洗選及架空索道動力之用。現此項工程，業已全部完成。

(3) 在牛肩頭至內灣火車站間，裝建架空索道——此索道將自新樂採煤場之牛肩頭，經八五山，那羅、及尖石等地，分段折向，直達內灣，全長一四·一五公里。建設完成後，除用以運煤外，並可利用回程空斗裝載坑木。此索道之運輸能力，每八小時五〇〇噸。此項索道，現已由本公司承購電力公司之霧社索道，擬加以改裝設置，其中不足之器材，由本礦補充，將於今秋開始建造，明秋完成。

(4) 在尖石設置中央洗選場——因現有之洗選設備，能量過小，不足應付將來增產，計劃增設現代化洗煤機一套，每小時洗煤能力五〇公噸，作為日後洗選之主要設備。將來各場原煤運此集中洗選，不特可省洗選費用，抑且可使品質純一。

(5) 改善地面運搬台車路——各採煤場之地面運搬台車路，亦應予改善，以利降炭。

九、美援金額

上項計劃之資金，大部來自美援，受援概況如下：

(1) 計劃總金額

美金撥款 相對基金 自籌資金
 二四六九〇美元 三三九〇九〇台元 一七二九〇〇〇台元

(2) 年度分配額	美金撥款 (美元)	相對基金 (台元)	自籌資金 (台元)
會計年度			
一九五八	一三,四三〇*	一八,五七〇*	二,四〇〇,〇〇*
一九五九	八,五〇〇*	一〇,四〇〇*	五,九〇九,〇〇*
一九六〇	—	—	五,三〇〇,〇〇
一九六一	—	—	二,九七〇,〇〇

附註：*業已領到或動用

一〇、工程進展

茲將第一期開發計劃各主要工程，截至本年二月底之進展情形，列表如次：

工程項目	計劃總量	總完成率	計劃完成日期
尖石斜坑*	二四〇公尺	五五%	五〇年六月
那羅斜坑*	二四〇公尺	四五%	五〇年六月
新樂斜坑*	二二〇公尺	二五%	五一年六月
電力線路	二五千伏 三五公里	一〇〇%	四九年三月
索道工程	五〇噸/時 一四·五公里	—	五〇年九月
地面運搬	三·七公里	五〇%	五〇年六月
洗選設備	五噸/時洗選 設備全套	—	五一年六月
嘉樂斜坑	三〇〇公尺	五七%	五〇年二月

附註：*包括運輸斜坑，通風斜坑，石巷及煤巷

等之全部計劃長度。
 總完成率除電力線路外均計到二月底為止