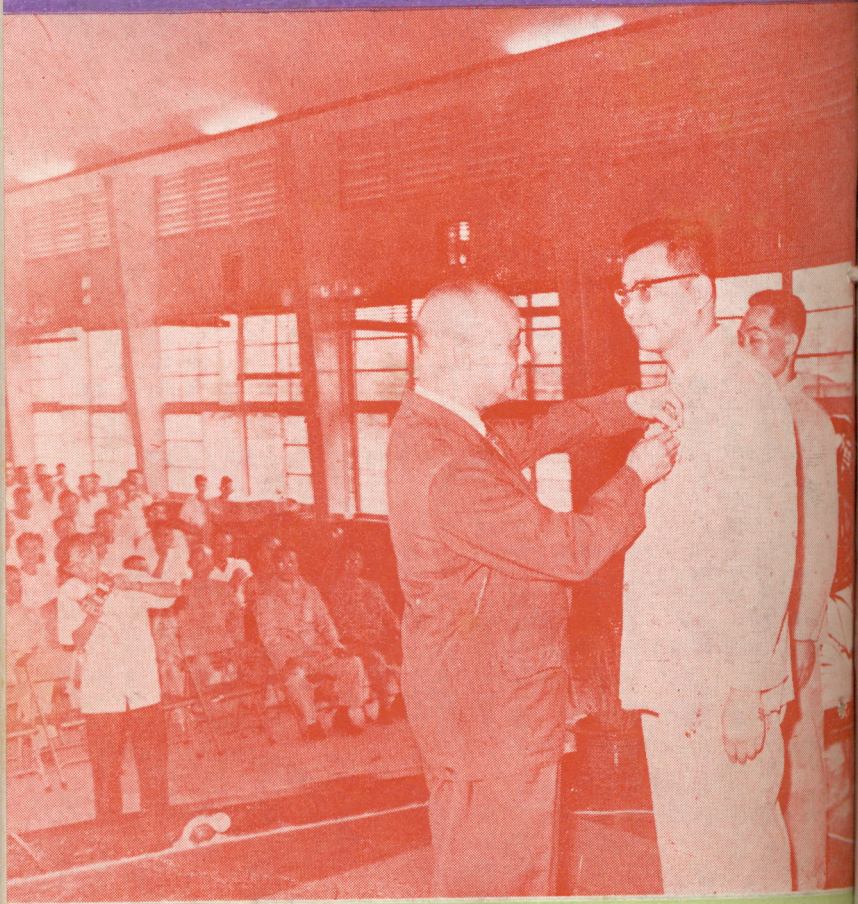


# 友聲

第四十九期



中華民國四十九年九月八日



● 本期論文欄各位學長的大作內容，比過去較為平勻。如經濟、鐵路、公路、通信、海難等各方面都有，如果來稿多的話，則更可以選擇適合每位校友的喜好。所以千句併一句，請各位學長多賜鴻文；

● 尹學長仲容，自就任臺銀董事長後，對經濟抱負

，在「臺灣經濟十年來發展之檢討與展望」一文中，說明要使經濟起飛，要做二件事，一是集中投資於少數出口製造業，以領導起飛，二是為控制消費和非生產性的投資，迅速提高生產性的資本形成率，引起工商界之普遍注意；

● 臺省鐵路已進入一個新的階段，段學長品莊主持電化計劃，目前已在逐漸推進中，臺鐵電氣化新貌，當指日可待；

● 「最近一年來的匪區交通措施」，是續稿，是關於公路、航港、郵電，柳學長研究的結論，共匪命運已注定失敗，而吾人反攻準備，更應劍及履及，切實掌握軍機，以千萬人之心為一心，早日完成反攻復國，神聖使命。而我們交大校友，又是跟隨軍事行動後恢復交通工作行列的先鋒；

## 編 輯 室

● 赴美交通考察團，這是一個有計劃對美國整個交通的考察，也是美國最近交通進展情形，下期我們預備全文登載完畢，該團所提出有關美國交通事業之「組織人事」「財務主計」「公共關係」「研究發展」，頗足為吾交通界工作人員參考改進；

● 海難救護事業，這是一個頗為艱巨的工作，吾國是人命安全公約的簽字國，本省又是四面環海，而臺灣海峽航行險要，船舶常以失事聞，沈學長特將近鄰日本的海難救護組織概況，在本刊發表，藉供當局參考，吾國必須以中央的力量，舉辦這個事業，方有成就；

● 交通事業，概分運輸與通信，今周學長特詳加研究，予以詳細分類，使吾人有一清晰概念；

● 詩文，都是學長們的精神作品，也無容編者們在此多舌，請各位學長欣賞之餘，也來幾篇，不勝祈禱之至；

● 友訊一欄，本刊編者們竭力想擴充，因為這一欄也是「友聲」頗為重要的一欄，請各位聯絡幹事學長，多多惠賜消息，任何體裁均可，否則這一欄恐怕要變成「時人動態」，有失原來旨趣了。

社刊月聲友會學同大交：者行發

一繩沈：輯編總

楠培于：輯編總副

生符吳 衛孫 球慶盛：輯編

樹崇王 泰啓汪 銳范

聲金孫 貞慧唐 齡延馬

號四段一街封開市北臺：址社

轉啓開方局程工公共

廠刷印文昌：者刷印

號七二二街昌西市北臺

刊創日八月四年一十四國民華中



版出日八月九年九十四國民華中

第九十四期 目錄

1	容仲尹	影之章助星景獲榮文敬長學沈	面文	封論
7	莊品段	的來年十濟經灣臺 望展與討檢之展發	文	
11	述克柳	臺擬代鐵國國法 劃計化電路鐵灣		
21	達壽人徐	施措通交區匪的來年一近最	告報	報研
25	士一景	告報團察考通交美赴	究	研
27	粉	究研的信通與輸運	文	詩
34	一繩沈	率費務港行現省灣臺		
36	坦	事護救難海本日 況概及織組之業	文	詩
39	蓉	墨閒隅海		
39	鼎	筆隨盧笑		
40	新鐘文李	占口日生十六		
42	柯	師老之清悼		
43	述	辭別惜		
45	瓊	泳游的次一第	憶記	回遊
46		勝攬山碧	訊	友信
47		則五	箱	自
49	孫都于 勻大李	輯專傳自生學獎得會學同	傳	交
51	甯葉 嶽南李	文敬長學沈	人大	交
52		錄紀議會事監理次六第會學同	錄紀	議會
53		錄紀議會會術學次二第會學同		
54		法辦驗查境出入省臺	料資	考參

# 臺灣經濟十年來的發展之檢討與展望

（八月六日在聯合國中國同志會演講全文）

尹仲容

自第二次世界大戰結束，戰後重建工作粗定之後，世界經濟便展開了一個全面發展，全面繁榮的局面。落後的地區要追蹤進步的國家，進步的國家則更求發展。整個世界成了一個經濟發展的競賽場，而國力強弱，國際地位，及國民生活水準，便都在這個競賽場上決定。

無疑的，我們也參加了這場競賽，我們的參加應該從三十八年六月算起，對於臺灣的經濟發展來說，三十八年六月十五日是一個劃時代的日子，政府在這一天頒佈了新臺幣發行辦法，一方面結束了以前的經濟混亂，使臺灣經濟完全脫離了大陸經濟的影響，帶來了比較穩定的局面；另一方面則為臺灣的經濟發展鋪了一條路，使各種經濟建設工作，得以在比較穩定的局面下順利展開。從那時到現在，已經整整十一年的局面下順利展開。從那時到現在，已經整整十一年的

這是一段很長的時間，在這段時間內，我們究竟做了些什麼事？得到什麼樣的成就？我們的經濟發展政策有些什麼優點與缺點？我們的經濟發展現在正處於何種地位？將來的展望如何？這些都是值得詳細檢討與研究的問題。我今天即以這些問題為對象，根據我

個人所搜集的資料和個人看法，試作一簡單的報告。為了統計資料的限制，我將以三十八年為基期，自三十九年開始算至四十八年底止，前後共十年的經濟情況加以分析。

讓我先對三十八年以前臺灣經濟發展情形作一簡單敘述，看看我們的經濟發展是在怎樣一個基礎上開始的。

日本於一八九五年佔領臺灣後，便開始其對臺灣的經濟發展工作，共分四個步驟進行。第一步為建設交通，整理地籍，調查山林資源，建立金融系統等經濟發展的基本工作。第二步為大規模興修水利系統，建立發電廠，奠立農工兩業發展的基礎。第三步為主業農產和與此項農產加工有關的工業的發展。第四步則為其他輕工業和重工業的發展。

臺灣的經濟發展，在二次大戰期間，受到很大的損失。光復後最初數年，經恢復的很慢。農業恢復還比較容易，至於工業則由於資金與技術兩缺，恢復更難。三十七年的工業生產水準不過為三十五年的五十九%。直到三十八年，大陸局勢逆轉，人力與物資大

量遷臺，合中央與地方的全力，又加上後來美國的經濟援助，臺灣經濟重建工作，方才能大規模進行。

## 一、十年來經濟社

### 會建設述要

#### (一) 農業建設：

迄至四十八年為止，農業仍是我們的主要生產型態，全省從事農業生產的人數佔全部就業人數的百分之七，國民淨產值中，農業的貢獻達到百分之三十，農產與農產加工品的出口價值，佔到總出口價值的百分之七十八。在這種情形之下，任何農業方面的變動，都會對整個經濟產生重大的影響。因此，我們對於農業的發展，自始即給予充份的注意。我們在這一方面的工作，可分為三方面：

① 制度方面：政府深切了解土地所有權制度對農業生產力、農民收入、和農民社會地位等各方面的影響非常之大，同時其合理與否，對於社會的安定也有很大的關係。因此政府於三十八年開始實施土地改革。改革的第一步是三七五減租，進一步便是實施耕者有其田的辦法。土地改革於四十二年完成，全省受惠的農戶將近五十萬戶，約為全部農戶的六〇%，在三十八年臺灣由佃農耕作的農田佔全部耕地四一%，現在則僅佔一五%。

② 生產改進方面：在這一方面我們所作的努力最多，成就最大，而且最足為人口眾多經濟落後的國家

所仿效。改進工作包括選擇和推廣農畜優良品種，防治農作物病蟲害和畜瘟，採用較新式的操作方法和工具，實施輪灌制度和間作制度，調整土地的利用，整頓與擴建灌溉系統，開墾新土地，推廣新作物，建立和改良農產品運銷制度，調劑農業信用，改進農漁會組織，增加漁船和其他漁業設備，調查和利用林業資源等。以上這些改進，大部份都是投資少而收效大，最適合經濟不十分發達國家的需要。

③ 農村社會方面：農村社會的改進，包括醫藥衛生，成年農民教育，農村青年的四健會活動，家政教育，農村電化，收音機和其他新聞傳播等。這些看來與經濟無關，其實對於農民生產力的提高，農村社會秩序的維持，現代知識的傳播，農村保守風氣的轉移，都有很大的貢獻，而這些都是使經濟澈底現代化的必備條件。

由於這些建設，使農業生產指數以三十八年為基期，至四十八年增加了七五%，生產力提高達六七·五%，農產及農產加工品出口價值增加了四六%。糖的單位面積產量每公頃六千六百公斤增加至一萬公斤，米則由一千六百公斤增至二千四百公斤，都超過了光復前最高產量。

#### (二) 工業建設：

臺灣工業發展的第一步，是從三十八年開始的工業復舊工作。即是將日人所遺留而為戰爭所摧毀的幾種工業，儘先恢復生產。這包括電力、水泥、紙業、

製糖、肥料、鹼、煉油、煉鋁、和其他規模不甚大的輕重工業。同時政府並全力協助大陸遷臺工業的重建。在三十九年復舊和重建工作稍有頭緒後，隨即策劃進一步的發展。鑒於當時在人力物力方面所受的限制，乃決定以電力、肥料、與紡織三個工業為發展重點。這是三個對臺灣經濟極端重要的工業，電力為一切工業發展的先決條件，肥料為臺灣農業生產所必需，而紡織則是民生必需品工業。

除了這三個優先發展的工業外，同時興起的當然還有許多其他的工業。尤以四十二年至四十五年這一段期間，隨着一般經濟情況的改善，工業發展也呈現了全面的繁榮，現在許多新興的大工業，都是在那個時候開始建立的。綜計十年以來，新建的大小工廠達七千一百家之多，絕大多數為民營，由於工業的普遍發展，現在臺灣所需的日用消費品，和部份耐久性消費品，少數資本設備，都可以自己製造，這些工業產品還可出口。

十年來民營工業的發展，尤其迅速。這可從公民營事業相對地位的消長看出來。在卅八年的整個工業生產價值中，公營事業所佔的比例為七二·五%，民營不過二七·五%，但到了四十八年，則公營已降為四一·四%，民營升至五八·六%。再以就業人數來說，四十一年公營事業就業人數所佔比例三五·七%，民營為六四·三%。四十八年公營減至二四·六%，民營則升七五·四%。在最初幾年，公營事業的規

模都較大，設備也較新。但這種情形現在也在轉變，大規模的設備新穎的民營工業也在不斷的建立。

經過十年的努力，臺灣工業生產指數增加了二·五倍，工業生產力提高了一倍，工廠家數增加了七千一百家，增加率為七二%。工業就業人數增加約十四萬人，增加率為六十七%。以上工廠家數與就業人數增加率遠較生產指數增加率為低，係表示工廠規模擴大。每一個人使用的資本提高，亦即工業不僅在量的方面有所進步，在質的方面也在改進。工業的進步還可從對外貿易上看出來。卅九年工業產品出口價值在整個出口價值中，所佔比例不過七·三%，四十八年已增為二一·一%。進口方面，卅九年消費品進口價值的比例為四六%，而四十八年已減至二〇%，這即是表示進口的消費品，有一部份國內工業已可以生產了。

### (三) 交通運輸：

臺灣交通運輸原已有良好基礎，但十年來交通方面仍為政府投資的主要對象之一。投資的重點不在交通路線的延長，而在改善橋樑路面，更新和添置設備，使整個交通運輸系統現代化，以增加運輸效能。自卅九年至四十八年，內陸運輸客運增加二·二倍，貨運增加一倍，海運亦增加一倍。

### (四) 社會建設：

社會建設與經濟建設本來是兩個相聯的環節，經濟繁榮發展，社會也會隨着進步。反之，如社會落後

，經濟便不可能進步。十年來臺灣社會建設，也有相當成就。先就教育來說，自三十八年至四十八年，在校學生由一百萬人增至二百三十萬人，由佔總人口十四%增至二十二%。在三十八年，學齡兒童有七十九%就學，至四十八年則增至九十五%。十年之間，各級學校由一千六百所增至三千四百所，各級教職員由三萬一千人增至七萬四千人。

公共衛生方面，經過十年的建設，醫藥衛生設施已遍及於農村及邊遠山區村鎮，霍亂、天花、瘧疾等傳染病在臺灣已經絕跡。十年以來，醫護人員由八千人增至一萬六千人，各種公立醫療衛生單位由四百所增至一千一百所。在民國四十年，一萬四千人有一個公立的醫療衛生單位，每九百卅人有一個醫護人員。至四十八年則分別減為九千五百人與六百四十六人。至於社會安全。全國性的社會安全制度現在形成中。勞工保險已於卅九年實施，投保項目包括傷害、殘廢、生育、死亡，以及年老退休等。投保人數已由十三萬人增加至四十九萬人，受益人連同投保者的家屬計算，佔總人口的五分之一以上。現全國公務員保險亦已於四十七年八月起實施。

## 二、經濟成長速度

上面所敘述的祇是各個經濟及社會部門的建設和成就，但就整個經濟來講，我們究竟有多大進步呢？這要測量經濟成長的速度方可看出來。國民所得與個

人所得增加率通常被認為是測量經濟成長最廣泛的指標，尤其是後者，更可測量人口變動的經濟成長。從四十一年到四十七年，七年之間，我們的真實國民所得（即除去貨幣貶值的因素）增加了七十一%平均每年增加率為八%（按複利計算）。個人真實所得增加三五·一%，平均每年增加率為四·四%。我們可以說，從四十年到四十七年這段期間，我們的經濟以每年八%的幅度成長，或者說在將人口增加的因素計入後，我們的經濟以每年四·四%的幅度成長。

由於資本形成是促進經濟發展的一個重要因素，而資本的主要來源則為國內儲蓄，所以我們又可以資本形成和儲蓄的情形來判斷經濟成長的快慢。從四十年到四十七年，我們資本形成毛額增加率為九一·三%，平均每年增加九·七%。淨儲蓄增加率僅為一〇·一%，平均每年增加率為一·四%。從四十年到四十七年，資本形成毛額佔可支配所得的比率平均為每年一五·七%，資本形成淨額佔國民所得的比率為一三·七%，淨儲蓄佔國民所得的比率為六·二%。

我們現在進一步看看這些指標，究竟表示是成長的快還是慢？這需要與其他的國家比較，才可以看得出。這種比較可以分成兩類：一是與其他國家同期間的成長指標比較；一是與一些進步國家過去從事經濟發展時的成長指標比較。

（一）與其他國家同一時期的成長率比較：以下我們一共選擇了幾個具有代表性的國家，時間為四十

一年至四十六年。

拿國民所得的增加率來說，除日本的一〇%爲最高以外，其次便算臺灣的八·四%，其餘西德、荷蘭、意大利都在五%以上，算是很高的增加率。但若拿個人所得的增加率來說，則我國四·八%在日本八·六%，西德六·四%，荷蘭五·〇%意大利四·九%之下而個人所得最足以代表一個國家的經濟力量與生活水準。就以上兩個指標比較，表面上好比我們的經濟成長並不十分落後。其實不然，我們之所以顯得不十分落後，是由於我們的比較基數小，而日本、西德等國家的基數大。從十增加到二十，與一百增加到二百，都是增加一倍。但難易是不同的。從這意義講，我們的成長率是落後的。而且這種趨勢假如繼續下去，我們的經濟發展將永遠趕不上其他進步國家。

我在前面說過，資本形成率與儲蓄率也可作爲測量經濟發展的指標。以毛資本形成率（即包括折舊在內）來說，其他國家都較我們爲高。日本爲二九%，加拿大、西德、荷蘭，及意大利均在二〇%以上，而我們祇有一五·四%。淨儲蓄率則日本高達二五·九%，西德二二·六%，其他荷蘭一九·六%，加拿大一六·〇%，意大利一二·五%，英國九·七%，都在一〇%左右，而我們祇有六·五%。從這兩個對經濟成長有決定性的比率看起來，可以說我們落後甚多，與戰後兩個發展最快的國家日本與西德比較，尤其是落後。

(二) 與其他進步國家過去的成長率比較：由於在這一方面的資料十分缺乏，所包括的時間彼此也不同，各個專家的估計也不一致，所以這種比較祇能作爲一種參考。

英國爲最老的先進國家，其一八六〇至一九三八年平均每年個人真實所得增加爲二·九%，但在一八六〇年以前的增加率應該大的多。（英國工業革命爲一七六〇—一八三〇）法國在過去則爲有名的經濟發展停滯的國家。一八五〇至一九三八間增加率只有一·五%。最值得注意的是日本，在六十年（一八七八—一九三八）的長時期中，平均每年增加率竟能維持於七·一%的水準。據估計日本經濟起飛的時間爲一八七八至一九〇〇年，在這段期間的真實個人所得每年增加率爲四·五%。我們四十一年至四十七年的平均數字是四·四%，與美國一九三八年以前七十年間的增加率四·八%，及日本起飛時期的四·五%接近，不能算偏低。

再就資本形成的情形來說，國內淨資本形成佔淨國民產值的比率愈大，經濟成長愈快。我們的比率爲一三·七%，與其他國家比較，並不算低，不過其中的七·五%爲美援，由國內儲蓄而來的淨資本形成率僅爲六·二%。

從以上的比較，對於過去十年的經濟成長，可以得到如下的幾個概念：

(一) 我們的經濟成長率在一般落後國家之上，



與某些進步國家過去經濟發展時期成長率也很接近。但與許多進步國家目前的成長率比較，則顯然落後。假如目前的趨勢繼續下去，落後的程度將愈深，自然更談不上迎頭趕上。試想日本的個人所得以每年八·六%，西德六·四的增加率增加下去，而我們祇有四·八%，（四十一年至四十六年平均，如果算至四十七年，則為四·四%）豈不距離愈來愈遠。所以我們目前的成長率決不是一個令人滿意的成長率。

（二）我們國內資本形成淨額佔國民所得的比率平均為一三·七%，已經是一個很不平常的數字，但其中祇有六·二%的資本來自國內儲蓄，七·五%的資金則來自美援。假如沒有美援，則我們的經濟成長率將大為減低。假如我們能提高自己的儲蓄率，來達到目前的經濟成長率，而外來資金作為加速經濟發展的資金來源，則過去十年的經濟成長率將遠在一三·七%之上，可能與日本西德抵衡。

（三）將以上兩點聯合觀察，則過去十年的經濟發展，並不是令人滿意的。一是我們沒有將可以利用美援，將已達成的成長率大為提高，一是在世界性的經濟發展競賽中與奮發有為國家如日、德、荷、意等比較我們是落後了。

此外，我們還可從經濟型態的變動，來判斷經濟發展的進步是否令人滿意。一般的情形，經濟愈進步，從事農業的人口愈少，從事工商業的人口便愈多。國民所得也是來自農業的愈少，來自工商業的愈多。

對外貿易方面，則出口的內容，農產及農產加工品所佔的比重愈少，而工業產品所佔的比重則愈大。進口的資本品與工業原料所佔比重大，而消費品則相對的減少。根據這些原則，我們來看十年來臺灣經濟的進步情況如何。

經過十年來的演變，農業在整個經濟中所佔的比重已逐漸減輕，而工業的比重則已提高。無論在國內淨產值的來源，就業人口在職業上的分配，以及出口方面，都有一致的趨勢。但是農業在整個經濟中的比重，仍比工業大。換句話說，我們的經濟型態還是以農業生產為主，十年的經濟發展，並沒有把這個基本事實改變。所以，從這一方面我們可以得到與前面所說的經濟成長率相同的結論：我們的經濟是在進步，但進步的程度不够，不足以使我們脫離以農業為主的經濟型態，我們還是停留在一個比較落後的經濟發展階段。（未完待續）

## 友聲基金徵信錄

新台幣二〇〇元

周賢頌

美金 五元

許九泉（旅美）

美金 五元

沈觀岳（旅菲）

美金 五元

陳德坤（旅菲）

美金 五元

謝 各位捐款學長

編者