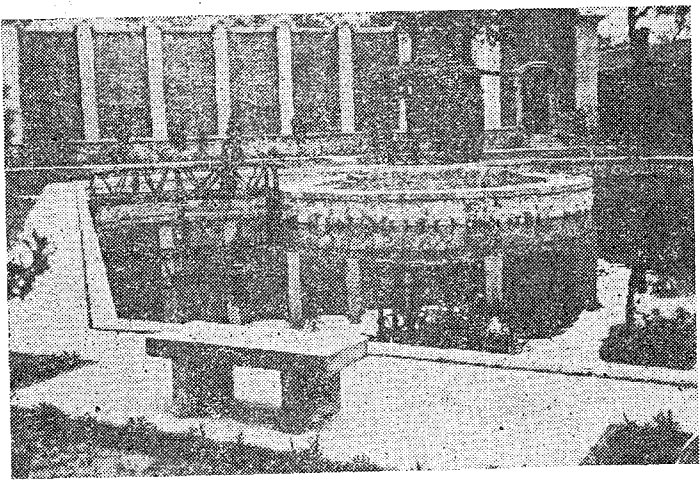


此次聚餐菜單共有冷盤、鷄絨麻菇湯、炸魚排、鵝塊翡翠麵等四道，在冷盤上來後，同學們開始自我介紹述釋姓名，多出語詼諧風趣，由參加聚餐者最高年級（民十五級）林學長家樞開始連續單傳至民十九級馮學長紹光為止，恰好成爲一大順（以撲克牌比喻），此預卜吾唐院校運行將轉爲昌隆，全體起立舉杯共慶佳兆。

席間決定於六十年大慶時除擴大集會慶祝外，並舉辦兩件大事：(1)敦請民元前後德高望重的各位老學長修纂校史。(2)刊行六十大慶徵文集，內容不論學校掌故、野史、學術研究、工作成績及心得、與一般文藝等皆所歡迎，全體並公推段品莊（召集人）、樊祥孫、張志禮、吳符生（總幹事）等四位學長負責籌備其事，並決定將此決議油印通知各位學長。

會中蘇書田學長提議以後每年應聚餐一次，當即全體通過，並公推張志禮學長爲召集人，吳符生學長爲總幹事，負責籌備辦理歷年聚餐事宜，盛會約至九時許，全體校友始飽餐盡歡而散。



游泳池前的荷花池

十五年來台灣電信事業進步實況

錢其琛

四、廣播事業

臺灣現有的廣播電臺可以分爲四大類：即(一)中國廣播公司所屬各地電臺，(二)專用電臺，(三)民營電臺，(四)軍用電臺，因爲電臺的性質不同，所以它們播出的節目內容，除一般性的娛樂項目外，各有其獨特的風格，形成一幅多姿多采的畫面，聽衆可依其興趣，自由選擇他所喜愛的節目。在一個總面積不到四萬平方公里的小島上，同時有約七十個電臺在播音（有些電臺同時有一個以上的廣播部份），平均每六百個平方公里有一個電臺，這是本省廣播事業的一項特色。截至民國四十九年底止，交通部所發的收音機執照約五十二萬張。即按人口比例，每百人有收音機五架。

1. 中國廣播公司：

中國廣播公司簡稱中廣，它是我國歷史最久和規模最大的廣播機構，民國三十八年十一月正式成立公司的時候，僅有電臺八處，現已陸續增加到十六個單位，擁有廣播發射機四十六部，總電功率五百零五瓩，佔全省電臺總電功率百分之八〇以上。每日播出節目時間二百五〇小時左右，比五年前增加了一倍。

中廣現有對國內廣播臺，除總公司共有四個廣播部份，即第一、二部份混合節目，第一廣播部份，第二廣播部份，和第三廣播部份外，尚有臺中、臺南、嘉義、花蓮、高雄、臺東、宜蘭、苗栗、新竹等九個地方電臺。中廣的節目內容可分爲新聞、教育、文藝和服務四大類。近年來爲了擺脫節目的呆板，說教和缺少生動與親切感，開始推行明星制度，增闢綜合性節目。所謂綜合性節目，就是融合新聞、教育、文藝、服務，在同一節目之中，可以適合各種嗜好，頗受聽衆的歡迎。自民國三十九年起，中廣即受政府委託，在每晚二十時至二十時三十分半小時內，主辦聯播節目，由全國各公私營電臺同時聯播。對宣揚國策，傳播政令，收效頗宏。例如聯播節目中的廣播劇、今日鐵幕、廣播評論等，都已在大衆的心目中種下了很深的印象。中廣除對國內廣播外，尙負有對大陸及海外廣播的雙重任務。對大陸廣播除以國語爲主外，另有粵語、閩語、滬語、客語四種方言，和邊疆民族的藏語、蒙語、維吾爾語三種，以及外國語俄語一種，參加播出。對海外廣播所用的語言種類有國語、閩語、粵語、潮語、客語、西藏語、馬來語、英語、日

語、越南語、韓語等多種，並經常對海外友邦電臺作節目的交換或供應。

十餘年來中廣公司在工程技術方面的重要進展有下列各頁：(一)民雄強力廣播機之改裝，將原有一百瓩之中波機，採用陶赫丹高效率電路(Doherty High Efficiency Circuit)爲末級強放，並用四塔定向天網，在定向內之有效電功率約達五百瓩，大陸腹地及西北各省均能收聽。(二)採用微波中繼電路傳遞節目：自臺北至民雄，計有終端站二，中繼站四，各站均有單獨之電源設備。(三)建立新型大發音室：早在民國四十五年，中廣已在臺北裝有最新式的發音室、增音室、控制室及錄音室等，以產生各種節目，本年又完成一所大發音室，除供大演奏外，並備有來賓席三百餘位，同時建築小發音室三間，控制室兩間，總控制室一間以及冷氣設備等，已全部完成。(四)完成頻調(FM)轉播系統：中廣播音節目需由各地分臺轉播時，初時係利用電信局的載波線路，自微波電路完成後，大部份節目先沿微波站傳送民雄，再由民雄用超短波傳送至臺中、嘉義、臺南及高雄等地，先後完成竹子湖及玉里等轉播站，最近又在合歡山及竹子湖增設轉播站，合歡山海拔三、四一六公尺，爲全省最高山峯之一，位居本省中央，乃一理想的轉播地點，竹子湖海拔一、〇四〇公尺，位於七星山與大屯山間，後者業已啓用，前者尚在測試中。(五)增建對海外播音定向天線：爲求海外各地收聽自由中國之聲廣播更

爲清晰起見，中廣近年來添建菱形定向天線多付，所用材料除磁瓶係向國外購置外，鐵塔銅線等件均係本省出產。(六)自製強力發射機：歷年來中廣工程人員自行裝配強力廣播機多架，節省外匯甚多，例如民國四十一年將六〇千週中波廣播機，由一〇瓩改爲二〇瓩；民國四十八年自裝五〇瓩短波廣播機一部，民國四十九年自裝一瓩中波機六部，最近又改裝二〇瓩短波機等，均值得稱道。

2. 民營電臺：

臺灣民營廣播電臺中歷史最久的爲民本廣播電臺，他是民國三十八年從上海遷移來臺的，現有廣播發射機三部，分裝臺北市和宜蘭市兩地。原來在臺北的播音機電力僅二百五十瓦，民國四十四年改裝一千瓦新機，民國四十五年成立宜蘭電臺，民國四十七年在臺北增設第二臺。它的特殊節目有佛教和基督教的佈道，姑蘇彈詞以及各種服務。

民營電臺中規模較大的有正聲廣播公司，其前身爲正聲電臺，創辦於民國三十九年，與正義之聲電臺合設於士林，民國四十一年將正聲電臺移設臺北市內，民國四十四年改組爲正聲廣播公司，除正義之聲屬於軍用電臺性質，仍由政府委托代辦外，該公司所屬電臺有臺北正聲第一廣播及第二廣播部份，高雄正言電臺，臺中農民電臺第一及第二部份，臺東正東電臺，嘉義公益電臺以及雲林廣播電臺。節目方面，正義之聲以對大陸聽衆及海外僑胞爲主，一般性節目有評

論、教學、服務、家庭、娛樂、綜合報導等。

民國三十九年以來，自由中國的廣播陣容，日趨壯大，各民營電臺相繼設立，除上述正聲電臺外，開始在民國三十九年廣播的尚有臺北的民聲電臺，高雄的鳳鳴電臺。民國四十二年新成立的有臺中中聲電臺，彰化國聲電臺，臺北中華電臺，臺南勝利之聲電臺。民國四十四年有新竹臺聲電臺，士林華聲電臺。民國四十五年有桃園先聲電臺，南投中興電臺。民國四十六年有花蓮燕聲電臺。民國四十七年有新營建國電臺，臺南雷聲電臺，臺北天南電臺，臺中民天電臺。民國四十八年有高雄成功電臺，屏東民立電臺，基隆震華電臺等，以上各民營電臺的發射電功率均爲一千瓦或五百瓦。節目內容，大同小異，均受當地聽衆的歡迎，民營電臺的經費，全賴廣告收入來維持，由於廣告播送的頻繁，未免影響其他節目的收聽，雖然大多數電臺都能遵守政府的規定，但仍不免是民營電臺美中不足的地方。

3. 專用電臺：

臺灣省警察廣播電臺成立於民國四十三年春，除臺北總臺裝置五百瓦廣播機外，另在新竹、彰化及高雄三地分設轉播電臺，電功率均爲一千瓦，利用警察長途線路，加裝載波設備，以供傳送節目，其中一部份機件係由該臺工務人員，自行設計製造。警察臺以宣達政令，實施警電化教育，配合治安業務需要，擴大爲民服務爲主旨，隸屬於臺灣省警務處。過去五

年中該臺先後播出的各種節目，頗具技巧約有五十餘個之多，就中比較重要的計十四個，爲「時事漫談」、「警民服務」、「警民之間」、「新聞及錄音報導」、「古典音樂欣賞」、「平劇」、「廣播小說」、「安全島」、「親民俱樂部」、「同心橋」、「空中早會」、「警民樂園」、「臺灣民謠」、「漁友時間」，均極精彩。

復興廣播電臺係一公營電臺，現共有短波廣播機一架及中波廣播機十六架，分裝臺北、臺中、高雄、臺東、宜蘭各地。該臺於民國四十五年開始築建，臺北總臺於民國四十六年八月最先播音，宜蘭臺最後完成，於民國四十九年元月正式播音。該臺節目以心防教育爲重點，資料豐富，內容生動，原有對大陸廣播已於民國四十八年十月停止。

幼獅廣播電臺原係救國團爲教育青年宣揚反共國策而設，成立於民國四十八年四月，現有一千五百瓦及五百瓦中波發射機各一部，五百瓦短波發射機一部。該臺以全國青年爲主要對象，因此許多節目都是爲青年特定的，由青年們自己寫，自己演講。同時爲配合青年運動，以及不同情況的需要，隨時設計安排各種臨時性的特別節目。

教育電臺設於臺北科學館，環境美好，自民國四十九年三月開播以來，極受聽衆愛戴重視，現有一千瓦中波播音機一部，供北部聽衆收聽，爲免使南部、東部及海外聽衆有所向隅，特租用中廣第三部份廣播

網，代為播送，節目編排的主旨，係將學校課程，社會智識，家庭教育，以及固有文化之保存與發揚，和社會不良風氣之轉移等，運用各種方式播出，注意對象興趣，務求生動有力。每日播音共十小時三〇分，分早、中、晚三段。

4. 軍用電臺：

國防部軍中播音總隊所主辦之軍中之聲電臺，於民國三十九年春首先在高雄恢復播音，接着臺北總臺和臺中電臺也都在同年內建立完成。現在共有臺北、臺中、高雄、花蓮、左營、金門、澎湖等七個電臺，臺北含第一、二廣播部份，共有中波機十二部，短波機七部。發射總電功率為三萬瓦特。該臺節目，以對軍中為主，對民間為輔，適應三軍暨民間廣大聽眾需要。除對國內廣播外，並對大陸進行心戰廣播，效果甚佳。

空軍廣播電臺於民國三十七年遷移來臺，現有臺北第一、二廣播部份，第一部份有中波及短波機各一部，第二部份有中波機一部，短波機二部，其中一、五五五的中波機一部及三、五五五的短波機一部均係該臺工務人員自行裝配完成。空軍第一廣播部份的節目，是以教育為主，宣傳和康樂為佐，這三大部份，互相連繫。第二廣播部份純為對匪心戰而設，用國語、滬語、粵語三種語言交互播出，內容極為豐富。

軍用電臺除上述外，尚有正義之聲電臺係國防部委托正聲廣播公司代播，以大陸聽眾為主，每天播音

七小時，其中一小時為該公司與僑委會合辦之華僑之家。民防廣播電臺原係臺北市民防指揮部所設，執行防衛及指揮疏散任務，一度改名天行電臺，現又恢復原名，隸屬軍用系統，但仍播送節目，供一般市民收聽，該臺現有一班及五百瓦發射機各一部。（完）

國際標準

自由

之家

港都最完善之旅社

大旅社

（原美軍第二招待所）

房間寬敞 空氣舒暢 設備完善 服務第一

地址：高雄建國路一七七號

電話：二二三二 二二三二 五三二二

觀光旅社

亞洲暨遠東專家

考察歐洲住宅及建築材料報告書

王章清

戊、荷蘭

住宅政策：

(二〇八) 荷蘭是西歐人口密度最高的國家，每平方哩為八百九十五人。英國的數字是五五三人，聯邦德國是五四五人，而丹麥是二七二人（見聯合國一九五九年社會統計年報一二二頁及一二三頁。）和其他歐洲國家一樣，荷蘭也受到戰爭的影響。住宅完全被毀的有九萬戶，受到輕微損害的有五十一萬五千戶。在戰事期中，住宅的建築實際上完全停止。再說，荷蘭的人口出生率在西歐最高，而死亡率也是世界上最低的國家之一。人的平均壽命在七十歲以上。所以荷蘭經常會有住宅問題，而更重要的，是它的任務將為找到需要的土地，以安置增加的人口。在土地分配上，照最近的跡象去看，住宅並不比工業或農業佔先。現在高層公寓大廈正在全國代替舊有的獨家住宅，這種情形在我們參觀的地方尤其顯著，而計劃者也非常憂慮他們會繼續受到目前低住宅密度的限制有多久和發生怎樣的情形，目前所限制的住宅密度，是鄉村每畝四家，中型市鎮十二至十六家，較大城市十六

至二十四家。

(二〇九) 就目前說，目標是每年建宅約八萬戶，那不但將够應付人口自然增加和替代陳舊住宅的需要，而在四五年以後也會彌補以前的不足。由於幾乎每一非臨時住宅都獲得政府的某種補助，要在一定時期中興建可能做到的住宅數目，就不會有什麼困難。的確，私人沒有任何補助還是可以建宅的，而如政府願意，它也儘可酌減公家建宅的數目。目前每年約八萬戶住宅的數字，是由考慮預算和根據建築工業處理已有計劃的能力決定的。這個目標很少有超過的可能，因為所有荷蘭住宅的建築，都是要經市政當局核准，領取執照的。

(二一〇) 公家所需建宅的數目，是由中央政府分配給十一省，再由每省分配給所屬地方。但這不是說最初的動機一定來自中央；在荷蘭，就像在聯合王國一樣，主動是來自一千個市，它們在建宅活動方面，也在全國居於最重要的地位。看來地方分權是荷蘭獲致成功的關鍵，那也是亞洲和遠東國家可以行之有益的一個制度。

(二一一) 各市都在住宅法的範圍內，自行擬訂