

談「飲水思源」噴水池

丁·巽·平

本年五月十五日母校五八校

慶暨唐院建校五十週年，合併在

臺北市博愛路實踐堂開會慶祝，

上午九時舉行紀念大會，由老校

友侯家源氏主席，交通部賀部長

到會致訓，再有依頓 (Paul B.

Paton) 老教授及前任唐院院長

鄭華博士致詞，均語重心長，勉

同學再接再厲，供獻技術服務人

民，最後由老校友任校長多年凌

鴻勛氏致閉幕詞，並答謝各方愛

護之熱忱，會後攝影留念。

晚間在臺北鐵路管理局大禮

堂舉行晚會，計有平劇魔術等等

節目，凡參加及未參加晚會同學

，均幸運抽得精美禮物外，參

加同學均得長城牌油漆公司捐贈

之玻璃杯一個，製作精巧，杯上

並印有「飲水思源」四字及校徽圖

案，設計頗費匠心，意義深長

，真是一個母校紀念日寶貴性的

紀念品，禁不住想起本級畢業後
建贈母校之噴水池。

友聲二十三期官鴻耀同學從

飲水思源談交大精神造像中說，

噴水池係民廿九級同學捐建，諒

係這座造像，經第二次大戰後，

遭受破壞，飲水思源石碑上「民

十九級建贈」數字，諒亦殘缺不

全，致誤爲民廿九級所建。

國民革命軍北伐以後，國民

政府在南京成立，將南洋大學改

爲國立交通大學，並派前鐵道部

長孫科氏長校，孫校長因部務繁

忙，不克長駐校中，即派黎照寰

氏主持校務，當時因上院房屋建

築已久，超過保險期限，並添設

土木工程學院，決在校西空地上

建築宿舍，於民國十八年底完成

，取效法先烈朱執信同志革命精

神，命名爲執信西齋，本級首先

從西宿舍遷入執信西齋，該齋爲
三樓，三面均爲房屋相連如U形
，正中爲大門，進門樓下兩旁爲
閱報室及交誼室各一間，其餘均
爲宿舍約百餘間，每間單人鐵床
兩張，書桌兩張，任同學兩人，頗
爲寬敞清靜，俾同學專心研究自
修，多餘房間，由民二十級同學
部份遷入住宿。

民國十九年夏，本級將畢業

離校時念母校樂育之恩，及本級

首先住宿該齋，決定執信西齋中

央，籌建噴水池一座，贈送母校

，以作紀念。畢業後本級推舉王

宗陽孫家謙兩同學，在滬地工作

之便，負責辦理，於民國廿二年

春動工完成此噴水池，池之中央

，建一水泥石磴，磴上除用大理

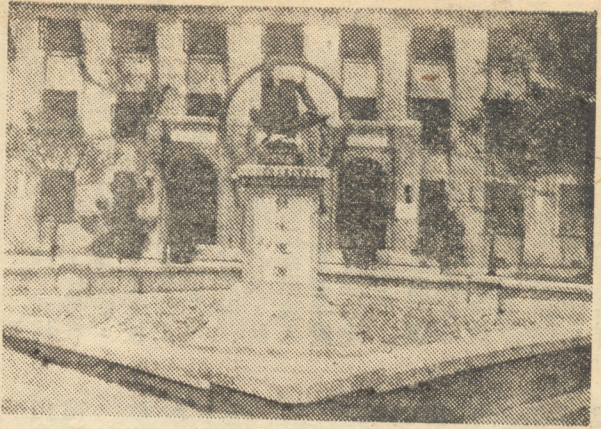
石四塊，前面刻「飲水思源」四

字，左刻民「十九級建贈」小字

，後面刻民十九級全體同學姓名

外，頂上豎一立體校徽圖案，如

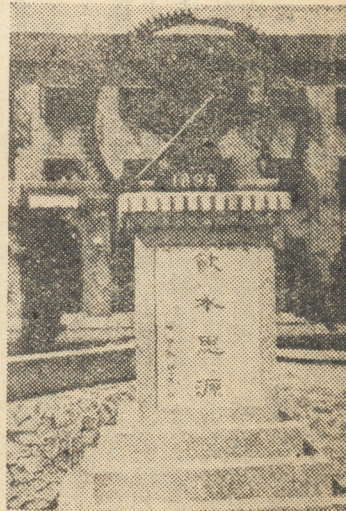
齒輪鐵錘鎚鍊和書本，寓交大同



民十九級建贈母校噴水池全景



民十九級建贈母校噴水池背景



民十九級建贈母校噴水池正面

附蔣鳴岐所濫發之訃文

訃

不孝鳴岐罪深孽重不自殞滅禍延

先考蔣公諱汝舟痛于民國四十三年十月十一日亥時病逝彰化員林鎮

張宅享年五十八歲 不孝鳴岐 隨侍在側親視含殮遵禮成服停柩在堂

哀此訃

聞

孤子蔣鳴岐
女 碧雲 泣血稽顙

碧霞 泣血稽顙

哀啟

先嚴卒業於南洋大學除抗戰期間任職交通部及西南公路局勝利後服務於上海市公用局外執教母校前後垂二十六年畢生精力可謂盡釋於交大去歲脫難抵港年邁體弱 鳴岐 時服務於基隆港務局辱承章世伯肇周賜助得在港就醫月初抵臺本圖團敘不意於十一日晚十時在彰化縣南座車前輪傾脫致腦溢血仙逝 鳴岐碧雲碧霞 均畢業於交大現驟遭棄養呼號無路即入殮所需俱屬除欠現更無以營葬(墓地已承臺中糖廠陳學長易恒兄妥寬中)窃以諸世伯與先嚴或交大同學或屬舊好倘蒙厚賻俾獲營葬雲天高誼殞存俱感何敢云圖報於萬一

孝男 蔣鳴岐

女 碧雲 泣叩

碧霞

喪收件處：臺北市重慶南路公路局監理處牌照課凌雲鵬同學轉

(上接第五頁)

學服務社會，是理論與技術並用之意。

再官鴻耀同學在友聲二十三中期刊登該項噴水池之照片，係得自日本同文書院學生所攝之像片，確屬珍貴難得。筆者服務於交通界二十餘年，謀生四方，雖經戰亂，幸本級同學錄一本，尚留存至今，未遭遺失，該本同學錄中，有噴水池全景及正面照片各一楨，係建池時本級經辦同學孫家謙所攝，頗為完整，再行刊出，以供同學對此造像縮影，提醒我們將來要負重建大陸之使命。再官鴻耀同學鼓勵本級同學，待我們反攻回到大陸後，恢復此一精神造像，筆者當願接受並連同現在臺本級同學發起徵得本級全體同學同意，來完成今日預約之囑付。