

交通大學八十年

歲初，子東院長囑收集校史資料，並籌設校史館，蓋今歲適值我校八十週年紀念，追溯既往光榮之校史，所以策勵於來茲，爰與周天健教授等，共策進行，而我校之史料檔案，歷經播遷或焚於炮火，或陷於大陸，追尋舊迹，殊感困難。乃根據友聲月刊中校友之記述及盛公宣懷之愚齋存稿，民初之交通鐵道公報，編為校史紀年，承前校長竹銘公之指導，于潤生、程欲明學長之指正，併此誌謝。溫鼎勳謹識

光緒二十二年（民前十六年，西曆一八九六年）

春，辦理輪船電線事務大臣盛宣懷，稟明兩江總督劉坤一，籌設南洋公學，並在上海斜橋高昌廟劃地捐助。

九月，盛氏奏「請設學堂片」，建議除天津之中西學堂（盛氏上年在天津海關道任內籌設，本年正式招生，後改稱北洋學堂），及上海籌設中之南洋公學外，並在京師及上海各設達成館，「取成材之士，專學英法語言文字，專課法律，公法政治，通商之學，期以三年，」再行出洋留學，以為外交人才之培養。而在上海之達成館，前建議附設於南洋公學內。

十月二十四日，盛氏補授太常寺少卿。

十二月十二日，盛氏奏「籌建南洋公學及達成館舍片」，即以輪電兩局集捐經費，籌建南洋公學屋宇。

光緒二十三年（民前十五年，西曆一八九七年）

盛宣懷兼任南洋公學督辦，調分省補用知府何嗣焜為總理，聘福開森（John Calvin Ferguson）為監院，張煥綸為總教習。

福開森氏以高昌廟原地卑濕，不合於用，又逼近製造局，尤不相宜，改洽上海道蔡鈞在

徐家匯以每畝官銀一百二十元另購校地，計劃圖樣，新屋定名曰中院，規定格式，登報招工投標承辦。

二月間，考選成才之士四十名，先設師範院一學堂。為我國師範教育之開始。

三月七日（陽曆四月八日）借籌建基地斜對面之湖絲廠，先行開學。

九月訪日本師範學校有附設小學校之法制，選十歲內外至十七八歲之聰穎幼童一百二十名，設一外院學堂，令師範生分班教之。

光緒二十四年（民前十四年，西曆一八九八年）

二月，始辦中院。

四月，盛氏奏「籌集商捐開辦南洋公學摺」，「南洋公學附設譯書院片」，「新設各堂學生請免歲科兩試片」，詳述南洋公學設校之構想及章程，並建議以學堂內之考試列抵各地舉辦之歲試科試。南洋公學以訓練政治家，外交家為主旨，而工藝機器方面初未及之，如學生之有此興趣者則挑出另送專門學堂。南洋公學分立四院：一、師範院定額高才生四十名，分格五層，不規定在學時期，進院試業兩月，即分編各層，並可遞進，合第五層者，准充教習。二、外院即日本師範學校之附屬小學校，定額三班，一百二十人。三、中院即二等學堂，分四班，每班三十人，共定額一百二十人。自第四班至第一班，歲升一班，共四年。四、上院即頭等學堂，分四班，每班三十人，共定額一百二十人，自第四班至第一班，歲升一班，共四年。公學並設圖書院及譯書院。上院學生卒業後，擇其優異者資送出洋。此章程之訂立，實為我國近代教育自小學至大學新學制最早之規劃。

五月十九日，奉硃批准辦譯書院。聘張元濟（菊生）主持。

光緒二十五年（民前十三年，西曆一八九九年）

外院之幼童班，正式定名為蒙學堂，視西國小學校專教幼童為中院儲才之地，分高等補

晉二級略如西國尋常高等之意。(按盛氏於光緒二十八年九月南洋公學歷年辦理情形摺中有前引之蒙學堂定義，並稱蒙學堂開於二十五年。查是時各地新學堂紛紛設立，蒙學堂之名稱，為當時概指相當於私塾程度之學堂而設，而無明確之定義，直至二十八年欽定學堂章程公佈，始規定蒙學堂為自六歲至九歲四年制之啓蒙學堂，其上復有自十歲至十二歲之三年制尋常小學堂及自十三歲至十五歲之三年制高等小學堂。此處之蒙學堂，似包括尋常及高等小學堂。)

光緒二十六年(民前十二年，西曆一九〇〇年)

是年庚子拳亂，天津中西學堂停辦，學生星散，該校鐵路第四班及預科班二十餘人，來南洋公學院附讀。

十一月，盛氏奉派為會辦商務大臣。

光緒二十七年(民前十一年，西曆一九〇一年)

辦特班變通原奏速成之意專教中西政治文學法律道德諸學，以儲經濟特科人才之用。蓋盛氏原擬辦達成館教材之士，以收速效，俾養成當時急需之外交政治人才，而達成館未能設立。總理衙門及禮部復於二十四年五月廿五日奏定開經濟特科歲舉之制，為新設學堂學生特考求取功名，故此特班，專為應付經濟特科考試而設，自民元前十一年二月入學至民元前九年一月離校，共一班計四十四人。

設東文學堂，附屬於公學內，考選成學高才之士專習東文，講授高等普通科學，以備譯才。

中院第一班畢業。

選中西學堂附讀生及南洋公學資深學生二十一人赴英美留學。

正月，總理何嗣焜在公學任為兩江總督草擬有關新政計劃。方擬案屬稿，擲筆遽逝。自

正月至七月由張元濟(菊生)任總理，自七月至十月，由勞乃宣(玉初)任總理，自十月始，由沈曾植(子培)任總理。

吳敬恒(稚暉)自一月始任小學總教習，四月由南洋公學資送赴日留學。

福開森氏赴歐考察各商業學校，作一計劃，建議辦高等商科。

是年七月二日上諭飭令各省普設學堂，十月廿五日復准禮部所議學堂選舉鼓勵章程，各省府州縣所舉之學堂，可按程度選予廩增附生之功名，而南洋公學因不屬於省府州縣，致未能同等待遇，學生離去者多。

十一月盛氏奉賞太子太保，並派為辦理商稅事務大臣，於十二月，奏請設商務學堂片，擬於南洋公學旁購地建造商務學堂一所。

光緒二十八年(民前十年，西曆一九〇二年)

元月，盛氏補授工部左侍郎。

設政治專科為預科，以為創設上院之準備。

是年吏部尚書管學大臣張百熙奏擬學堂章程，是為「欽定學堂章程」，為我新學制之官方正式規定之始。自六歲開始，計蒙學堂四年，尋常小學堂三年，高等小學堂三年，中學堂四年，高等學堂三年，大學堂三年，大學院不設年限。高等學堂可分設大學預備科或高等農工商實業學堂，由各省辦設，而大學堂則限於京師大學堂。

九月十七日，盛氏奉南洋公學歷年辦理情形摺，爭取南洋公學列入學堂選舉鼓勵章程，按省府所辦學堂之例，獲得加名。並為配合欽定章程，奏請明定為南洋高等公學堂，並在南洋公學內增設商務學堂。奉批交管學大臣議奏，而未得定論。

十月十七日，學生發生學潮，退出學校，陳意見書於中國教育會，並自組愛國學社，是為學生在校外組織會社之始。

沈曾植任總理至二月，二月至十月由汪鳳藻（芝房）任總理，十月由劉樹屏（葆良）任總理。

福開森離校。

張美翊（讓三）任提調。

光緒二十九年（民前九年，西曆一九〇三年）

一月，特班學生離校停辦。

五月，中院第三班畢業，商約大臣呂海寰、伍廷芳，電政大臣吳重熹等大臣參加。

是年張百熙，張之洞，榮慶修改上年之學堂章程，而成俗稱之「奏定學堂章程」。自蒙養院（如今之幼稚園）始，始七歲入初等小學堂五年，高等小學堂四年，中學堂五年，高等學堂（大學預科）三年，再入分科大學堂（京師大學堂）。而不入高等學堂者，則另入農工商實業學堂，計預科一年，本科三年共四年。

上年奏請定為南洋高等公學堂事，管學大臣附奏待調查公學章程及學生功課再擬，本年八月盛氏復奏請將上院作為高等商務學堂。

總理劉樹屏於四月離職，由提調張美翊兼代。十月，張鶴齡（葆園）任總理，福開森奉頒賞寶星。

光緒三十年（民前八年，西曆一九〇四年）

高等預科第一班畢業。始辦商務科。

盛氏丁憂，船電兩局改歸北洋大臣管理，經費驟減，裁撤譯書院，東文學堂。

總理張鶴齡於四月離校，復由張美翊繼任。冬，奉令改隸商部，盛氏準備移交。

光緒三十一年（民前七年，西曆一九〇五年）

滬校：

高等預科第二班畢業。

二月，盛氏正式奏報移交商部，並卸督辦職。商部於二月十一日奏定校名商部高等實業學堂，派王清穆（丹揆）接收，並由楊士琦（杏城）繼任監督。盛氏稱開辦八年，畢業四次，出洋遊學者五十餘人，並奏請嘉獎總理張美翊，教習張天爵，另教習八人請升等，及洋教習三人頒予寶星。楊士琦雖自光緒三十一年二月至三十三年八月名為監督，但並未處理實際校務，其間由王清穆（丹揆）自三十一年八月至三十二年二月代理。伍光健（昭展）任教務長。

唐校：

督辦山海關內外鐵路大臣袁世凱，胡燏芬，於光緒三十一年四月四日（陽曆五月七日）扎飭關內外鐵路局籌設鐵路學堂。當即勘定開平前武衛軍學堂舊址開辦，由關內外鐵路局總辦（周長齡及吳家修）兼任學堂總辦，聘京奉鐵路總工程師司英人葛爾飛為總教習。五月，周長齡擬訂學堂條規三十條，七月，因實習方便，改設於唐山，九月十七日擇定唐山地基二百畝，是為唐校之始。

光緒三十二年（民前六年，西曆一九〇六年）

滬校：

七月，郵傳部成立，滬校自商部改隸郵傳部，稱為郵傳部上海高等實業學堂。始辦鐵路工程科。

二月，開平礦務局面請另招礦科學生一班，增入肄業，三月初三日（陽曆三月廿七日）奉准，因而定名為唐山路礦學堂。閏四月九日（陽曆五月二日）路局與開平礦務公司訂

立合同十六條，鳩工建屋。分別在津滬香港等處，招考新生，六月十四日考試，錄取一百三十一人，八月，以候選主簿方伯樑（柱臣）任監督，十二月間，新生絡繹到校。

光緒三十三年（民前五年，西曆一九〇七年）

滬校：

商務科畢業。始辦電機科，船政科。中院改稱附屬中學，外院為附屬小學。八月，楊文駿繼楊士琦任監督，未到職。九月，郵傳部派唐文治（蔚芝）任監督。

唐校：

一月，唐校開課，方伯樑為監督。

該校始為由關內外鐵路局及開平礦務局合辦，七月，關內外鐵路局改稱京奉鐵路總局，改隸郵傳部，十二月八日，郵傳部扎京奉鐵路總局派候補郎中羅惇為學堂坐辦，自此校務乃由郵傳部直接管理，十二月十七日，由部頒發關防。開平礦務局因隸屬關係，乃退出，故礦科未辦，僅鐵路工程科。

光緒三十四年（民前四年，西曆一九〇八年）

滬校：

高等預科第三期畢業。梁業任教務長。

唐校：

師生衝突而罷課，全校開除，後令學生寫悔過書復返校，惟開除為首者金濤及吳銘二人。

五月二十八日，裁撤監督，方伯樑離校，羅惇亦離去，派學部主事熊崇志任坐辦。十一月一日，葛爾飛離職。

宣統元年（民前三年，西曆一九〇九年）

滬校：

鐵路工程科第一屆畢業計五人，全部派赴英國留學。

八月，胡棟朝（振廷）任教務長。

唐校：

五月，坐辦改名為監督，仍由熊崇志擔任。

平校：

郵傳部尚書徐世昌，在部後李閣老胡同，建立校舍，創辦鐵路管理傳習所，為平校始。分高等班及簡易班兩級。高等班設法文一班，英文兩班，三年畢業。簡易班設英文三班，德文一班，一年畢業。於七月成立。由李稷勛任監督，而派章棻代理監督實際負責。

宣統二年（民前二年，西曆一九一〇年）

滬校：

鐵路科日二班畢業，專門預科畢業。

冬，辜湯生（鴻銘）接任教務長。

平校：

三月，增設郵電簡易班，及郵電高等班，並改稱郵傳部交通傳習所。六月鐵路簡易班結業，十二月郵電簡易班結業。

宣統三年（民前一年，西曆一九一一年）

七月電機科第一班畢業，全部出洋留學。八月十九日（陽曆十月十日）武昌起義後，唐

文治先生電請清帝遜位，全校師生剪去髮辮，並改校名爲南洋大學。

鐵路工程科改爲土木科。

辜鴻銘離教務長職，以後即取消教務長職位。

唐 校：

鐵路工程科第一屆畢業。

船 校：

盛宣懷任郵傳部大臣，唐文治洽商南通張謇擬將上海吳淞口漁業公司地基並所領官款六萬捐建商船學校。海軍大臣亦洽有李厚祐擬報效寧波益智中學堂所地，設立商船學校。盛氏於三月奏「籌辦商船學校大概情形摺」。集中人力財力，先在上海籌辦，而保留寧波房地，備將來設立分校之用。在吳淞口房舍未建成前，先在徐家匯購下前南洋公學所租之湖絲廠房地，並將滬校船政科劃入商船學校，先行成立，由唐文治兼任監督，夏孫鵬任教務長，稱爲郵傳部高等商船學堂。

民國元年（一九一二年）

郵傳部改稱交通部。

一月十九日，教育部頒普通教育暫行辦法，其中規定學堂一律改稱學校。

七月十日，教育部召開臨時教育會議，制定新學制。

滬 校：

隸交通部，稱爲交通部上海工業專門學校。設有附小、附中，專門預科，土木科（由鐵路工程科改稱），電氣機械科（由原四年制之電機科改稱，並改爲三年制）。

鐵路工程科最後一班於七月畢業。

電機科第二班於七月畢業。

唐文治任校長，謝爾屯 (S. R. Sheldon) 爲電氣檢械科長，畢登 (William E. Palfen) 代理土木科長。

唐 校：

更名爲交通部唐山鐵路學校，設有鐵路工程科。

鐵路工程科第二班畢業。

熊崇志爲監督，七月四日離職，部派趙士北接收，改稱校長。

平 校：

更名爲交通部交通傳習所。

本年未招新生，鐵路高等法文班及英文班，高等郵電班（均爲三年制，於宣統二年三月入學）於十二月畢業。

章程於二月離校，三月至五月由張煜全代理監督，五月，由羅忠詒代理監督。

船 校：

更名吳淞商船學校，由薩鎮冰任校長，設航海科。吳淞新校舍落成，遷入上課。

民國二年（一九一三年）

滬 校：

萬特克 (H. A. Vanerbeck) 任土木科長。

唐 校：

五月十日，改稱唐山工業專門學校，校長仍爲趙士北。鐵路工程科改稱土木科。

平 校：

監督羅忠詒於四月離職，由姚國楨接任，改稱所長。開辦班級：

第一屆無線電報速成班（二年九月至三年四月）

統計班（二年五月至三年十一月）

高等電氣工程甲班（有線電工程班）（二年九月至四年五月）

船 校：

第一班畢業。

民國三年（一九一四年）

平 校：

開辦班級：

第二屆無線電速成班（三年四月至四年十月）

高等電氣工程乙班（三年八月至五年五月）

法文專修鐵路工程中等班（三年九月至五年九月）

英文鐵路專修科高等工程班（三年九月至五年九月）

英文鐵路專修科高等工程補習班（三年九月至五年十二月）

鐵路管理科（三年九月至六年六月）

陸軍軍官鐵路講習班（三年十一月至六年十二月）

民國四年（一九一五年）

滬 校：

電氣機械科恢復為四年制。

平 校：

開辦班級：

第二屆有線電工程班（四年三月至六年三月）

船 校：

因經費困難，本年停辦。

民國五年（一九一六年）

盛宣懷卒。

滬 校：

始設鐵道管理科。

唐 校：

八月，駱通繼趙士北任校長。

平 校：

開辦班級：

鐵路管理實習班（五年六月至七年十二月）

鐵路管理甲班（五年六月至八年六月）

十二月，交通傳習所劃分為鐵路管理學校及郵電學校，由陳策兼任兩校校長。

民國六年（一九一七年）

滬 校：

廿週年紀念大會，立何先生紀念碑以紀念南洋公學首任總理何嗣焜。

唐 校：

始設機械科。

七月，章宗元繼路通任校長。

平 校：

七月，陸夢熊任郵電學校校長，俞人鳳任鐵路管理學校校長。

郵電學校開辦班級：

海軍無線電中等工程班（六年一月至六年十二月）

有線工程甲班（六年一月至七年十二月）

高等電氣工程班（六年一月至七年十二月）

有線電工程乙班（六年九月至八年七月）

有線電工程丙班（六年九月至八年七月）

鐵路管理學校則承續在校各班，未開辦新班。

民國七年（一九一八年）

平 校：

郵電學校開辦班級：

海軍無線電中等工程班（七年一月至七年十二月）

有線電工程丁班（七年九月至九年一月）

鐵路管理學校開辦班級：

鐵路管理乙班（七年一月至九年十二月）

民國八年（一九一九年）

滬 校：

建立本校創始人盛公紀念碑。

平 校：

郵電學校開辦班級：

有線電工程戊班（八年一月至九年七月）

無線電高等工程班（八年一月至九年十二月）

電話專修班（八年九月至九年七月）

無線電中等工程班（八年九月至九年十二月）

有線電工程己班（八年九月至十年六月）

鐵路管理學校開辦班級：

日文補習班（八年四月至八年九月）

鐵路管理科丙班（八年一月至十一年一月）

鐵路管理科丁班（八年九月至十一年六月）

鐵路管理科法文班（八年九月至十一年十二月）

鐵路管理學校校長俞人鳳於二月離職，由沈琪繼任。

民國九年（一九二〇年）

交通總長葉恭綽，於十二月提出合併交通部所屬上海工業專門學校，唐山工業專門學校，鐵路管理學校，郵電學校等四校為交通大學之計畫，十二月十五日由內閣會議通過。

滬 校：

三月十三日，圖書館落成開幕。

十月三日，唐文治校長因目疾辭職，部令凌鴻勳代理校長。
十二月八日，鐵路管理科第二屆畢業。

唐 校：

劉式訓於六月二日繼章宗元任校長。

平 校：

郵電學校開辦有線電工程庚班（九年一月至十年十二月），鐵路管理學校開辦鐵路管理科戊班（九年二月至十二年一月）。

民國十年（一九二一年）

二月十五日，交通大學正式成立，三月九日成立董事會，葉恭綽以交通總長兼任校長，設總管理處於北京。上海工業專門學校改稱交通大學上海學校，由張鑄任主任，凌鴻勳任副主任。唐山工業專門學校改為交通大學唐山學校，由羅忠忱任主任，茅以昇任副主任。郵電學校與鐵路管理學校合併為交通大學北京學校，由胡鴻猷任主任，鍾鐸為副主任。調整科系，統一學制。以唐山之機械科遷上海，以上海之土木科併唐山，鐵路管理科併北京。北京之郵電併上海。於是上海有電機科，機械科；唐山有土木科；北京有鐵道管理科；正式納入我大學學制，授予畢業生學士學位。此外並附有專門部，附屬中學，及特別班。

滬 校：

七月，電氣機械科改稱電機科，分電力工程，有線電信，無線電信三門，北京郵電學校部份學生轉來本科。土木科學生遷唐山。設機械工程科，由狄克生（H. S. Dickerson）任科長，學生由唐山遷來。鐵路管理科遷北京（高年級遷北京，低年級仍留滬繼續上課）。

唐 校：

機械科遷滬，土木科增納由滬遷來之學生。

平 校：

上海鐵路管理科學生北遷來校，暫借西長安街全國鐵路協會會址為宿舍。鐵路管理學校舊生，按其志願，或仍維持專科資格，繼續完成其學業，或加修學分，納入新制，攻讀學士學位。郵電學校停辦，除部份學生轉入滬校外，已有之班級，繼續辦理至結業，不再招新生。

九年一月入學之有線電工程庚班，廿八人於十年十二月結業，另廿三人入專門部，於十二年一月以北京交通大學有線電信班專門部名義畢業。本年二月招收之無線電班，納入專門部於十三年一月畢業。鐵路管理科在校之丙、丁、戊班，法文班，及本年二月招收之己班，均各分為專門部及大學本科兩級。專門部丙班於十一年一月畢業，法文班於十一年十二月畢業，戊班於十二年一月畢業，己班於十三年一月畢業。本科班則按四年修業期限，畢業授與學士學位。

本年九月平校招收鐵路管理本科一班。

民國十一年（一九二二年）

本年六月政府改組，高恩洪繼葉恭綽任交通總長。

五月至六月，陸夢熊代理葉氏任交通大學校長，六月至八月，由關賡麟任校長。九月，交通總長高洪恩將三校分設，滬校為交通部南洋大學，唐校為交通部唐山大學，平校原擬撤消，合併於滬唐兩校，卒以進行困難，改為唐山分校。

滬 校：

改為南洋大學後，九月，盧炳田（孔生）任校長，恢復鐵路管理科。

唐 校：

俞文鼎於七月任唐山大學校長。

平 校：

五月至六月，雷光宇，貝壽同分任交通大學北京學校正副主任。高恩洪撤消平校之令，引起學生請願罷課，再令解散，致事態擴大，後乃改為唐山分校，派全紹清為校長，未幾改派邵恒濬為分校校長。

民國十二年（一九二三年）

滬 校：

五月，陳杜衡（芳齋）繼盧炳田任校長，顧惟精任教務長，機械科由周仁繼狄克生任科長，四年級分機廠工務，鐵路機務，工業管理三門。
籌捐建體育館及調養室。

唐 校：

二月，劉式訓復任校長。

平 校：

二月，獨立為北京交通大學，由張福運任校長。

民國十三年（一九二四年）

滬 校：

電機科之有線電信門，無線電信門合併為電信門。機械科併分工業機械及鐵道機械二門。

九月，江浙戰事發生，學校延至十月十一日始開學上請。

十一月廿八日，陳杜衡辭職，凌鴻勳繼任校長。周仁為教務長，王繩善任機械科長，徐佩璜兼附中主任。

唐 校：

孫鴻哲於十二月繼任校長。

平 校：

朱我農於十二月繼任校長。

民國十四年（一九二五年）

滬 校：

一月十一日，齊燮元孫傳芳攻上海，校中提前放假，遠道學生遷入租界中法工業學校宿舍，十六日遷返。

添購操場以西民地六十餘畝。

五月三十日，五卅慘案，附中一年級學生陳虞欽中彈受傷，學校罷課，迄七月初始舉行學年考試。

十二月五日，調養室，體育館落成。

擬定工業研究所計畫，向庚款會請款。

唐 校：

為收容奉省新生，京奉路局撥用校地三十四畝。

平 校：

九月，分設鐵路管理及商業管理兩科。

船 校：

八月六日，交通部海軍部會電上海南洋大學凌校長，着劃定吳淞舊商船學校校址，並派凌氏兼任吳淞商船學校籌備主任。後因政局變遷，未進行。

民國十五年（一九二六年）

三月十八日，北京八十餘校學生，因公使團爲大沽口事件，提出最後通牒問題，在天安門開大會，爲執政政府衛隊開鎗擊斃學生數十人，全國各地罷課。

滬 校：

創工業研究所，每年由中華文化基金會補助十一萬元爲經常費用，旋因學校改組，計畫未得實施，指撥之款，無形中斷。

六月三十日，電機科、機械科、鐵路管理科舉行畢業典禮。

十月九日，舉行三十週年紀念會，以大禮堂定名爲文治堂，並舉行工業展覽會，鋪設小鐵路，環校園行駛。

唐 校：

一月，茅以昇繼孫鴻哲任校長，三月，由胡仁源（次珊）任校長，六月，常蔭槐繼任。

民國十六年（一九二七年）

本年國民政府設立大學院，十月一日，蔡元培任院長。大學院掌管全國教育，類似教育部。

滬 校：

二月十九日，國民革命軍克杭州，上海發動總罷工，水電及電車全停，開學才數日，學生未到齊，乃宣佈暫張停學。三月廿二日，國民革命軍到上海，廿四日克南京，新政府派吳

敬恒，楊銓接管本校，旋由政治會議改派李範一接收，五月十日凌鴻勳校長離校。

八月，由符鼎升代理校長，並改稱第一交通大學。

鐵道管理科改稱交通管理科，分鐵路、營業兩門。

本年始招女生，計有管理科吳澍、文傑、趙淹等。

唐 校：

仍稱交通部唐山大學，由北京政府管轄，九月，程崇繼常蔭槐任校長。

平 校：

仍稱交通部北京交通大學，由北京政府管轄，七月姚月楨繼朱我農任校長。

民國十七年（一九二八年）

在革命軍北進之時，上海之第一交通大學，由大學院管轄，蔡元培以大學院院長於二月至六月兼任校長，校務則由本校秘書長程孝剛主持。五月三日，革命軍在濟南與日本軍衝突，六日八日進駐北京，北京改稱爲北平。國民政府派孫鴻哲接收唐校，而平校則因姚國楨於六月離校，校務幾形中斷。

六月二十八日，國民政府令大學院，交通大學按其性質，仍應由交通部管理。

同日，交通部頒交通大學組織綱要，滬校爲第一交通大學，唐校爲第二交通大學，平校爲第三交通大學，各校校長均由交通部長兼任，並每校設副校長一人。交通部長王伯羣，即擔任各校校長。

八月十一日，國民政府召集全國交通會議於南京，擬議交通大學改制，滬唐平三校合併爲交通大學，交通部長王伯羣爲校長，以上海爲本部，下設電機工程學院，交通管理學院，機械工程學院。以唐校爲交通大學土木工程學院，由孫鴻哲任院長，以平校爲交通大學交通管理分院，由沈琪爲分院院長。

十月四日，中央政治會議公佈國民政府組織法，分交通部為交通、鐵道兩部。十月二十三日，國民政府令改大學院為教育部。十一月七日，鐵道部成立，孫科任部長，交通大學劃歸鐵道部管轄，由孫科任校長，黎照寰任副校長。

裁撤小學，改中學預科，三年畢業，並逐漸減少。滬校南院租與私人暫設南洋中小學。本年秋，交通部長王伯羣，招商局總經理趙鐵橋倡導恢復吳淞商船學校，航政司長楊志雄負責籌辦，收回吳淞校舍，並由上海航業公會會長虞和德（洽卿）協助，經海關總稅務司英人梅樂和同意，於徵收船鈔（噸稅）時，附加百分之十五作為基金。

民國十八年（一九二九年）

二月五日，鐵道部訓令，交通大學交通管理分院改為北平交通大學交通管理學院。

七月二日，鐵道部公佈鐵道部直轄交通大學暫行組織大綱，改滬校交通管理學院為鐵道管理學院，分車務、財務、材料三門。平校稱交通大學北平鐵道管理學院，分車務、財務二門。並在滬校恢復土木工程學院。

五月，鄭華繼孫鴻哲任唐山交通大學土木工程學院院長，九月，改由李垢身接任。

本年夏，唐校始招女生朱穎卓等，平校始招女生劉福寶等。

本年夏，吳淞商船專科學校籌備就緒，正式成立，由王伯羣任校長，楊志雄任副校長，設駕駛科。未幾，王部長無暇兼顧，由楊志雄任校長。

民國十九年（一九三〇年）

本校校長原由鐵道部長孫科兼任，至本年十月，派黎照寰專任校長。

滬校：

增設科學學院，由裘維裕任院長，下設數學物理化學三系。

八月，正式成立研究所，經費除由中華文化基金委員會補助一部份外，部轄各路，按月撥洋七千二百元。研究所下分設工業研究部及經濟研究部。

興建工程館，執信西齋，金木工場。

唐校：

五月，李書田繼李垢身任院長。

平校：

八月，沈琪逝世，部派史譯宣繼任院長。

船校：

本年增設輪機科。

民國廿年（一九三一年）

唐校：

增設採礦冶金科，故改稱交通大學唐山工程學院。

平校：

九月，徐承煥繼史譯宣任院長。

民國廿一年（一九三二年）

滬校：

興建容閱堂。舉行卅七週年紀念工業展覽會。

鐵道管理學院改稱管理學院。滬校各院系如下：

科學學院：數學系、化學系、物理系。

電機工程學院：電力門、電信門。

機械工程學院：工業門、鐵道門。

土木工程學院：鐵道門、市政門、構造門。

管理學院：鐵路管理系、財政管理系、實業管理系、公務管理系。

唐 校：

四月，孫鴻哲繼李書田任院長。

唐山工程學院科系如下：

土木工程科：構造門、鐵道門、建築門、市政門。

採礦冶金科：採礦門、冶金門。

平 校：

北平鐵道管理學院：事務門、財務門。

船 校：

一、二、八淞滬之役，校舍被毀，暫遷法租界亞爾培路租屋開課。

民國廿二年（一九三三年）

滬 校：

土木工程學院增道路門。

平 校：

九月一日成立研究分所，暫設經濟研究一部，內分社會經濟、實業經濟、交通管理、會計、統計各組，每月經費七百元，由總校撥發。

船 校：

吳淞校舍修復，遷回上海上課。

民國廿三年（一九三四年）

滬 校：

機械工程學院添設汽車工程門。

民國廿四年（一九三五年）

滬 校：

機械工程學院汽車工程門改為自動車工程門，分汽車及飛機兩組。

唐 校：

續購校外空地六十五畝。

平 校：

建交通博物館（樓上為圖書館），課室樓等。

民國二十五年（一九三六年）

四月八日，上海總校四十周年紀念，刊印校友錄，凡三校自遜清至民國二十四年各班級畢業肄業者均列入，為最詳盡之校友錄。

民國二十六年（一九三七年）

教育部呈行政院核定，全國各大學均歸其辦理，故交通大學各校，自本年八月，改隸教育部。滬校之機械工程學院，電機工程學院，土木工程學院合併為工學院，下分機械工程學

系，電機工程學系，土木工程學系。科學學院改稱理學院，仍設化學、物理、數學三系。管理學院，則仍維持其舊。

滬校：

八月一日由交通部移交教育部。

八月十三日，淞滬戰起，教育部忙於內遷舊屬各校。匆忙無暇照顧此新接管之學校。黎照寰校長率校自徐家匯遷入法租界，一二年級借呂班路震旦大學校舍，三四年級借愛麥虞限路中華學藝社，繼續上課。

唐校：

七月七日蘆溝橋事變，院址陷落，孫鴻哲院長憂慮成疾，赴平治療，於十月間逝世，院務停頓，教授及學生向後方撤退。經黃壽恒、許元啓、朱泰信等教授之努力，及時任湘黔路局局長之侯家源校友協助，於湖南湘潭錢家巷租一兩樓兩底住宅，於十二月十五日土木系復課，礦冶系三四年級則暫借讀湖南大學，礦冶系一二年級，僅各有學生一人，與土木系合併在錢家巷上課。黎照寰校長自滬電示聘羅忠忱教授為院長。未到湘前，由茅以昇代理，旋由教育部正式聘茅以昇為院長。

平校：

平院陷落，學生南下經上海至漢口，於漢口法租界輔堂里交大同學會會址內，請許靖教授主持，組復院委員會，擬在漢口復院，惟是時政府播遷，未獲定論。

船校：

仍隸交通部，淞滬戰起，校舍全毀，時劉次訓任校長，暫遷租界極司斐爾路，勉強維持。

民國二十七年（一九三八年）

滬校：

在租界上課。

唐校：

於湘潭復課，留漢之平校同學，亦經教育部核准於三月間合併至湘潭上課，湘校仍維持交通大學唐山工程學院校名，設土木、礦冶、鐵道管理三系。因校舍不敷，於五月間遷湘鄉楊家灘，租用前清雲貴總督劉某之宅地上課。十一月，日軍攻湘北，長沙大火，奉令西遷，十二月一日抵桂林，翌日遇敵機空襲，全部圖書、儀器、行李均被炸毀，復步行至柳州暫停。

船校：

遷入租界後，經費撥匯困難，乃告停辦，將屆畢業生四十餘人，輾轉至漢口，由交通部考試，得教育部同意，取得畢業資格。

民國廿八年（一九三九年）

湘校撤退至柳州稍停，繼續西行至貴州平越，於二月在平越復課。

吳淞商船學校，於本年依照國防最高會議之決定，由教育、交通、海軍三部籌辦，在重慶復校，由教育部高等教育司長吳俊升，交通部航長司長何墨林，長江區航政局長王洸籌備，於十一月開學，定名重慶商船專科學校，由吳俊升任校長。在漚澗橋建校舍，校舍未建前，借招商局停於唐家沱之江順輪上課，設駕駛，輪機，造船三科。後部令宋建勛任校長。

民國廿九年（一九四〇年）

後方校友，以滬校遷租界上課，而學生間關西上，內遷者多，乃有在渝復校之議，經教

育部核定，借用小龍坎資源委員會無線電工廠一部份房屋，成立交通大學重慶分校，由徐名材主任，初設機械，電機兩系。

船校以江順輪租約期滿，於三月遷江北人和場，借段家花園及黃氏宗祠上課。

民國卅年（一九四一年）

渝校增設土木工程系，並洽交通部於九龍坡交通技術人員訓練所新建校舍時，撥借一部份。

吳保豐接任分校主任。

十二月八日，珍珠港戰起，黎照寰自滬飛渝。滬校改以私立南洋大學名義，由唐文治任校長暫行維持。

民國卅一年（一九四二年）

滬校為偽政府接管，仍在中華學藝社上課。徐家滙校舍為日人同文書院使用。

教育部以滬校陷落，乃以重慶分校改為總校，任吳保豐為校長，並遷往九龍坡新址。本年增設航空工程系、工業系、管理系、運輸管理系、財務管理系。

貴州平越之唐山工程學院，部令由唐校平校共同辦理，改稱國立交通大學貴州分校，下設唐山工程學院，有土木、礦冶兩系；北平鐵道管理學院，有鐵道管理系。院長茅以昇辭職，部派胡博淵為分校校長。

船校溉瀾溪校舍落成，遷入上課。

民國卅二年（一九四三年）

渝校成立電信研究所（即工科研究所電信學科），係與交通部電信總局，中央廣播事業管理處，中央電工器材廠，及中央無線電器材廠等機關合作而設立者，於七月二十日奉教育部令准備案，張鍾俊為主任，招收大學電機系，物理系畢業生，在學兩年，授與碩士學位。

本年因籌備之始，未招生。

重慶商船學校，合併於交通大學，原有之造船，駕駛，輪機三科分別改為造船工程系，航海專修科，及輪機專修科，均隸工學院。

貴州分校校長胡博淵於四月離職，由羅忠忱繼任。

民國卅三年（一九四四年）

冬、黔桂戰局緊張，貴州分校準備遷校，新址定於重慶附近壁山之丁家坳交通人員訓練班，於十二月四日自平越出發。

民國卅四年（一九四五年）

二月十五日，貴州分校在丁家坳復課。六月羅忠忱校長辭職，由顧宜孫繼任。六月六日，教育部令該分校於暑期中遷甘肅，改稱國立交通大學甘肅分校，校內教授，均表反對，未幾，抗戰勝利，乃作罷論，籌備復校。本年夏，增設二年制礦冶專修科。

交通部電信總局，委託渝校創辦電信技術專修科，於本年夏招生。

勝利後，政府收回在上海中華學藝社之偽交通大學，遷回徐家滙，組上海臨時大學補習班，由李壽雍任班主任，管理其學生及一部份自偽中央大學轉來之學生。渝校二千餘學生，分四批抵滬。

復員時，合併渝校及偽交通大學各院系，計有：

理學院：物理系、化學系、數學系。

工學院：電機工程系（分電力門、電修門），土木工程系（分鐵路、結構、市政、水利、道路五門），機械工程系（分機車、自動車、製造、動力四門），航空工程系，造船系、工業管理系（分電機、機械、土木三組）；輪機專修科，航海專修科，電信專修科。

管理學院：電信管理系、財務管理系、運輸管理系。
電信研究所。

民國卅五年（一九四六年）

滬校臨時大學補習班結束，學生正式編入本校。工學院增設水利工程，化學工程，紡織工程三系。

丁家坳分校，進行復員。六月部令唐校獨立，更名爲國立唐山工學院，仍由顧宜孫任院長，師生於六月自丁家坳出發，十月抵唐山，十一月正式復課。計設有：

土木工程系：分鐵道工程、構造工程、水利工程、衛生工程、及建築工程五組。

建築工程系：（本年新設）

礦冶工程系：分採礦組、冶金組。本年新生開始，分設爲採礦工程系冶金工程系。

礦冶專修科：分採礦組、冶金組。

平校於三十五年春復校，獨立爲國立北平鐵道管理學院，由徐珮琨任院長，除維持原有之鐵道管理系至三十七年畢業，不再續招新生外，新設運輸管理，業務管理，財務管理，材料管理四系，及添辦中等技術科，分行車、業務、電信三班。

本年二月，教育部令恢復吳淞商船學校，聘周均時爲校長，租東長治路雷士德學校舊址爲校舍。十月十四日，正式開學。部令交大之航海，輪機兩科，劃歸辦理，引起滬校學潮。

民國三十六年（一九四七年）

滬校：

四月，輪機專修科改爲輪機工程系，隸工學院。航海專修科改爲航業管理系，隸管理學院，但仍偏重於駕駛技術，並於畢業後有甲種二副資格。

程孝剛於九月繼吳保豐任校長。

民國三十七年（一九四八年）

平校陷落，唐校遷江西，滬校仍維持，王之卓繼程孝剛任校長。

民國三十八年（一九四九年）

大陸陷落，校務停頓。

民國四十五年（一九五六年）

四月七日，美國交通大學同學會電臺北同學會，建議創設交通大學電子研究所。

四月八日，在臺北實踐堂舉行國立交通大學創立六十週年紀念大會，由凌鴻勳主席，宣讀美國校友來電，促請在座之教育、交通、經濟、國防四部長官，協助電子研究所之建立。會後，同學會推陳樹人計畫設立電子研究所工作，各校友多方進行。

民國四十六年（一九五七年）

五月三日，教育、國防、經濟、交通四部會呈行政院，請求恢復國立交通大學研究院，設立電子研究所。

十月二十四日，行政院院會決定，准由教育部先行籌備。教育部部長張其昀，乃組織籌備委員會，聘凌鴻勳、李熙謀爲正副主任委員，柳克述、錢其琛、李景璿、唐君鉞、鄺莖厚、徐恩曾、陳樹人、趙曾珏、包可永、盛慶球、沈覲泰、林致平、萬承烈等委員。

新竹縣政府捐贈土地計校舍部份二·五八三二甲，宿舍部份〇·五七四二甲共三·一五七四甲。校舍用地旁民地三甲，由交通部電信總局及經濟部臺灣電力公司共同負擔地價三十餘萬元收購。

十一月廿八日，同學會理事會發起建築校舍募捐。在美同學，亦策劃進行。

民國四十七年（一九五八年）

四月八日校慶紀念日，同學會以校舍模型捐獻政府。

六月一日，國立交通大學電子研究所正式成立，在臺北羅斯福路設立辦事處。教育部聘李熙謀兼任所長，並由臺灣大學電機系主任盛慶球處理所務。

七月二日，組招生委員會，廿五日及廿六日在臺灣大學考試，八月三日公佈錄取名單計正取二十名，備取二十名。

十月六日，假臺北市實踐堂舉行開學典禮，在校舍未建成前，先借臺灣大學工學院教室上課。

十一月，籌備委員會結束。

十二月十四日，新竹新建校舍破土。

民國四十八年（一九五九年）

二月，成立顧問委員會，由凌鴻勳任主任委員，委員錢其琛、徐恩曾、柳克述、趙曾珏、唐君鉞、鄺堃厚、童致誠、陳玉書、費驊、王樹芳、沈觀泰、包可永、黃輝、儲炳耀、俞汝鑫、王洸。

四月，成立建築工程委員會，聘請校友段品莊、顧儉德，修城為委員，李孟暹為總幹事。

四月八日，新竹新建校舍奠基。

七月，興建教授宿舍二幢及學生宿舍。

九月，新竹校舍大樓落成，遷至新竹上課。

十一月，我政府正式向聯合國申請建立電信與電子訓練研究中心。

民國四十九年（一九六〇年）

二月，學生宿舍及學人住宅落成。

五月二十七日，聯合國特別管理委員會，通過補助美金二十九萬六千元，作電信與電子訓練之用。

六月，第一屆研究生畢業。

八月，興建圖書館。

民國五十年（一九六一年）

二月，教育部與國際電信聯合會簽約，成立電信與電子訓練研究中心。

九月，興建學員宿舍。

十一月十四日，自製電視發射機試播成功，為我國電視廣播之始。

民國五十一年（一九六二年）

聯合國特別基金租用電子計算機於二月中旬安裝完竣，成立電子計算機中心。

二月十四日，第四次全國教育會議開幕，本所自製之發射機，由教育部組教育電視臺正式開播。

四月八日校慶，公開展出電子計算機，為我國第一架電子計算機正式使用。

十月十五日，電信電子訓練研究中心正式開課，計有微波電子訓練班，近代通訊訓練班兩班，學員共二十六人。聯合國專家三人來校執教。十二月十日，增開電子計算機初級班，計學員三十人。

民國五十二年（一九六三年）

四月，裝設完成固態雷射，為我國第一部雷射。

十月，研製發射真空管，及自製電晶體。
民國五十三年（一九六四年）

為教育電視臺製作完成一千瓦發射機。

六月，教育部令增設電子物理系及電子工程系大學本科，即參加大學聯招會招生，共錄取新生八十三名。

電子計算機改裝為IBM一六〇型。
建立半導體實驗室。

民國五十四年（一九六五年）

興建實驗館，由校友會發動募捐。

自製氦氖氣體雷射及積體電路成功。

聯合國計畫於本年結束。

夏，增設自動控制工程系。

民國五十五年（一九六六年）

夏，增設通訊工程系（後改稱電信工程系）

民國五十六年（一九六七年）

七月十一日，教育部令改制為工學院。

李熙謀所長辭職，九月一日，教育部令鍾皎光接任，改稱院長。

十二月十二日，同學會慶祝復院小組委員會決定募捐興建圖書館。

民國五十七年（一九六八年）

一月十一日，教育部核定工學院組織規程。

二月廿一日，行政院核定本院電子研究所增設博士班。

三月廿六日，公告征收鄰近校地面，六五公頃。

七月三日，博士班招生口試，錄取張俊彥、謝清俊、陳龍英三名。

民國五十八年（一九六九年）

三月七日，鍾皎光升任教育部次長，由劉浩春繼任院長。

四月十六日，土地征收完成。

六月廿二日，圖書館開工。

民國五十九年（一九七〇年）

四月八日校慶，圖書館落成。

五月十二日，奉教育部核定增設管理科學研究所，於暑期招生開辦。

控制工程系更名計算機與控制學系，分控制與計算機二組。

增購校地二甲餘，興建教育大樓。與交通部電信總局合作研究「時間分享式」計算機及

電子交換機，為期四年。

七月十七日，張俊彥通過博士學位考試，為我國第一位工學博士。

民國六十年（一九七一年）

四月十日，奉准增設管理科學系，於暑期招生開辦。

民國六十一年（一九七二年）

五月十二日，劉浩春院長病逝，由電子研究所所長郭南宏代理院務。增設應用數學系，計算機科學系。計算機與控制學系復更名為控制工程學系。教育部派盛慶球接任院長。盛院長於八月八日接事。因盛院長在加拿大尚有教務未了，仍由郭南宏暫代理院務。

民國六十二年（一九七三年）

商船同學會發起恢復商船學院，並由海內外校友聯名呈教育部交通部請求。本年夏，教育部令設立海洋運輸學系及航運技術學系，於暑期招生。凌前校長八十壽慶，海內外校友捐獻交大教學基金為壽。盛院長於夏季返國，正式視事。

民國六十三年（一九七四年）

新購DEC——一〇型計算機安裝完成。
夏，增設計算機科學研究所，運輸工程學系。
擬訂擴校計畫，謀擴充校地或遷校。

民國六十四年（一九七五年）

六月廿九日，授予前校長凌鴻勳榮譽博士學位。

民國六十五年（一九七六年）

交通大學八十週年紀念。

學 優 獎

編 者

本年三月八日，交大同學會舉行頒贈交大在校學生六十三學年度第二學期及六十四學年度第一學期學優獎典禮，由學術基金會主任委員程欲明學長主持頒獎。

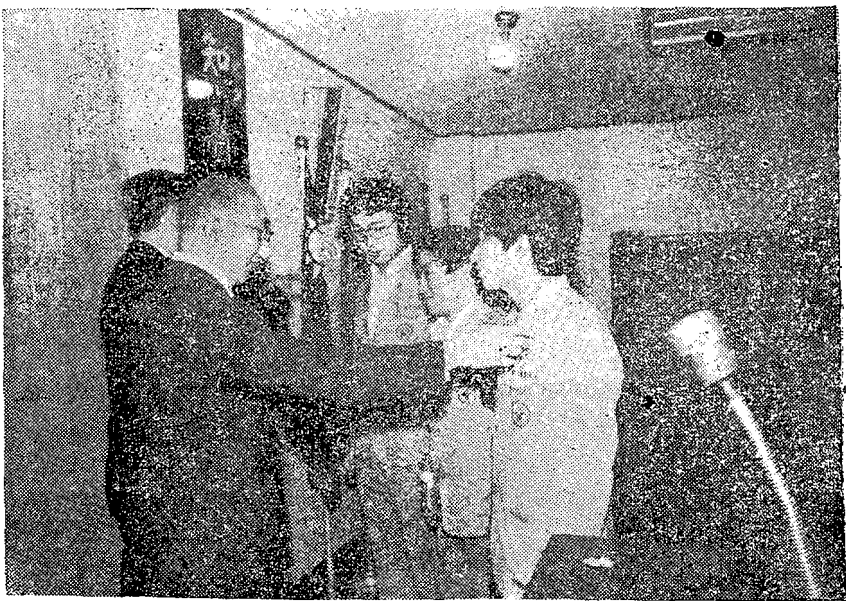
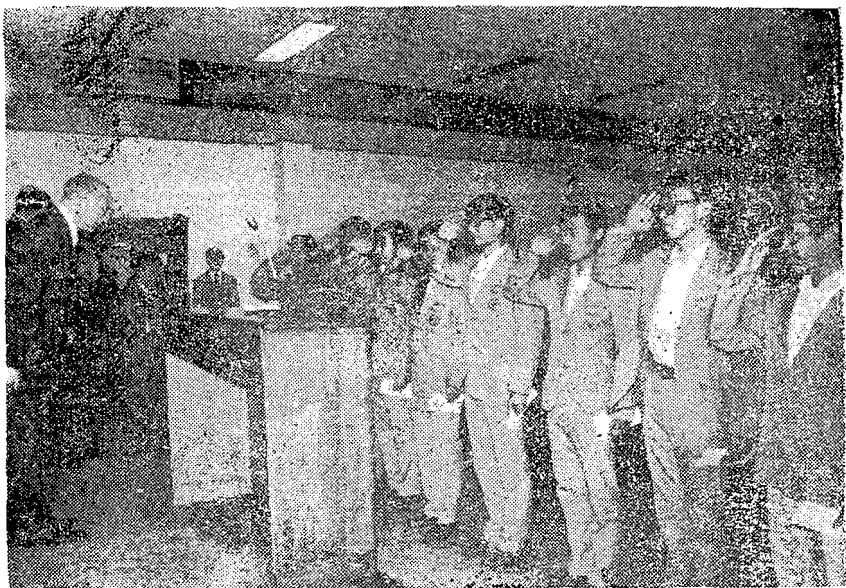
國立交通大學六十三學年度第二學期榮獲學優獎學生：

蔡子容、謝志中、廖麗華、許榮貴、陳純鈞、楊國鏘	任建茂、林鎮邦、吳敏姿、曾繁聰、陳柏蒼、郭俊民
鍾步青、張俊明、廖本哲、楊史勇、陳耿川、蔡志忠	施章就、賈坤芳、康丹琪、吳傳嘉、李立明、盧煜煬
盧義泰、陳澤芳、沈立勝、杭學鳴、黃斌智、李適中	徐慰中、蔡汪銓、施振強、劉鎮崇、倪全華、張良杰
王文智、陳錦漳、莊堯棠、萬維倫、李憲乾、李慶忠	蔣克定、王本耀、韓子義、朱正進、楊亨利、康國寶
鄭盛發、李銘誌、張寶基、彭介平、邱仲文、林德章	

國立交通大學六十四學年度第一學期榮獲學優獎學生：

楊國鏘、李澤倫、廖麗華、劉人仰、郭維武、陳焜錄	吳敏姿、林榮春、李益昌、陳信得、李廣進、陳哲人
白建信、韓壽彭、徐初發、屠德威、景 偉、盧義泰	吳念成、林紹胤、蔡汪銓、李立明、范森雄、賈坤芳
魏宗參、陳耿川、蔡志忠、李慶忠、趙子宏、童梓英	陳省隆、蔣時強、溫志宏、張良杰、林瑞聰、馬代駿
劉孝棟、洪耀山、魏同賢、萬維倫、曲承志、李適中	柯文正、汪基平、柴希聖、劉發仁、潘見仁、葉迺元
王文智、何旭輝、曾憲輝、吳中實、黃忠河、邱仲文	韓子義、朱正進、王本耀、莊博仁、林弘立、倪政心
陳信宏、任建茂、李銘誌、彭介平、袁 晋、游國幹	楊亨利、鄭傳耀、徐承祥、宋建邁
賴登村、柳金章、韓國瑞、郭俊民、徐善可、周根昇	

七十六名



程欲明學長頒「學優獎」對同學慰勉有加

與林則彬、張金鎔、樊祥孫諸兄

同參觀臺中港及高速公路中南段

工程六首

曾潤琛

臺中港沙灘沉箱製造

沉箱一座噸三千，平直能將海底填。

徐福重生應歎異，蜃樓林立在灘邊。

臺中附近高速公路路基工程

河川石料覆紅泥，顛簸無多灰土紙。

基礎工程人不見，但憑高速騁輪蹄。

豐原鄉間繞道

綠野田疇落日紅，眼前景色即江東。

車橫徑狹宜迴轉，別路依然到剡中。

西螺橋廚娘

廿四年前舊掌廚，西螺首次接通衢。

如今又遇橋工建，重繫圍裙切草菰。

安平港堤散步

古港長堤共夜行，街燈倒映遠方明。

梧桐樹畔雙雙影，潮退無聲風轉輕。

後記

多半均為七十翁，塵沙拂面鬢如蓬。

舊聞鐵路常追憶，健步猶堪年少同。

寄趙春官兄

巧合欣聞八字同，白頭宮女想江東。

西齋我自居先輩，南國君難覓晚菘。

桂嶺瘴雲封木石，虹橋夜月照簾櫳。

應知驛馬原前定，華髮蕭森海外逢。

講行修宮

李達三

春滿乾坤綠。蒼虬夾道雍。青龍奔瀑布。
丹鳳曉宮鐘。梅綻羣芳艷。竹陰積翠濃。
虔誠恭肅拜。武聖庶黎崇。

敬步李子友漁兄

迎龍年韻奉和

春光旖旎景陽天。迎接黃龍慶瑞年。
剝復欣知新國運。河山還我自由前。

前題

蒼松夾道蔽天陰。拜謁帝君訪碧岑。
廟貌莊嚴丹鳳頂。浩然正氣引清吟。

題尙師樓劫餘吟草

比鄰隱彥賢。根慧復參玄。道統宗聃老。
詩情傲謫仙。劫餘吟佳句。酒後賦良篇。
淑氣和天地。尙師珠玉編。

敬步逸鶴詞長

元旦喜賦韻奉和

龍兆鳳池春。光華耀吉辰。人和聯五族。
國泰頌三民。浩浩仁風薄。彰彰德化鈞。
策羣完設建。戶足富財均。

代啓

同學會編印之「六十一年籌募教學基金徵信錄」
第五頁上欄第八行，名稱有誤，更正如下：

正：德同航運股份有限公司
誤：德國航業公司
謹此更正，並致歉意。

校慶耄耋頌

溫斐君

崇實篤行知新致遠

崇文尚武育經綸
實學宏才智勇仁
篤誠教化三千衆
行道弘揚八十春
知中譽外絃歌盛
新秀碩耆師道尊
致力中興嵩壽祝
遠山近水樂天真

八十週年校慶紀念旗

美觀價廉 歡迎函購

為紀念母校八十週年校慶，經延聘專家設計紀念旗一種，於校慶時發售，供留紀念。因設計美觀，價格至廉，每幀僅售成本二十元，極受歡迎。茲尚有部份存餘，歡迎同學函購，每幀仍售二十元，請劃撥郵局一二九四六號交通大學同學會經常會帳戶收，款到即寄，售完為止。

「同學錄補遺」、「徵信錄」

均分別印就，函索即寄

本會上年出版之同學錄所遺漏部分，業已編印「同學錄補遺」一種，隨同學錄附贈，凡前購同學錄尙未收到是項補遺者，請來函索取，當即奉上。

又本會六十一年籌募教學基金徵信錄，業已編印就緒，除部份已請由各經募人轉送各捐募人外，至各學長如有需要是項徵信錄者，亦請來函索取，以俾奉上。

(來函請寄臺北市長沙街一段二號二樓交通大學同學會收)

