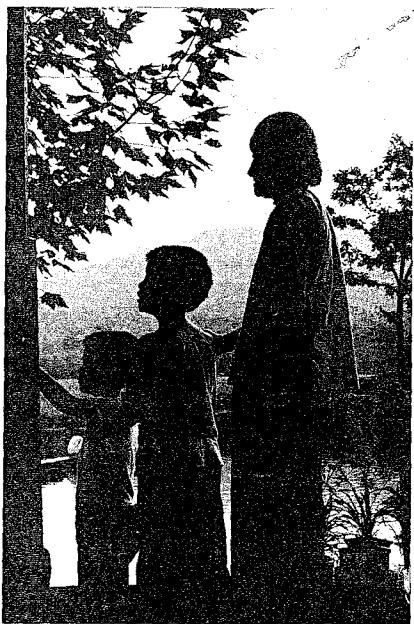


看望家人。呂仙爲了朋友一句話之託，第二年乘赴美開會之便，特地飛行萬里。遠去金華拍攝到上面這一張照片。

這張照片，意境之高，是我所見攝影作品中，首屈一指的，因事關同窗學長的生活剪影，特爲介紹。

【附註】蔣山學長：現在江南水鄉，蘭谿縣水關塘度蜜月，曾有信來囑代候各位學長健康快樂，萬事如意。信件仍可寄新店市花園新城翰林樓 610 號呂仙轉。因呂先生正從事文化交流工作，本平夏間，呂先生將攜此間碩學攝影作品，赴秦晉蘇杭展覽，將造林心得獻給青平同好，並晤蔣學長云。



這張照片是蔣山學長夫人和他的孫兒，由我的朋友呂福和先生導攝的。

沈洪燾

在一盛會中聽某女士獨唱音韻悠揚加之天生麗質，楚楚動人，會後敘談知她已是「綠葉成蔭子滿枝」乃寫此詩答作。

綽約芙蓉出水時
有心難折隔牆枝
歌聲嘹唳春風裡
只是芬芳已太遲

「京廣」線上略見

龔瑞

「京廣」線，是大陸鐵路的主幹，自北京至廣州，全長近二千四百公里，經過：河北、河南、湖北、湖南及廣東五省，跨越黃河、長江，穿過大別山、五嶺，這都是人口密集的心臟地帶。我這次回鄉探親就經過此區，是自廣州搭乘第 16 次特快車至北京的，下午七時開車，歷 35 小時於第三日清晨六時抵達，沿途略有所見，如下：

廣州車站外，席地而坐的待車客黑鴉鴉的一片，車站內燈光灰暗，購票者更是人山人海，我則在台胞購票口相當順利地買到軟臥，132.8 元外匯券。

開車前一小時先剪票進入候車室，只見排排的長木椅上已坐了很多，正納悶如何進站時，廣播聲起，靠月台的一面活動鐵柵欄自內而外次第地開啓放客，維持秩序的是中年女服務員，穿著竹布青的洋裝，雖有點土氣但頗有威嚴，大聲喝斥著不守秩序的單幫客，大男人則俯首不敢強辯。進入月台，車廂門口均站有服務員有男有女，嚴格驗票上車，故站外雖然人聲噪雜，站內秩序還算井然，不過列車中人數顯然超出台鐵。

車次掛十九節車廂，軟臥二、硬臥十、餐車一，餘硬座。軟臥空調四人一間，頭臥上中下三層大統艙，然亦海綿墊上加竹

席，機車是內燃機，北京廠出品性能不錯。不過回程時所乘的 47 次特快，竟晚開三小時許，被其後的 15 次超越，故知非線路問題，應是機車有毛病，開開停停，可能出廠品質不一。

大陸行夏令時間，台北此際下午六時，夕陽正麗，俯首車窗外見鐵軌是重磅的，枕木水泥排列較密，道碴亦厚，鐵軌接頭處鋪的是防腐木枕，并有電線連接故知號誌電氣化係中央控制系統。列車準時啓動，平原平均時速百公里，沿途僅停大站：韶關、衡陽、長沙、武漢、信陽、鄭州、石家莊等七、八站而已。

