

昨日、今日、明日

九十八週年校慶感言

校長

鄧啓福

大學之新生

國立交通大學於今年四月慶祝建校九十八週年，在台復校三十六週年校慶，如果以一個人來說，九十八歲可能已是垂垂老矣，但是以一個高等學府而言，卻正是一個青年人。觀之於英國的牛津大學於一一六七年創校，劍橋建校於十三世紀，美國的哈佛於一六三六年建校，連耶魯大學也於一七〇一年建校，迄今他們都有數百年的歷史了。所以說，交通大學確是年輕的學校。

昨日

交通大學創立於光緒廿二年（西元一八九六年），清政府主持洋務大臣盛宣懷奏准清廷於上海創辦「南洋公學」的培養新學人才。南洋公學即交通大學的前身，初以法政為主，後增設商務、電機、船政、鐵路等專科。交通大學在往後五十年中雖教育體制或有改變、或因戰亂時分時合、或再次易名，但秉持為國家造就科學及工程專業人才的原則，本校偏重於理、工、管理之教學與研究的傳統不變。

民國四十五年，教育、經濟、交通及國防四部及一群海內外校友，觀察到台灣發展的需要，而建議交通大學在台灣復校。他們並且洞燭先機，認為台灣的工業重點在電子，且工業須由學術帶領，學校的發展應以電子、積體電路等研究為重心。所以，新竹交通大學的特色是從電子到電腦、到管理、到基礎科學的一脈發展，學校的校徽上頭的「A」、「S」、「E」字樣，仍是今日交大的特色。

今日

交通大學自民國四十七年復校以來，頭二十年，一直努力擴大大學部的科系，後十餘年則在增設研究所方面努力。由四十七年六月的電子研究所到民國七十五年的十三系十二所學生人數三千八百四十四人，再至八十二學年度的十三系廿二所七千三百六十五位學生。三十多年來，學生人數是成倍數成長的。其中大學部的學生由七十五學年的二千八百餘人至八十二學年的四千三百人，七年中成長了百分之五十，研究所學生人數則增加了三倍有餘。

由於過去學生人數大幅成長，使得學校在軟硬體等方面有所調整，辦學的方向亦要有因應的變革。例如，在現有的軟硬基礎上，因應



教育經費調整的趨勢，在有限的資源下，儘量繼續充實。而學生人數方面則改絃易轍，在往後數年內，希望能夠零成長，學生保持現有的數目。另外，長期以來，交大都是以「所」為主，將來要以一系多所的觀念來發展。充分利用資源，集中人力，同一領域的各研究群，在以系為中心的統合下，使得研究潛力能發揮到最高臨界點。在經費支配及人員運用上，逐步

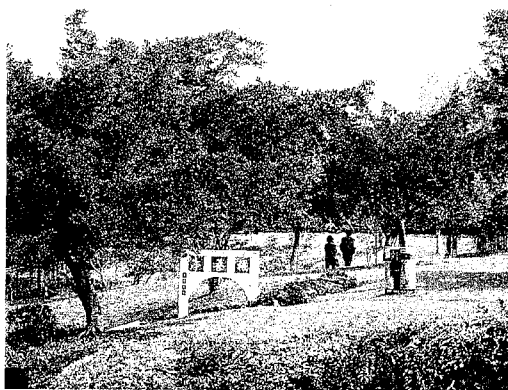


提昇各學院、中心、處的運作空間與責任，使校內師生發揚團隊精神合作無間，和諧運作。從民國四十七年以來至即將邁入廿一世紀的今日，社會變遷不可謂不大，三十多年來，社會大眾生活富有了，但是精神道德卻墮落了。在眼看社會道德日漸淪喪的刺激下，交大人文社會學院即將應運成立。這個以精緻而水準高為目標的學院，將要以人文藝術為重心。為陶冶交大師生的人文氣質，提昇師生員工對藝術的接受能力與欣賞能力，學校加強藝術中心的動態。而且利用此藝術中心開設一有系統的教育性演展節目，包括音樂、美術、雕刻、生活藝術等，並進一步發展成一社區藝術中心，為社區民衆提供藝文訊息，使民衆視野擴大，心胸放寬，養成仁民愛物的精神。所以交大的藝術中心任重而道遠，不僅是藝術活動場所，更要賦予其藝術「生活教育」的任務，進而盡到移風易俗的責任。

交通大學過去學術發展，自是在電子領域起了帶領的作用，與電子資訊、產業界的合作關係也分外密切，國內近年來電子工業的突飛猛進，交大校友及師生自有其貢獻。但是今日時代快速變遷，科技文明一日千里，交大未來研究發展的方向，必須在廣度與深度上要有適當的調整，才能走在時代的前端，引領我們的國家及學術界邁向二十一世紀。

明日

交大近年來除在電子工程領域努力不懈外，機械工程系所也快速發展，土木、環境工程及材料方面也在起飛。理學院方面，學校已在物理、化學、數學上奠定基礎，將來將進一



步發展生物科學。管理科學方面，著重量化學術及實務，學校已引進一些行為科學為基礎的學者，這方面保持繼續的發展，管理學院將更上一層樓。至於，如何激發教師同仁的研發的興趣與潛能，這也是學校須努力的課題。

面對變遷的社會，日新月異的新科技，如何在國內知識領域繼續執牛耳，與國外大學並駕齊驅，甚而像牛津、劍橋、哈佛、耶魯等大學在學術界中數百年屹立不搖？短程來說，全校師生同心協力，攜手奮發，持續改進研究環境，培養國際聲譽；長程來說，全體師生應以開拓知識領域，服務人群為一生的志業，我們的目標庶幾可達成。

