

——樹——樹的花開——

記交大應用藝術研究所師生創作展

張恬君

物換星移，匆匆之間交大應藝所已經成立八年了！在時間的長河裡，這八個年頭太細微了，但是在交大應藝所師生來說是一個長的奮鬥歷程。從寄居工三館，到搬遷至活動中心陽台，終於現在可以安頓在舊圖書館三樓。從「第四學院」的成員，成為人文社會學院的重要單位，將來更是藝術學院的中堅。

民國八十一年四月在美國接到應藝所創所所長黎漢林教授電話，盛情相邀回國任教，九月開學，就這樣與莊明振教授一起成為應用藝術所創所元老。當時黎所長提出的所方向極為正確，要結合人文、藝術、科技、成就有藝術涵養的科學家以及有科技素養的藝術家。我們學生來源非常多元，主要分為兩大類：設計與藝術相關科系以及理工背景同學。在師生的努力下，第一年就辦創作展，第二年舉辦國際學術研討會與師生展，盛況空前，引起相當廣泛的討論與好評，學生參加展覽成為修業要點的一部份。

第一次的展覽是相當辛苦的，一方面要安頓新的家，一方面還要多方奔走，佈置一個可以用的展覽場地。幾乎有一個星期的時間第一屆的五位同學不眠不休、設置隔板、拉電線、設燈光、空間規劃、場地佈置。雖然非常辛苦，但大家常常額頭冒著汗，嘴角帶著笑，我們非常珍惜這種一起完成一次展覽的整體參與感，非常有凝聚力也極具教育意義。

八年來，應用藝術所在穩定中成長，樹大分枝，八十九年音樂組成立音樂所，九十年建築組也將成立建築研究所，又只留下原來的元老。回到原點，準備接受另一個挑戰。這次的師生聯展是在藝文空間所有評議委員的推薦下推出的，不同於前幾次的辛苦，此次的展覽有良好的空間與燈光，還有配合的行政單位，第一次可以全心的把所有的精力放在作品上。



張恬君老師（中立者）傾聽學生們的創作理念。

有智慧的人曾說開花就像開悟，試想武陵人所見的桃花源應是如何動人的景象？身為一個教育工作者，不是去發現桃花源，而是去開墾、種植、灌溉，靜靜等他繁花似錦，結實纍纍。此次師生展取名為「一樹一樹的花開」，所代表的意義是學生就像資質不同的樹苗，有各自的專長與生命的關懷，在應藝所這塊園地上，經過陽光、雨水的洗禮，終將綻放屬於自己色彩的花朵。

作品沒有好壞，只是一種真誠的狀態呈現。我們用交大飲水思源的精神為土壤；電腦科技為鋤；人文關懷為養料，開墾的藝術花園。此次師生共有16人參展，展覽內容也因學生的各種不同表現方式而豐富多樣，除了電腦繪圖外，更有動畫、多媒體、媒體藝術等新興藝術型式。

樓下的空間，展示四件學生裝置作品以及筆者個人的四件平面作品。這次所做的突破除了將中國書法與國畫意境融入電腦繪圖，在技術上以宣紙印出再做處理也是國內首創。創作的主題是個人對藝術與生命的些許體證（見下圖說），書道禪心，照而常默，本不該以文字或圖像來說明什麼，這樣的創作就當他是嚮往明月的華雲吧！

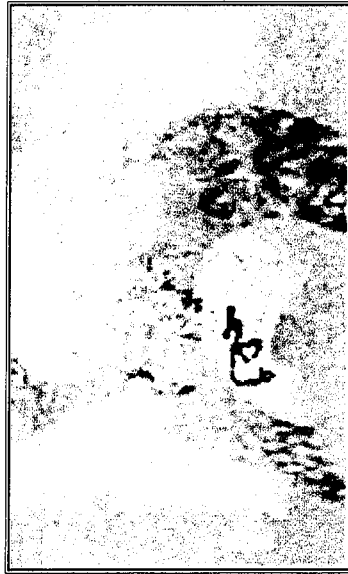
為蓮故華 60cmx100cm 電腦繪圖+書法

法華經偈：「為蓮故華，華開蓮現，華落蓮成。」雖說蓮為實，華為權，但權實、主客之間並無絕對。瞎子點燈只是為了讓別人看見他的存在，而明眼的人或許要就要等外面的燈滅了，才會往內看到自己。



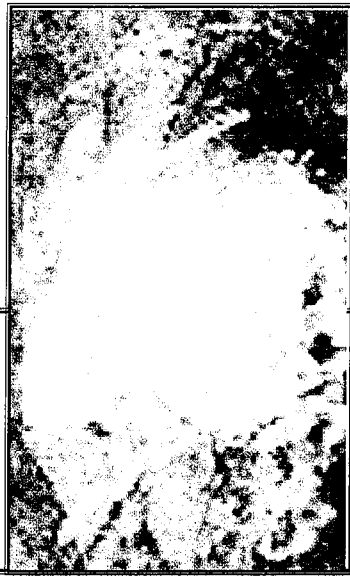
玄同 60cmx100cm 電腦繪圖+書法

老子第五十六章：「知者不言，言者不知。塞其兌，閉其門，挫其銳；解其紛，和其光，同其塵，是謂玄同。」和光在求抑己，同塵在求隨物。想像自己是風沙亦是星辰，俯仰天地，有何好爭？



實相非相 60cmx100cm 電腦繪圖+書法

真理像破雲的明月，像劃過長空的白鷺，像盛夏的小花紫薇，文字圖像的表徵像游標，可以指出明月、飛鳥、紫薇之所在，卻不是明月、飛鳥或菊花自身！觀月、賞鳥、看花，都只是意識的流向，如何超越？



中年心情 60cmx100cm 電腦繪圖+書法

取自黃庭堅七言絕句詩「花氣薰人欲破禪，心情其實過中年，春來詩思何所似，八節灘頭上水船。」年屆不惑，學會了接受人生總總，而何時放下？

大部分的人一進入展覽場地，都會被林庭如所設置的「螞蟻餐盤」所吸引，2.5D的創意空間，令人不禁莞爾。葉明動的裝置藝術「改變」，堆疊懸掛的衣架夾起的是兩年研究生涯中點點滴滴的回憶，還有一個個的「如果」。如果我們看到的星空已經不是原來的星空，那現在的自己是不是原來的自己？如果這一切已經改變，那值得追憶的是什麼？這其中的種種疑惑，答案就存在問題本身當中，或許您會在影片中看到時光流逝的嘆息。

范宜善的作品「鳥語花不香」相當具有生態保育的關懷，鳥籠裡關的是小鳥的電子影像，雖是虛擬，對自由的渴望卻是如此的真實，人類有什麼權力，將屬於天空的雲雀關入牢籠？生命是平等的啊！

二樓入口處，林佳燕的金工作品，很恰當的找到屬於她自己不對稱的平衡。循梯而上，藉著藝文空間燈箱的透光性，許書毓的兩件複合媒材作品對歷史傳承與信仰做了一番省思，上了二樓，看到張峰銘這位充滿慈愛的父親為他兩位可愛的小女兒設計的電腦多媒體學習遊戲，除了讚嘆他的設計功力外，還會被他的愛心所感動。

廖乃慧由電腦視窗得來的靈感，以小紙盒做了許多並排視窗，多才多藝的她認為交大應用藝術所，為她開了一扇明媚的窗。藍慧嬪的裝置作品，很快的就勾起人們不安的情緒，這是她面對傷痛的練習，接受苦難已經不容易，更重要的是知道如何明快地處理，並隨時放下。

一樣是用衣夾，張涵怡掛的是夢境，整個空間的佈置，熟練於展覽的涵怡處理得恰到好處，動態的圖像加上麻布袋的質感，既新又古，很有趣味。楊志琦的作品，表現的是心中的風景，以3D軟體來表現自然型態是很吃力的，他以優質的光影掌握來彌補不足，也是相當可貴。

許子凡與謝明勳都是工科背景出身，就讀應藝所這兩年的進步相當大，為了在當兵前不至於太頹廢，一口氣各做了20幾張圖，精神可嘉，對明勳來說，創作是一種自我治療，對子凡來說又何嘗不是一種解放？而對科班出身的許峻誠來說，是一種心靈成長的記錄，平靜無波。

這次的海報由呂黛伶設計，清新可人，就像她本人一樣。那透光的綠，很容易與交大的校樹印象鏈結在一起。花開不一定是花團錦簇，只要您深吸一口氣，將心靜下來，感受樹那種向上伸展的生命力，就是花開。

張恬君老師（右立者）和參與聯展的同學們。



張恬君教授小檔案：

現職：交通大學應用藝術研究所專任教授，交大藝展評議委員會召集人，師範大學設計研究所兼任教授。

學歷：美國馬里蘭大學美術教育博士，馬里蘭大學美術教育碩士，師範大學美術系學士。

經歷：現為台北市立美術館典藏委員，台北市台北獎評審委員，竹塹美展審查委員。曾舉辦「張恬君電腦藝術個展—科技與人文藝術的對話」及「千江水月—張恬君電腦藝術創作展」個展。著有電腦藝術創作相關書籍及文章，並參與國科會、教育部、文建會等數項電腦藝術設計計畫。