

# 一位前世為科技人、今世為茶人的 生命美學分享：茶道

文•彭琮靜 圖•何新松

## 科技副總轉世茶館掌櫃的前世因緣

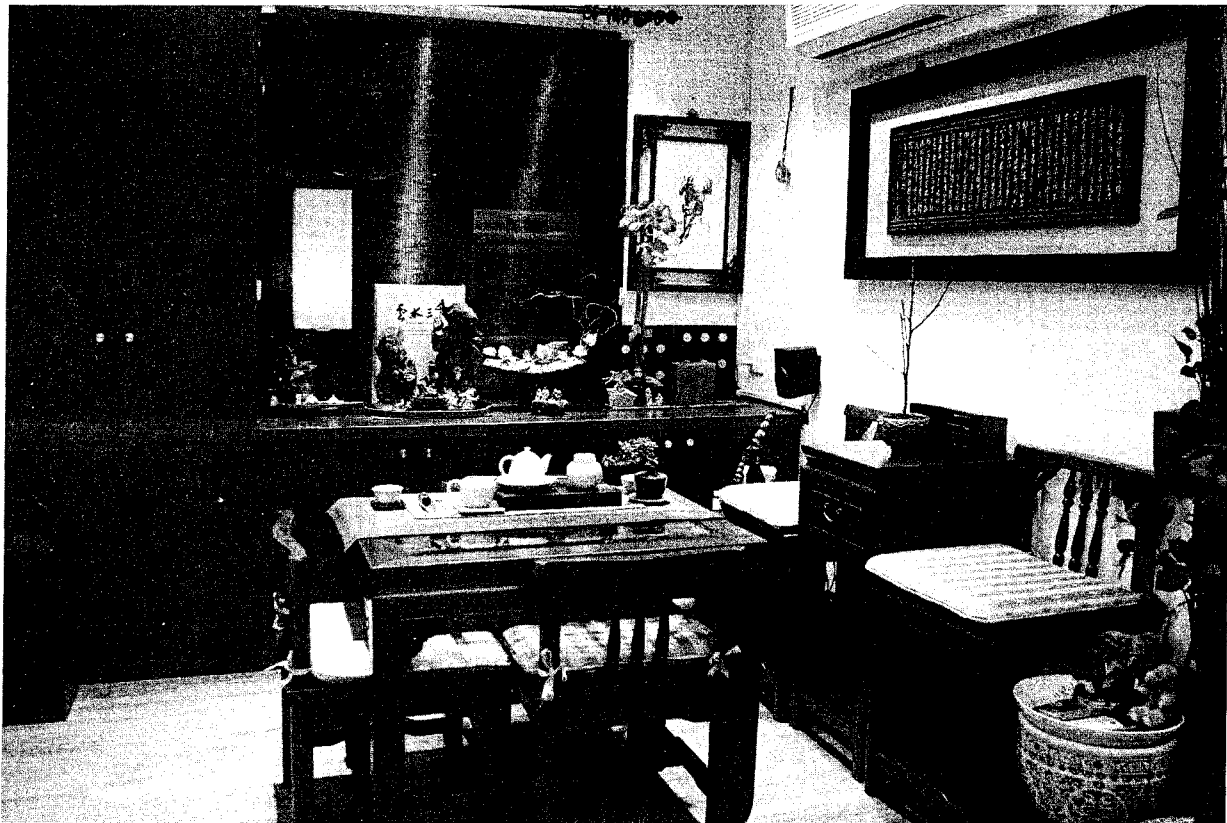
**站**在人車嘲雜的鬧市巷口，很難想像待會兒映入眼簾的景緻，將是一個溫柔  
和煦、禪意氤氳的天地。這隱於市的寧靜天地，是茶館掌櫃與三五好友分享茶道的  
角落。那是一個讓人褪去世俗紛擾，專注在品茶當下的角落。

### □ 茶館掌櫃的奮鬥歲月

茶館掌櫃有過艱苦際遇的人生。廿七年前，遠航三義空難，他的雙親不幸搭  
上這班死亡飛機。才只是十幾歲的孩子，被迫獨立生活，他的建中同學下課是去  
補習，他下了課是去打工；過了這一餐，他不知道下一頓飽在何處。聯考放榜，  
他放棄可以上台大的成績，選擇新竹清大，只因新竹的生活費比台北低。

廿八歲時，他學成歸國，並在園區一家半導體公司擔任專業經理人。他表現  
傑出，深獲老闆信任賞識，他善體人意，與員工打成一片。2001年，他獲得全國  
傑出經理人榮譽。他有著旺盛的求知欲，升任副總的前一年，考上交大資科所博  
士班；三年之內，發表六篇國際論文，研發出三件專利案件。

他天資聰穎，卻太早面對人生的磨難，就業之後一心一意投入工作，他要用  
功名利祿證明自己。但雖愛功名利祿，品德情操卻是他工作的最高指導原則。名  
利追逐和報答老闆的知遇之恩，他用生命在奮鬥努力——三十六個小時連續搭機是  
常有的事，一趟飛到美國開會的行程，來回三天就搞定，而且樂此不疲；一年十  
二個月，他有八個月飛離台灣。他的生活就如同已故英業達副總溫世仁先生所  
言：「飛機就是我的流動旅館。」



#### □ 生離死別的覺悟

七年前，還在科技界當副總的茶館掌櫃與失連數年的同學聯絡上，這位轉行唸中醫的同學想與他討論生物科技的研究方向。約好第二次見面時間時，他正好要去美國出差，只好延後再見面的時間；再見面時，卻已是生離死別…。他抵達美國的第二日，同學的母親打電話來：「XX 說他等不及見你最後一面了！」同學得了猛爆性肝炎，命在旦夕。他匆忙處理完公事，立刻飛回台灣，趕到醫院時，已是凌晨一點。他握著同學的手，從溫熱到冰冷；望著心電圖，從波動到停止。

父母親過世時，他年歲還小，忙著生計與課業，沒有太多時間悲泣，但錐心的苦痛，只是暫住內心深處，當同學的生命在他眼前消逝，他已然潰決，無語問蒼天。

生命變得沉重又灰暗，他的師父告訴他：「喝茶！」喝茶，像是曙光般，引領他漸漸走向生命的康莊大道。

## □ 轉世做茶人

喝茶，一直是他生命的契機；一場大病，讓他全心全意做個茶人。四年前，一架飛往美國大陸的班機被迫降落阿拉斯加，因機上有一名乘客心臟窒息昏厥過去，這名乘客就是他。

生命無常，這次死亡經驗發生在他身上。回台灣開完心臟受術之後，他做了決定——離開追逐名利的生活，與茶共舞後段人生。

## 茶館掌櫃的茶道美學

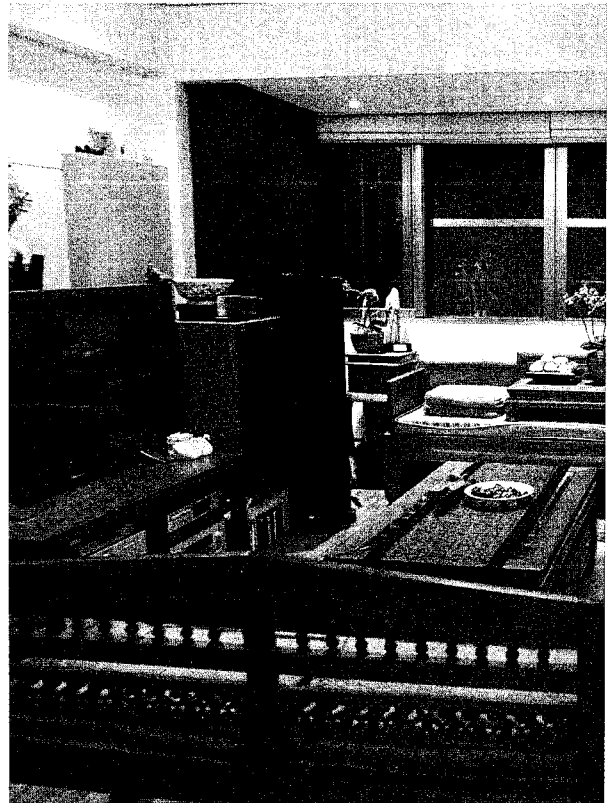
儘管有過悲苦歲月，茶館掌櫃卻有著最寬宏無私的心胸。他與好友們分享心情的這個天地，處處可見主人的真誠的心思，特別是當主人忙進忙出，用最專業的茶技，最認真的茶心，泡出一壺上等好茶，配上飄逸四周的悠悠禪樂，世俗嘈雜也不得不畏懼於茶主人的用心，逃奔窗外。

於是，一壺香茗，一爐沉香，一盆娟秀巧緻的日本杜鵑，一個戲劇般的人生，茶主人娓娓談起茶對他的影響，「茶，讓我找到溫暖與內心世界……。」

## □ 在茶道中領受「心」的想法

茶主人說，茶最原始可追溯至中國的上古時代，其後，唐朝陸羽所著《茶經》，為後代研究茶的經典之作。日本人侵華，把茶道帶回並加以發揚。韓國受中國影響，也有茶道。日本的茶道講究法則，韓國的茶道人與人之間的互動、道德約束，台灣則重視茶藝。「不管是哪一種茶道，最終都是走到一個心理層面的境界。」

茶主人繼續解釋，「在茶道中，我領受一個『心』的想法。」基於對茶的喜愛，茶主人對茶歸納出的一套獨特見解。



他把茶道分為三個層次：茶技、茶藝、茶道。茶技的範圍包含基本知識的養成，像是茶的種植、採收烘焙、沖泡技法…等等。用佛家觀點視之，茶技屬於「形於外的肉身層次」。

茶藝則是透過藝術氛圍的營造，讓眼、耳、鼻、舌等肉身放鬆，進而於專注於飲茶當下。茶藝形於內外，當肉身感受到舒緩放鬆，世俗紛擾逐漸散去，心靈即開始滿足喜悅。茶主人為訪客精心佈置的擺設：茶藝、香藝、花藝、牆上的字畫，是中國千年四大文藝的經典結合，這樣高規格的待遇，讓人感受主人的生活品味，對訪客的用心體貼。

茶主人對茶道的終極定義，其實就是一個「心」字。他對道的兩個解釋：「一是道路，是形於外的茶藝表演；一是禪道，就是法則，像日本茶道要求任何一個動作都要精準。這兩者最後都必須走到一個『心』去。」他認為，「若能經常走這個道，把道視為理所當然，讓道成為一個習慣，久而久之，即可從道中得到溫暖心、喜樂心、慈悲心，進而不貪、不瞋、不痴、不疑、不慢，用心領會茶道的真諦。」



擁有一顆溫暖心、喜樂心、慈悲心的茶主人，再透過喝茶這個平台，與友人分享他的故事，友人則因茶主人的用心而感動，因茶主人的故事更珍視自己所有。「從喝茶這個領域過程，我可以懂得放下；放下之外，我還可以給別人我的愛與關懷。透過茶這一個平台，我找到與人分享的途徑。從溫杯、溫壺之中，我可以把適才的情緒放下，這輕手輕腳的過程，可以培養耐心。」

其實，生活之中，這樣的過程唾手可得——寫書法、煮咖啡…，透過這些過程，可以找到讓自己放下的方式。學習如何放下，學習如何給自己一些溫暖，再把這些溫暖傳遞出去，這就是一個人文的感情。」分享，就是人文精神的體現。

其實，人人都渴望溫暖，曾幾何時，這份渴望或因利益關係、或因自我保護被壓抑埋藏，致使我們與週遭的關係日漸疏離，這不也是現代人憂鬱的根源？茶主人的人文精神，像是溫暖的火燭，溫暖他的週遭。

## □ 茶道精神的延伸體驗：從生活中找美

茶主人對茶道精神的體驗，延伸到藝術，延伸到生活中的平凡的事物當中。「最近看蔣勳老師的《天地有大美》，體驗很深刻。」他引用蔣勳老師所言，「一碗貢丸湯從養豬戶開始，它的美在哪裡？」當各行各業，每一位專業人才，用心讓每一個環節做最恰當的搭配，才能以最完美狀態呈現在消費者面前。

「我現在盡可能不去評斷茶好不好喝，而是這個茶的口感是不是符合你心中所要的感覺，」茶主人謙懷說道。每一口茶都包含許許多多的心意與專業在其中，從茶的品種、種植的土壤、氣候、採收、烘焙、泡茶的茶具…，皆是有許多行業的專業人才，付出多少心血在其中，才能讓消費者喝到一口好茶，「尊重生命，尊重每一個專業人所花的用心和苦心，就能感受到生命的美好。」

「從生活中找美！這是我對人文感受最深的地方。」這是最質樸、也最讓人感動之人文精神的體現。

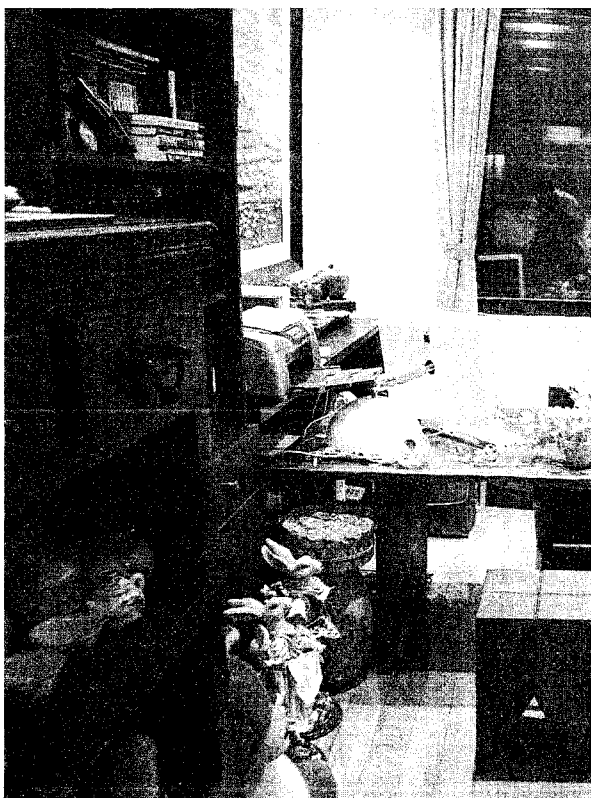
## 擔任掌櫃的日子

### □ 放慢生活步調

去年七月底，茶主人卸下科技副總的職位，放下一切，當起跑堂泡茶、服侍過去曾是他部屬的茶館掌櫃，他不是沒有過掙扎：昨日高高在上，今日卻要鞠躬哈腰。他開懷回憶，「剛開始，一回到家，把背包一丟，心想：『我不幹了！』」

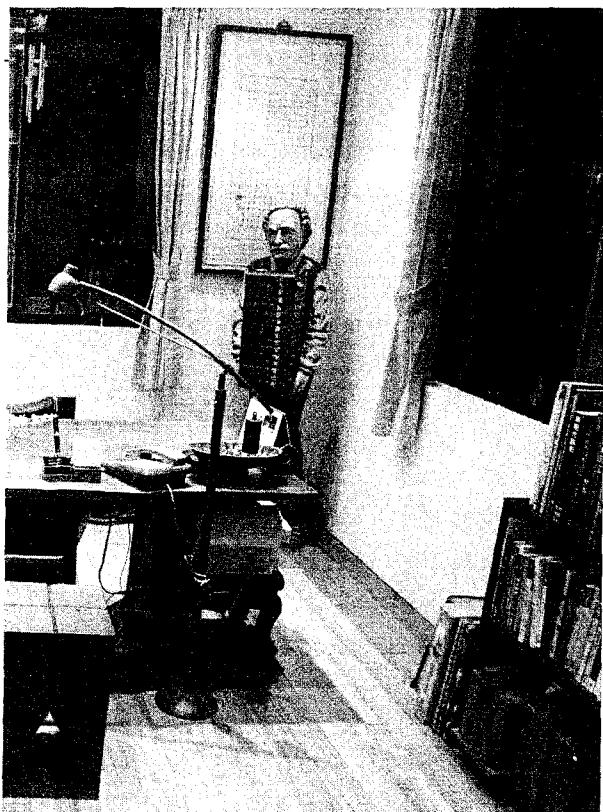
他只好再去找師父，師父對他開示，「人在生命中有很多角色，重點是如何把角色扮演好？每個人都要經歷這些程序，要扮演慈父慈母，扮演主管、僕人，你要看淡，看淡才能看破。」一面咀嚼師父的話，一面從鞠躬哈腰中找到樂趣，他花了將近一個月的時間，慢慢走出掙扎的情緒，適應擔任掌櫃的日子。

「茶是用心認識朋友，科技是用利益去認識朋友。」茶館掌櫃莞爾分享，「在科技界，心總是無法快樂，人與人之間總是比較財富，沒有辦法給人溫暖的感覺；反而去年走下來之後，我所有的朋友都是真誠的朋友。」



茶館掌櫃說，他在鞠躬哈腰中找到樂趣，「我的同事還是叫我副總，沒有直呼名字，他們打從心底尊敬我，我從這樣的服務之中看到真誠，覺得很愉快。」

## □ 茶館文化



茶館掌櫃的經營之道，就是茶道，就是他的「心」。朋友讚美他，「你這裡的擺設不是最豪華的，但這裡的用心全世界找不到第二家。」

他說，「茶館的經營者茶館，應該學習如何退居到最後一線；只要遠遠看到客人很認真的在喝你這一泡茶，就是他對你的喜愛和尊重。你看到的不是他的口袋，應該是他的腦袋。」

茶館掌櫃不只是經營一個茶館，他也在經營一個人文精神。當進到茶館裡的客人，不自覺放慢腳步，開始欣賞茶館的美，開始遺忘時間，把整個下午都交給喝茶時，那是一種很大的成就，那也是一種分享，是人與人之間用心的交流。

## □ 自在寬宏

茶館掌櫃沒有宗教信仰，茶道就是他的信仰。他的茶道是結合佛教的慈悲，基督教的大愛精神，他說，「悠游慈悲與大愛這樣一個環節中，我很快活、很喜樂，因為我找到一個寬宏的感覺。」

從喝茶，他體悟，「生死一線間，良善也在一念之間，這一線一念都要做最好的轉向。」人生是由許許多多悲歡離合的故事交織而成，這當中有太多的故事，是你我所無法掌控，但如何看待這些故事，如何從這些故事當中得到一些啟發與昇華，端賴你我的一線一念之間。

最後，「在順境中心存感激，在逆境中喜樂面對。」這是茶館掌櫃一何新松學長送給交大學弟妹的一句人生座右銘。何學長說，「從生活中找美。」我覺得，能夠把前輩們的人生箴言實現於生活之中，並習以為常，不也是美的一種呈現！∞