

走入藝術收藏世界

校友會藝文社第一次活動記事

文／圖·電物75級 黃須白

2007年9月1日，校友會藝文社在林嘉勳學長（電工63級、藝文社社長）熱情奔走下，熱熱鬧鬧展開了結合同學會與藝文講座於一體的首次活動，為這交大校友會裡第一次嘗試建立的藝文性社團揭開了光明序幕。

電工63級同學會

三十年前子衿青，懷逸興，壯思飛；

三十年後髮飛白，數風流，競崢嶸；

觚觥且賦當年勇，相逢猶呼舊時名。

為了讓藝文社的成立及其活動能鼓動人心、獲得熱烈迴響、創造對校友的最大價值，林嘉勳學長靈機不斷，指示了許多極富創意的作法。譬如，延請重量級校友邱再興學長（電子所55級）擔任首次活動的講師並廣為邀請67級以前學長以讓講師與聽眾間有更多共通話題與互動、同天舉辦同學會活動以聯絡情誼並帶動人氣、以及將同學會聚餐安排在藝文講座之前以炒熱講座氣氛並讓參與學長能有滿滿的心靈體驗與收穫。

為方便學長們參與本次邱再興學長的藝術欣賞講座，我們特別將活動地點訂在台北校區，因此電工63級的小型同學會選在十分鐘步程之內的重慶南



▲ 由右至左：姜長安學長、杜榮福學長暨夫人、陳俊秀學長



▲由右至左：朱清華學長、林嘉勳學長、張勳芳學長暨夫人、莊添民學長

路 Friday's。而爲了讓餐會氣氛更熱絡，作東的林嘉勳學長特意邀請了許多當日參與藝文講座的學長一道參加餐敘。總計駕臨餐會的學長共 24 人，其中包含了姜長安學長（電物 67、北區校友會理事長）、程天縱學長（電工 63）及夫人、莫皓然學長（電工 63）及夫人、沈志豪學長（電工 63）、陳睿緒學長（電工 63）、莊添民學長（電工 63）、劉秋煌學長（電工 63）、葉昂南學長（電工 63）夫人、張勳芳學長（電信 59）及夫人、杜榮福學長（電工 61）及夫人、及李宗裕學長（電信 63）等多位交大的精英耆宿。（另外，未參加聚餐，但演講

時來參加的 63 級學長還包括電工 63 的曾鏘聲學長及夫人，以及電信 63 的郭瑞鑫學長。）



▲由右至左：白晉源學長、程天縱學長暨夫人

在林嘉勳學長熱烈的招呼下，餐聚笑聲不斷，平日各忙東西的老同學久別重逢，熱絡之情若似膠漆，興奮之心彷彿沐春，那光景直是教人想起杜甫的名句「人生不相見，動如參與商，今夕復何夕，共此燈燭光……」。

兩個多小時的愉快會聚匆匆即過，近下午一時四十分，學長們緩緩起駕，移樽台北校區準備下一場盛會，享受邱再興學長的心靈宴饗。

烈燄火鳳邱再興

再敗再戰，履仆履起，六十年電抹稱龍首，烈燄煨燼飛火鳳。
興藝興文，育人育才，八千里悲心護驪珠，蘇繡湘織得芋甲。

邱再興學長是台灣半導體界開山始祖，創立了台灣第一家本土半導體公司一環宇電子，許多知名的科技界名人都是由環宇電子出身，譬如施振榮學長及宋恭源先生。

邱學長是非常傑出的企業家，曾創立獲利能力極佳的光元電子及光達電子，可惜後來在事業高峰時因替朋友作保、背下鉅額負債，不得已賣掉光達電子與宋恭源先生，並由零開始，重新再次創業。

1991年時，邱學長決定投身藝術，創立了「邱再興文教基金會」，資助音樂創作及青年畫家。1999年，邱學長更創立了私人美術館中重量級的「鳳甲美術館」，目前鳳甲美術館的刺繡收藏是全世界最豐富者，而其質量也最高。

走入藝術收藏世界

邱學長踏入藝術領域並非全然偶然，起初時固然是因事業壓力大，想由畫作中尋求心靈紓解，但後來卻是因天生對藝術的喜好與敏銳而一頭栽入藝術領域。尤其是1990年起，邱學長感慨當時社會上一派沉迷股市起伏，生命價值墮入煙囂俗塵，生命意義淪為營營汲汲，而反觀東歐諸國雖是生活窮困，人民卻因音樂與藝文熱愛而充滿喜悅與自信，於是決心不再投資電子業，以東山再起後所賺得的財富無私無悔地投入藝文領域。

1991年，邱學長成立「邱再興文教基金會」，邀請小學同學、知名音樂家馬水龍教授擔任基金會執行長，並開始舉辦每年兩度的「春秋樂集」，獎掖苦



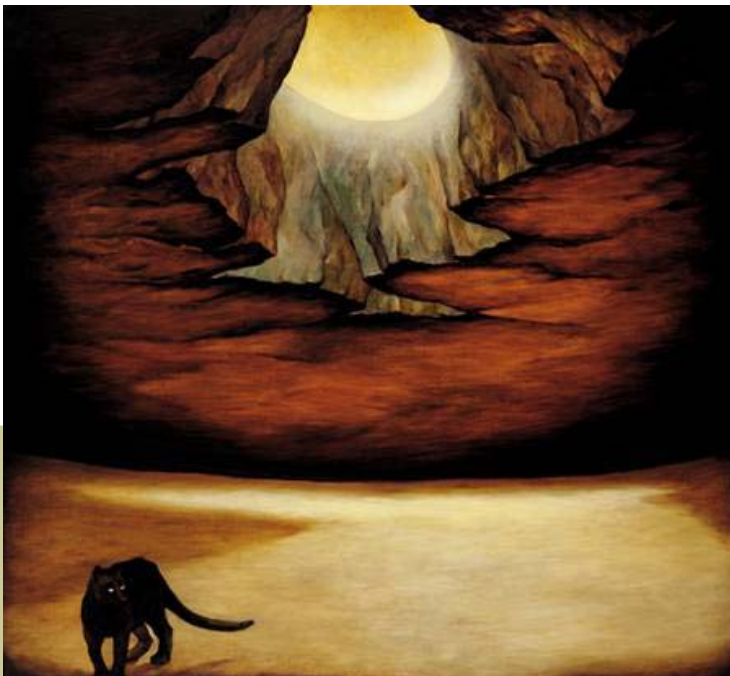
▲ 校友總會執行長陳俊秀學長解釋筆者所撰對聯



▲ 由右至左：葉晏南學長夫人、莊偉雄學長、莫皓然學長



▲蘇旺伸〈新族群〉1995 90x80cm 油畫 鳳甲美術館館藏



▲邱紫媛〈夢遊者的獨白〉1994 120x128cm 油畫 鳳甲美術館館藏

夜半虛前席，
不問蒼生問鬼神，
昔日繁華里，
不見居人只見城。
天蒼蒼，
地茫茫，
青獠白犬恣臥橫。

—黃須白

無發表機會的作曲家。該活動舉辦後深獲好評，並於1998年實至名歸地獲頒文建會第一屆「文馨特別獎」殊榮。1992年，邱學長屏棄一般人買賣藝術品是為了投資增值的想法，以贊助藝文為己任，成立「台灣畫廊」，提供生活費，襄助新生代畫家。總計透過此方式所獎助的金額每年約一千多萬，而受邱學長贊助並日後發光發熱的畫家包括李明則及筆者衷心喜愛的蘇旺伸與邱紫媛。

1999年，邱學長以父親之名成立「鳳甲美術館」，收藏近一千八百餘件涵蓋油畫、水彩、素描、混合媒材、水墨、書法、刺繡、雕塑，及平面類藝品等之珍貴文物。並透過展示、座談、導覽等方式，為社區學生、社團、及一般喜愛藝術的民眾提供美的饗宴及心靈的洗滌。



▲鄭善禧〈榕道放牧〉紙本 設色畫 70x136cm 鳳甲美術館館藏

「牧童歸去橫牛背，短笛無腔信口吹。」—宋·雷震

邱學長演講會場盛況

邱學長喜愛描繪台灣本土題材的藝術品，因此對以鄉土內涵為創作主軸的席德進情有獨衷，而對鄭善禧、李奇茂、楊啓東等也收藏頗豐。

除館藏許多畫作及雕塑外，「鳳甲美術館」更珍藏了數量龐大的刺繡，其質量在全球堪



▲黃淬鋒，饒碧友〈西施浣紗〉（雙面全異繡）28x27x64cm 鳳甲美術館館藏

「盈盈一水間，脈脈不得語。」—漢·古詩十九首



▲ 湘繡—荷 30x134x84cm 鳳甲美術館館藏

「葉上初陽乾宿雨 水面清圓 一一風荷舉」 宋·周邦彥

稱第一。邱學長原本對刺繡沒有興趣，以為那是工藝品，難登大雅。不過，1987年時，一位代理中國四大名繡在台灣販賣的朋友請託邱學長鑑賞。不得已之下，邱學長走了一趟中國。當時看的第一件作品是「十二金釵屏風」，一看之下，邱學長被

那唯妙唯肖的技法所感動，於是連忙請喜好織繡的夫人趕來欣賞。夫妻賞觀該作良久後，決定收藏，沒想到所費不貲，要價六百萬元。幾經來回議價後，終於如願買下它，從此邱學長開始了刺繡的收藏。

天安門事件之後，中國政策改變，原本由國家扶植的絲繡事業單位必須

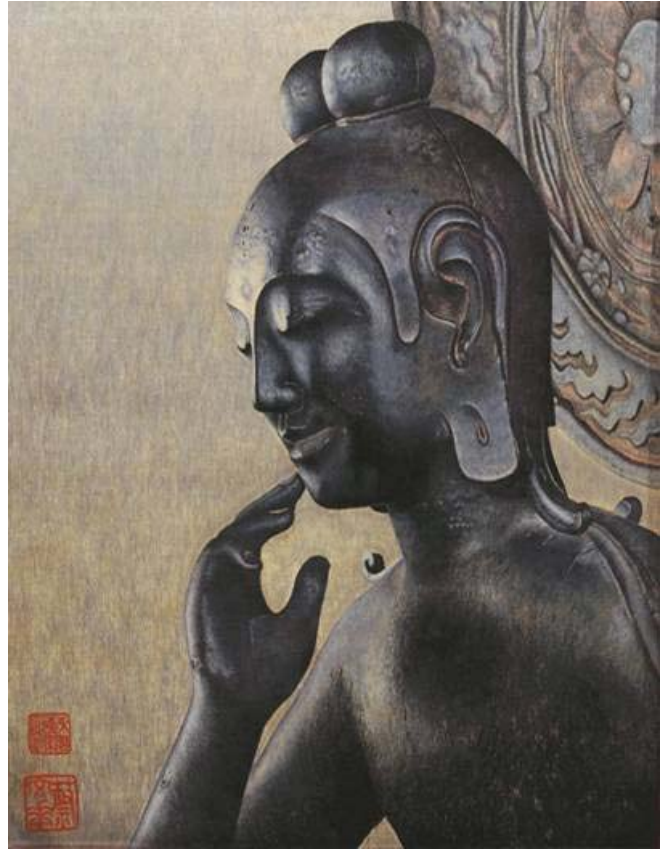
自給自足。邱學長在拜訪蘇州「蘇繡博物館」副館長時得知該館館藏將被迫出售以換取營運經費，於是惜護之心煞時頓起。經過一夜的輾轉深思後，邱學長知道若不買下收藏，該等國寶級刺繡極可能流落日本藏家之手。因此，第二天邱學長便四處向大陸友人周轉人民幣現金來收購這些珍藏，總計因此購得了五十餘件精采絲繡。現在，刺繡已不折不扣是鳳甲美術館裡最具特色的收藏之一。



▲ 由右至左：姜長安學長、邱再興學長，姜長安學長致贈邱再興學長紀念品

邱學長分析近代刺繡之所以優於古代作品的原因應是繡針品質、染色能力、及專心創作。德國針品質第一、芒細輕巧，因此能用以織繡古時無法作到的雙面繡。現代染色能力細膩精緻，可染就細微繁複的種種色階，所以刺繡畫面生動活潑，如真卻又似幻。而共產制度之下，上級交辦，莫敢不遵，於是繡工能專心創作，成就千古未有的針貴繡品。

雖然「鳳甲美術館」已卓然一家，是私人美術館之重鎮，其收藏之豐、品質之精，在在令人激賞，但邱學長從未想以之謀利，一心只顧念普及美學教育，讓社會充滿藝文氣氛，人心更臻祥和。因此，「鳳甲美術館」的展覽並不收費，目的在鼓勵民眾走入藝術殿堂。而且，鳳甲還不斷地舉辦社區活動及館藏導覽來推廣藝術教育



▲銅觀音（雙面繡）鳳甲美術館館藏

藝術是生活

邱學長準備了數量極豐的投影片與學長們分享藝術收藏體驗與心得，全場但見一雙雙明亮眼眸不瞬不眨，只專心隨邱學長走入藝術世界，並無暇思及其它。而臨近講座尾聲時，學長們爭先提問，很是熱烈。

邱學長就聽眾問題做了精闢解說，其中最最珠璣者當是「藝術是生活」。藝術雖常帶來豐富金錢報酬，但藝術不應是金錢遊戲。只有將藝術當成生活的一部份，像邱學長獨身勇闖東德經商時所見的東歐人一般，把音樂與藝文融入生活裡，生命才會豐富，日子才會充滿歡喜。

夢中何來花飛舞，
寐裡怎聞大悲音，
兩手高執日月明，
一心能觀青水清。
撥亂葦，
舉燈熒，
茫茫此路照歸明。

—黃須白



▲卡蜜兒·克勞代爾〈華爾滋〉105x66x120cm 1895
青銅 鳳甲美術館鎮館之寶

至於有心入門收藏藝術品的學長們，邱學長也做了些誠摯而精到的建議。譬如，初入門者可以先由版畫收藏開始。版畫因有複印，因此價格一般較低。不過，收藏時須注意印數，以免印數過多減低收藏價值。另外，收藏在精不在多，一味求多往往會壞了整體收藏的品質。而且，資源（金錢）有限，不該貪多無厭，應以收藏好的東西為重心。

珍重賦別

美好時光總是易過，歡樂筵席終將相散，該是話道別的時候了。為答謝邱學長撥冗分享「走入藝術收藏世界」這個精采有趣的講題，校友總會執行長陳俊秀學長（管科74）特別指示訂製了一套馬克杯組來致贈邱學長，那杯身上是邱再興學長與施振榮學長及宋恭源先生的歡笑合影。

另外，筆者也訂製了一個印章盒來相送邱學長，該印盒上是書法名家林森輝老師書寫的筆者詞句「獅頭山」。

碧落天，翠微嶺，紫陽門外青萬頃；
黃蝶翩，紅花錦，金暉嵐裡白桐影；
瑰霞明，水風清，飛來石畔獅吼林；
洗煩憂，滌紅塵，晚鐘一聲山更隱。

再會了。我們下次新竹見。十一月十日（週六），藝文社將與交大藝文中心合辦劉興欽老師的創作導覽與講座。敬請各位學長撥冗，讓大嬸婆與機器人帶大家重回童年。

友聲